

**Comercio**  
Vol. 5, n° 7



# Encuesta de supermercados y autoservicios mayoristas

Enero de 2021



Ministerio de Economía  
Argentina

Instituto Nacional de  
Estadística y Censos  
República Argentina



# Informes técnicos. Vol. 5, nº 54

ISSN 2545-6636

## Comercio. Vol. 5, nº 7

Encuesta de supermercados y autoservicios mayoristas

Enero de 2021

ISSN 2545-6652

Instituto Nacional de Estadística y Censos (INDEC)

**Dirección:** Marco Lavagna

**Dirección Técnica:** Pedro Ignacio Lines

**Dirección de Gestión:** Alejandro Cristian García

**Dirección Nacional de Difusión y Comunicación:** María Silvina Viazzi

**Coordinación de Producción Gráfica y Editorial:** Marcelo Costanzo

Este informe técnico fue producido por los equipos de trabajo de:

**Dirección Nacional de Estadísticas y Precios  
de la Producción y el Comercio**

Carolina Plat

**Dirección de Estadísticas del Sector Terciario y Precios**

Martina Abalos



Queda hecho el depósito que fija la ley nº 11.723

Esta publicación utiliza una licencia Creative Commons.  
Se permite su reproducción con atribución de la fuente.

Buenos Aires, marzo de 2021

### Signos convencionales:

- \* Dato provisorio
- ° Dato estimado por extrapolación, proyección
- i Dato estimado por imputación
- u Dato de calidad inferior al estándar
- Cero absoluto
- . Dato no registrado
- ... Dato no disponible a la fecha de presentación de los resultados
- /// Dato que no corresponde presentar
- s Dato confidencial por aplicación de las reglas del secreto estadístico

### Publicaciones del INDEC

Las publicaciones editadas por el Instituto Nacional de Estadística y Censos pueden ser consultadas en [www.indec.gov.ar](http://www.indec.gov.ar) y en el Centro Estadístico de Servicios, ubicado en Av. Presidente Julio A. Roca 609 C1067ABB, Ciudad Autónoma de Buenos Aires, Argentina. El horario de atención al público es de 9:30 a 16:00.

También pueden solicitarse al teléfono (54-11) 5031-4632

Correo electrónico: [ces@indec.gov.ar](mailto:ces@indec.gov.ar)

Sitio web: [www.indec.gov.ar](http://www.indec.gov.ar)

Twitter: @INDECArgentina

Facebook: /INDECArgentina

Instagram: @indecargentina

Spotify: /INDECArgentina

Calendario anual anticipado de informes:

[www.indec.gov.ar/indec/web/Calendario-Fecha-0](http://www.indec.gov.ar/indec/web/Calendario-Fecha-0)

Índice	Pág.
<b>Resumen ejecutivo .....</b>	<b>3</b>
<b>Encuesta de Supermercados .....</b>	<b>4</b>
Ventas totales a precios corrientes y a precios constantes .....	4
Ventas totales a precios corrientes por canal de venta, medio de pago y tamaño según superficie.....	5
Ventas totales a precios corrientes por grupo de artículos y jurisdicción .....	8
Índice de ventas totales a precios corrientes, a precios constantes e índice de precios implícitos.....	12
Personal ocupado asalariado, salarios brutos y contribuciones patronales.....	14
<b>Encuesta de Autoservicios Mayoristas.....</b>	<b>15</b>
Ventas totales a precios corrientes y a precios constantes .....	15
Ventas totales a precios corrientes por canal de venta y medio de pago.....	16
Ventas totales a precios corrientes por grupo de artículos y jurisdicción .....	18
Índice de ventas totales a precios corrientes, a precios constantes e índice de precios implícitos.....	21
Personal ocupado asalariado, salarios brutos y contribuciones patronales.....	23
<b>Anexo .....</b>	<b>24</b>
<b>Enlace a mayores detalles .....</b>	<b>25</b>
<b>Índice de cuadros web .....</b>	<b>25</b>
<b>Aspectos metodológicos .....</b>	<b>26</b>



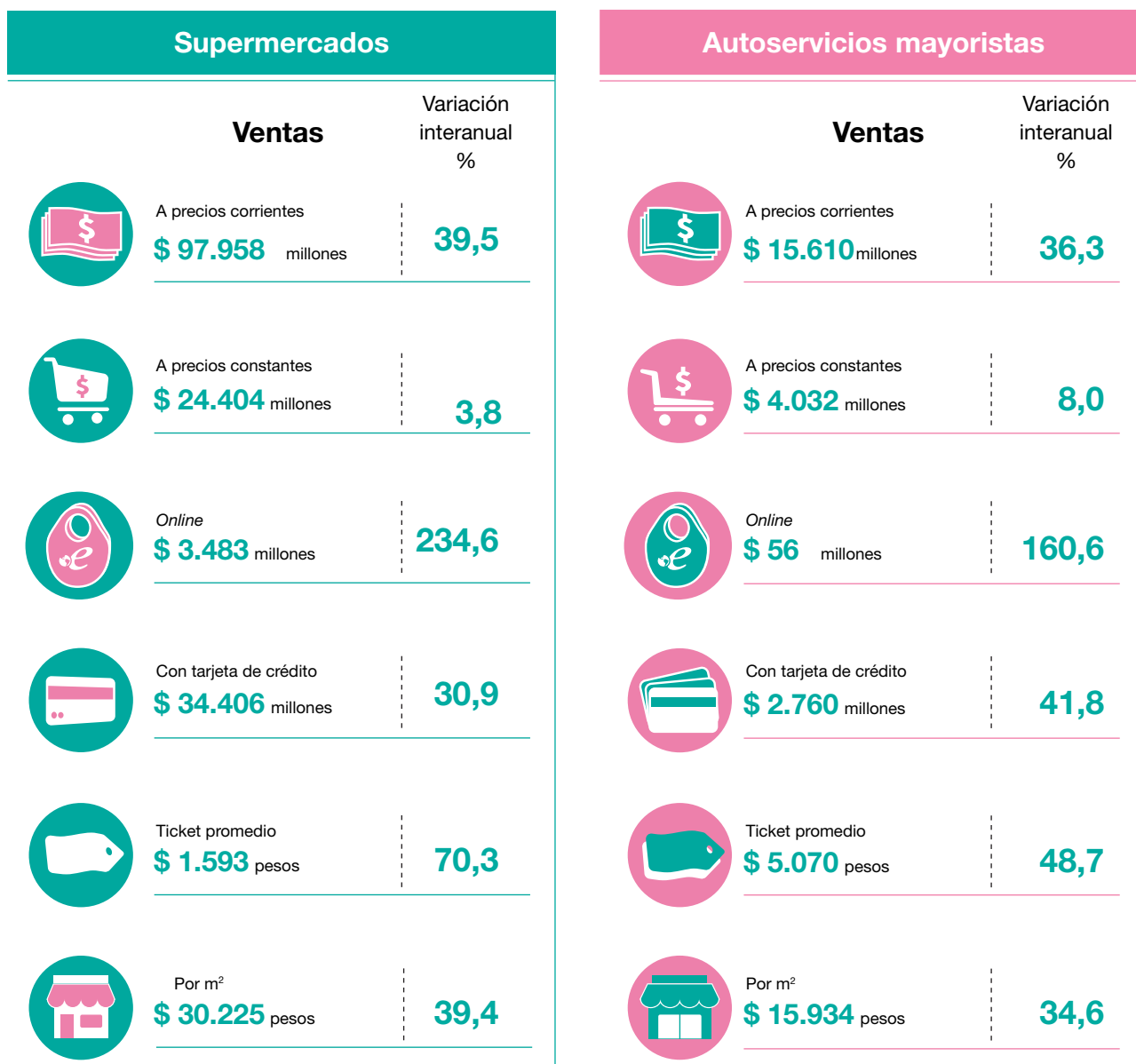
INDECArgentina



## Encuesta de supermercados y autoservicios mayoristas

Enero de 2021

### Resumen ejecutivo



Fuente: INDEC, Dirección Nacional de Estadísticas y Precios de la Producción y el Comercio. Dirección de Estadísticas del Sector Terciario y Precios.

# Encuesta de Supermercados

## Ventas totales a precios corrientes y a precios constantes

Las ventas a precios corrientes para enero de 2021 relevadas en la Encuesta de Supermercados sumaron un total de 97.957,7 millones de pesos, lo que representa un incremento de 39,5% respecto al mismo mes del año anterior.

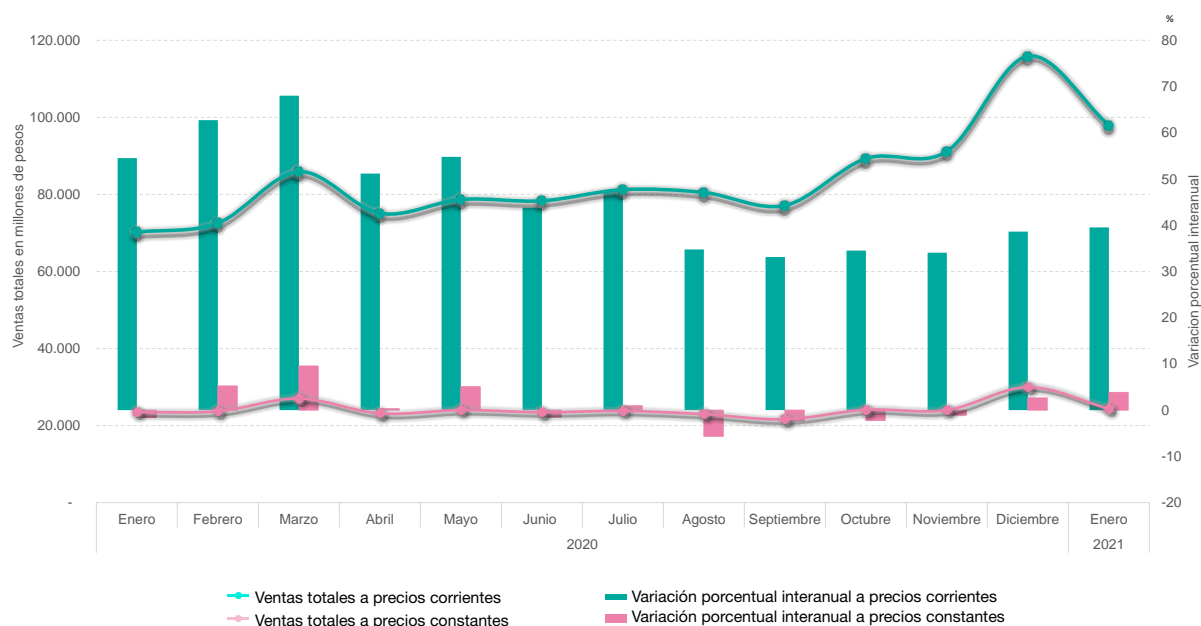
Las ventas a precios constantes de diciembre de 2016, durante enero de 2021, sumaron un total de 24.403,7 millones de pesos, lo que representa un aumento de 3,8% respecto a enero de 2020.

**Cuadro 1. Supermercados. Ventas totales a precios corrientes y a precios constantes, en millones de pesos y variación porcentual. Enero 2020-enero 2021**

Período	Ventas totales		Variación porcentual respecto al mismo período del año anterior	
	a precios corrientes	a precios constantes	a precios corrientes	a precios constantes
	Millones de pesos		%	
<b>Acumulado 1 mes de 2020</b>	<b>70.207,4</b>	<b>23.503,0</b>	<b>54,5</b>	<b>-1,6</b>
<b>Acumulado 1 mes de 2021</b>	<b>97.957,7</b>	<b>24.403,7</b>	<b>39,5</b>	<b>3,8</b>
2020* Enero	70.207,4	23.503,0	54,5	-1,6
Febrero	72.568,2	23.724,9	62,7	5,2
Marzo	85.894,5	27.031,5	68,0	9,6
Abril	75.100,0	23.169,0	51,2	0,3
Mayo	78.682,5	24.038,0	54,8	5,1
Junio	78.329,6	23.477,3	43,8	-1,5
Julio	81.240,0	23.819,4	47,5	1,0
Agosto	80.505,0	22.978,4	34,8	-5,6
Septiembre	77.130,9	21.648,2	33,1	-2,3
Octubre	89.304,3	24.127,7	34,5	-2,2
Noviembre	91.173,6	24.031,2	34,1	-1,1
Diciembre	115.892,8	29.950,6	38,6	2,7
2021* Enero	97.957,7	24.403,7	39,5	3,8

**Fuente:** INDEC, Dirección Nacional de Estadísticas y Precios de la Producción y el Comercio. Dirección de Estadísticas del Sector Terciario y Precios.

**Gráfico 1. Supermercados. Ventas totales a precios corrientes y a precios constantes, en millones de pesos y variación porcentual. Enero 2020-enero 2021**



**Fuente:** INDEC, Dirección Nacional de Estadísticas y Precios de la Producción y el Comercio. Dirección de Estadísticas del Sector Terciario y Precios.

## Ventas totales a precios corrientes por canal de venta, medio de pago y tamaño según superficie

Las ventas de los supermercados que se efectúan en el salón de ventas son aquellas compras realizadas por parte de los consumidores en forma presencial en el salón comercial. Por otro lado, las compras que se realizan por canales *online* son aquellas ventas concretadas a través de internet y telefónicamente.

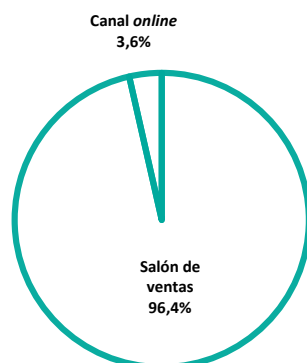
En enero de 2021, las ventas totales a precios corrientes en el salón de ventas ascendieron a 94.474.666 miles de pesos, lo que representa un 96,4% de las ventas totales y muestra un aumento del 36,6% respecto a enero de 2020. Por su parte las ventas totales a precios corrientes por el canal *online* sumaron 3.483.038 miles de pesos, lo que representa un 3,6% de las ventas totales y tuvo una variación positiva de 234,6% respecto al mismo mes del año anterior.

**Cuadro 2. Supermercados. Ventas totales a precios corrientes por canal de venta, en miles de pesos, variación y composición porcentual. Enero de 2021**

Canal de venta	Ventas totales a precios corrientes	Variación porcentual respecto al mismo mes del año anterior	Composición porcentual
	Miles de pesos	%	
<b>Total</b>	<b>97.957.704</b>	<b>39,5</b>	<b>100,0</b>
Salón de ventas	94.474.666	36,6	96,4
Canales <i>online</i>	3.483.038	234,6	3,6

**Fuente:** INDEC, Dirección Nacional de Estadísticas y Precios de la Producción y el Comercio. Dirección de Estadísticas del Sector Terciario y Precios.

**Gráfico 2. Supermercados. Ventas totales a precios corrientes por canal comercial, composición porcentual. Enero de 2021**



**Fuente:** INDEC, Dirección Nacional de Estadísticas y Precios de la Producción y el Comercio. Dirección de Estadísticas del Sector Terciario y Precios.

Las ventas en los supermercados se pueden discriminar según el medio de pago con el que se realizan, los cuales comprenden efectivo, tarjeta de crédito, tarjeta de débito y otros medios de pagos como vales, cuponeras, ticket canasta, *gift card*, etcétera.

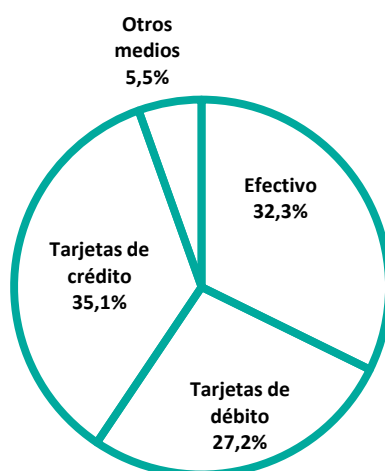
En enero de 2021, las ventas totales a precios corrientes realizadas en efectivo ascendieron a 31.595.876 miles de pesos, lo que representa un 32,3% de las ventas totales y muestra un aumento del 25,7% respecto a enero de 2020. Por su parte, las efectuadas mediante tarjeta de débito sumaron 26.615.772 miles de pesos, lo que representa un 27,2% de las ventas totales y tuvo una variación positiva de 61,6% respecto al mismo mes del año anterior; las ventas totales a precios corrientes abonadas con tarjeta de crédito sumaron un total de 34.406.014 miles de pesos, lo que representa un 35,1% de las ventas totales y una variación porcentual respecto a enero de 2020 de 30,9%; por último las realizadas mediante otros medios de pago ascendieron a 5.340.041 miles de pesos, lo que representa un 5,5% del total y muestra un aumento del 129,9% respecto al mismo mes del año anterior.

**Cuadro 3. Supermercados. Ventas totales a precios corrientes por medio de pago, en miles de pesos, variación y composición porcentual. Enero de 2021**

Medios de pago	Ventas totales a precios corrientes	Variación porcentual respecto al mismo mes del año anterior	Composición porcentual
	Miles de pesos	%	
<b>Total</b>	<b>97.957.704</b>	<b>39,5</b>	<b>100,0</b>
Efectivo	31.595.876	25,7	32,3
Tarjetas de débito	26.615.772	61,6	27,2
Tarjetas de crédito	34.406.014	30,9	35,1
Otros medios	5.340.041	129,9	5,5

**Fuente:** INDEC, Dirección Nacional de Estadísticas y Precios de la Producción y el Comercio. Dirección de Estadísticas del Sector Terciario y Precios.

**Gráfico 3. Supermercados. Ventas totales a precios corrientes por medio de pago, composición porcentual. Enero de 2021**



**Fuente:** INDEC, Dirección Nacional de Estadísticas y Precios de la Producción y el Comercio. Dirección de Estadísticas del Sector Terciario y Precios.

Las ventas a precios corrientes de enero de 2021 totalizaron 97.957.704 miles de pesos. De ese total, 81.820.290 miles de pesos (83,5%) corresponden a los supermercados que tienen una suma total de la superficie del salón de ventas de todas sus bocas de expendio mayor a 100.000 m<sup>2</sup>; y 16.137.413 miles de pesos (16,5%) corresponde a los supermercados que tienen una suma total de la superficie del salón de ventas de todas sus bocas de expendio menor o igual a 100.000 m<sup>2</sup>.

Las ventas totales en pesos a precios corrientes por metro cuadrado en enero de 2021 en los supermercados con una superficie total mayor a 100.000 m<sup>2</sup> totalizaron 31.325 pesos y en aquellos con superficie menor o igual a 100.000 m<sup>2</sup>, 25.659 pesos. La variación porcentual respecto al mismo mes del año anterior es 40,4% en el caso de los supermercados con una superficie total mayor a 100.000 m<sup>2</sup> y de 34,7% en lo que respecta a los supermercados con una superficie total menor o igual a 100.000 m<sup>2</sup>.

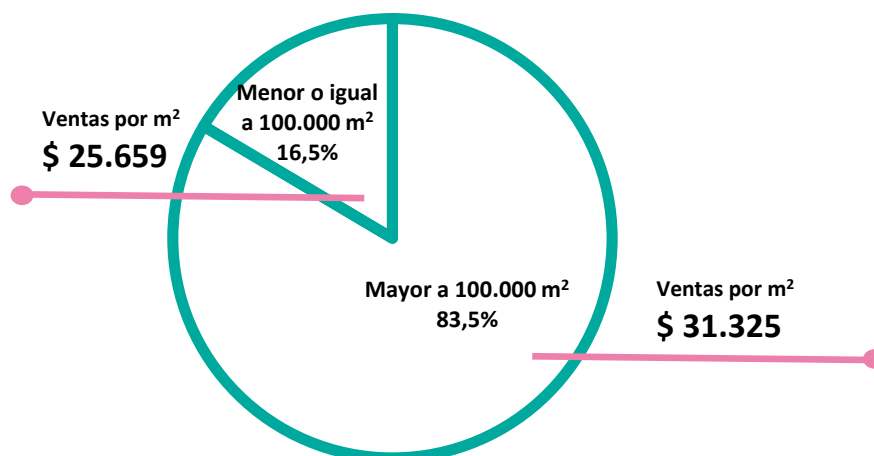
**Cuadro 4. Supermercados. Ventas totales a precios corrientes por metro cuadrado según superficie total del salón de ventas, pesos y composición porcentual. Enero de 2021**

Superficie total del salón de ventas (1)	Cantidad de empresas	Ventas totales a precios corrientes	Variación porcentual respecto al mismo mes del año anterior	Composición porcentual	Superficie del área de ventas	Ventas totales a precios corrientes por m <sup>2</sup>	Variación porcentual respecto al mismo mes del año anterior
			%				%
<b>Total</b>	<b>101</b>	<b>97.957.704</b>	<b>39,5</b>	<b>100,0</b>	<b>3.240.906</b>	<b>30.225</b>	<b>39,4</b>
Mayor a 100.000 m <sup>2</sup>	8	81.820.290	40,3	83,5	2.611.986	31.325	40,4
Menor o igual a 100.000 m <sup>2</sup>	93	16.137.413	35,8	16,5	628.919	25.659	34,7

(1) Suma de la superficie total del salón de ventas de todas las bocas de expendio medida en metros cuadrados; excluye las playas de estacionamiento, depósitos, sanitarios, área de administración, área de juegos infantiles, cafeterías o similares.

**Fuente:** INDEC, Dirección Nacional de Estadísticas y Precios de la Producción y el Comercio. Dirección de Estadísticas del Sector Terciario y Precios.

**Gráfico 4. Supermercados. Ventas totales a precios corrientes por metro cuadrado según superficie total del salón de ventas, pesos y composición porcentual. Enero de 2021**



**Fuente:** INDEC, Dirección Nacional de Estadísticas y Precios de la Producción y el Comercio. Dirección de Estadísticas del Sector Terciario y Precios.

## Ventas totales a precios corrientes por grupo de artículos y jurisdicción

En las ventas totales a precios corrientes, durante enero de 2021, los grupos de artículos con los aumentos más significativos respecto al mismo mes del año anterior son: “Electrónicos y artículos para el hogar”, 70,0%; “Carnes”, 53,0%; “Verdulería y frutería”, 51,8% y “Bebidas”, 48,7%.

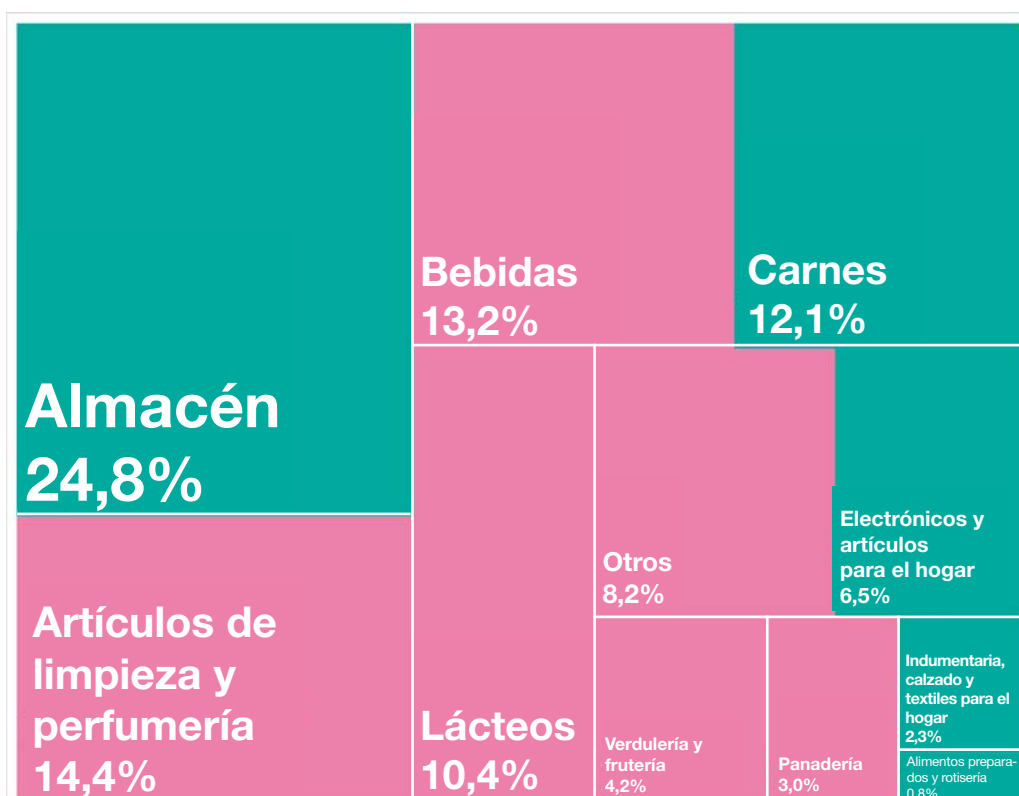
**Cuadro 5. Supermercados. Ventas totales a precios corrientes por grupo de artículos, en miles de pesos, variación y composición porcentual. Enero de 2021**

Grupo de artículos	Ventas totales a precios corrientes	Variación porcentual respecto al mismo mes del año anterior	Composición porcentual
	Miles de pesos	%	
<b>Total</b>	<b>97.957.704</b>	<b>39,5</b>	<b>100,0</b>
Bebidas	12.973.837	48,7	13,2
Almacén	24.337.523	39,3	24,8
Panadería	2.966.517	18,1	3,0
Lácteos	10.205.069	33,2	10,4
Carnes	11.851.311	53,0	12,1
Verdulería y frutería	4.073.145	51,8	4,2
Alimentos preparados y rotisería	787.323	6,0	0,8
Artículos de limpieza y perfumería	14.130.117	27,7	14,4
Indumentaria, calzado y textiles para el hogar	2.207.360	24,3	2,3
Electrónicos y artículos para el hogar	6.405.675	70,0	6,5
Otros	8.019.826	32,6	8,2

**Fuente:** INDEC, Dirección Nacional de Estadísticas y Precios de la Producción y el Comercio. Dirección de Estadísticas del Sector Terciario y Precios.



Gráfico 5.

**Supermercados. Ventas totales a precios corrientes por grupo de artículos, composición porcentual.**  
**Enero de 2021**


**Fuente:** INDEC, Dirección Nacional de Estadísticas y Precios de la Producción y el Comercio. Dirección de Estadísticas del Sector Terciario y Precios.

Las jurisdicciones donde se registraron las subas más importantes de las ventas totales a precios corrientes fueron: Santiago del Estero, 59,8%; Salta, 48,6%; Jujuy, 46,4%; Tucumán, 45,9% y San Juan con 45,3%.

Cuadro 6.

**Supermercados. Ventas totales a precios corrientes por jurisdicción, en miles de pesos y variación porcentual. Enero de 2021**

Jurisdicción	Ventas totales a precios corrientes	Variación porcentual respecto al mismo mes del año anterior
	Miles de pesos	%
<b>Total</b>	<b>97.957.704</b>	<b>39,5</b>
Ciudad Autónoma de Buenos Aires	14.226.092	39,5
24 partidos del Gran Buenos Aires	23.063.873	44,8
Resto de Buenos Aires	11.778.104	40,4
Catamarca	633.720	43,0
Chaco	927.251	36,3
Chubut	2.994.655	28,3
Córdoba	9.004.890	34,4
Corrientes	1.327.798	38,9
Entre Ríos	2.208.980	39,8
Formosa	721.135	41,6
Jujuy	1.395.127	46,4
La Pampa	974.634	39,0
La Rioja	489.091	33,8
Mendoza	5.279.773	39,6
Misiones	1.413.673	37,9
Neuquén	3.904.379	32,6
Río Negro	3.657.140	29,9
Salta	1.858.375	48,6
San Juan	1.054.002	45,3
San Luis	902.179	35,9
Santa Cruz	2.083.889	30,9
Santa Fe	4.565.066	39,2
Santiago del Estero	697.643	59,8
Tierra del Fuego	1.096.545	37,8
Tucumán	1.699.691	45,9

**Fuente:** INDEC, Dirección Nacional de Estadísticas y Precios de la Producción y el Comercio. Dirección de Estadísticas del Sector Terciario y Precios.

**Cuadro 7. Supermercados. Ventas totales a precios corrientes por grupo de artículos según jurisdicción, en miles de pesos. Enero de 2021**

Grupo de artículos	Total	Ciudad Autónoma de Buenos Aires	24 partidos del Gran Buenos Aires	Resto de Buenos Aires	Catamarca
Miles de pesos					
<b>Total</b>	<b>97.957.704</b>	<b>14.226.092</b>	<b>23.063.873</b>	<b>11.778.104</b>	<b>633.720</b>
Bebidas	12.973.837	1.968.943	3.076.744	1.541.430	82.721
Almacén	24.337.523	3.139.798	5.216.390	2.658.533	158.182
Panadería	2.966.517	688.072	796.641	326.319	15.906
Lácteos	10.205.069	1.993.587	2.655.002	1.327.658	46.927
Carnes	11.851.311	1.774.641	2.846.356	1.237.031	83.738
Verdulería y frutería	4.073.145	735.485	797.776	547.902	14.947
Alimentos preparados y rotisería	787.323	198.339	223.477	70.228	2.594
Artículos de limpieza y perfumería	14.130.117	1.939.363	3.297.617	1.629.493	103.055
Indumentaria, calzado y textiles para el hogar	2.207.360	176.632	487.514	329.171	11.424
Electrónicos y artículos para el hogar	6.405.675	580.294	1.753.934	1.181.650	51.484
Otros	8.019.826	1.030.937	1.912.422	928.688	62.743

Grupo de artículos	Chaco	Chubut	Córdoba	Corrientes	Entre Ríos
Miles de pesos					
<b>Total</b>	<b>927.251</b>	<b>2.994.655</b>	<b>9.004.890</b>	<b>1.327.798</b>	<b>2.208.980</b>
Bebidas	108.374	331.389	1.480.857	200.056	280.854
Almacén	239.095	852.380	2.735.158	297.166	559.842
Panadería	20.161	56.822	188.875	57.639	55.647
Lácteos	75.279	232.450	806.774	112.285	241.309
Carnes	88.841	246.201	902.751	186.940	234.667
Verdulería y frutería	23.801	181.378	306.337	53.041	94.569
Alimentos preparados y rotisería	16.915	12.871	29.704	24.442	11.302
Artículos de limpieza y perfumería	150.514	449.875	1.479.448	144.396	342.255
Indumentaria, calzado y textiles para el hogar	18.385	120.391	115.796	33.417	47.965
Electrónicos y artículos para el hogar	63.952	212.398	312.327	93.538	127.279
Otros	121.933	298.499	646.864	124.879	213.292

Grupo de artículos	Formosa	Jujuy	La Pampa	La Rioja	Mendoza
Miles de pesos					
<b>Total</b>	<b>721.135</b>	<b>1.395.127</b>	<b>974.634</b>	<b>489.091</b>	<b>5.279.773</b>
Bebidas	66.404	209.923	112.311	49.919	686.667
Almacén	205.828	357.478	268.993	118.472	1.642.141
Panadería	21.305	23.730	19.148	10.837	100.785
Lácteos	55.896	122.638	80.997	39.880	424.226
Carnes	81.661	194.235	121.577	68.534	788.731
Verdulería y frutería	32.216	14.382	57.618	31.485	73.806
Alimentos preparados y rotisería	12.870	3.393	4.896	2.349	20.702
Artículos de limpieza y perfumería	100.765	315.469	151.281	72.920	703.302
Indumentaria, calzado y textiles para el hogar	s	14.364	23.774	8.513	165.648
Electrónicos y artículos para el hogar	s	56.769	46.458	27.789	276.026
Otros	62.804	82.746	87.582	58.394	397.739

(continúa)

**Cuadro 7. (conclusión)**

Grupo de artículos	Misiones	Neuquén	Río Negro	Salta	San Juan
Miles de pesos					
<b>Total</b>	<b>1.413.673</b>	<b>3.904.379</b>	<b>3.657.140</b>	<b>1.858.375</b>	<b>1.054.002</b>
Bebidas	142.655	438.752	455.920	288.684	104.848
Almacén	406.342	925.882	939.437	442.163	318.453
Panadería	91.121	94.348	79.184	29.138	16.956
Lácteos	118.478	327.324	341.802	132.335	78.816
Carnes	159.811	628.821	482.551	271.644	109.799
Verdulería y frutería	41.442	225.182	199.738	31.539	19.538
Alimentos preparados y rotisería	56.201	17.597	8.042	10.688	3.754
Artículos de limpieza y perfumería	172.055	518.730	507.386	321.195	159.556
Indumentaria, calzado y textiles para el hogar	24.532	118.967	110.614	38.093	32.235
Electrónicos y artículos para el hogar	72.648	290.671	257.434	129.784	82.916
Otros	128.388	318.105	275.034	163.112	127.131

Grupo de artículos	San Luis	Santa Cruz	Santa Fe	Santiago del Estero	Tierra del Fuego, Antártida e Islas del Atlántico Sur	Tucumán
Miles de pesos						
<b>Total</b>	<b>902.179</b>	<b>2.083.889</b>	<b>4.565.066</b>	<b>697.643</b>	<b>1.096.545</b>	<b>1.699.691</b>
Bebidas	107.154	210.984	608.814	86.497	93.858	239.080
Almacén	261.330	602.917	1.114.546	193.572	273.747	409.681
Panadería	18.559	27.000	161.750	13.287	15.539	37.750
Lácteos	74.399	176.019	422.854	56.960	112.511	148.664
Carnes	89.321	226.721	632.808	71.035	131.374	191.520
Verdulería y frutería	25.501	168.580	207.826	20.091	129.728	39.240
Alimentos preparados y rotisería	2.298	s	38.506	3.851	s	9.342
Artículos de limpieza y perfumería	126.913	317.204	657.424	102.907	130.817	236.179
Indumentaria, calzado y textiles para el hogar	30.159	s	125.532	13.459	40.379	38.432
Electrónicos y artículos para el hogar	68.286	125.193	209.501	59.044	s	164.171
Otros	98.261	155.603	385.507	76.939	76.590	185.632

Fuente: INDEC, Dirección Nacional de Estadísticas y Precios de la Producción y el Comercio. Dirección de Estadísticas del Sector Terciario y Precios.

**Cuadro 8. Supermercados. Ventas totales a precios corrientes por boca de expendio y por operación, según jurisdicción, en miles de pesos, unidades, metro cuadrado y pesos. Enero de 2021**

Jurisdicción	Ventas totales	Cantidad de bocas	Ventas por boca	Superficie del área de ventas	Ventas por m <sup>2</sup>	Cantidad de operaciones	Ventas por operación
	Miles de pesos	Unidades	Miles de pesos	m <sup>2</sup>	Pesos	Unidades	Pesos
<b>Total</b>	<b>97.957.704</b>	<b>2.930</b>	<b>33.433</b>	<b>3.240.906</b>	<b>30.225</b>	<b>61.508.483</b>	<b>1.593</b>
Ciudad Autónoma de Buenos Aires	14.226.092	894	15.913	466.763	30.478	13.403.506	1.061
24 partidos del Gran Buenos Aires	23.063.873	526	43.848	711.483	32.417	11.234.634	2.053
Resto de Buenos Aires	11.778.104	322	36.578	363.444	32.407	6.181.375	1.905
Catamarca	633.720	11	57.611	15.373	41.223	309.842	2.045
Chaco	927.251	23	40.315	30.872	30.035	576.905	1.607
Chubut	2.994.655	56	53.476	79.176	37.823	1.458.930	2.053
Córdoba	9.004.890	232	38.814	362.442	24.845	5.526.480	1.629
Corrientes	1.327.798	53	25.053	57.026	23.284	1.214.412	1.093
Entre Ríos	2.208.980	108	20.454	91.846	24.051	1.697.509	1.301
Formosa	721.135	17	42.420	32.504	22.186	429.210	1.680
Jujuy	1.395.127	39	35.772	55.333	25.213	741.592	1.881
La Pampa	974.634	25	38.985	25.335	38.470	439.940	2.215
La Rioja	489.091	15	32.606	16.233	30.129	306.020	1.598
Mendoza	5.279.773	153	34.508	249.312	21.177	3.051.678	1.730
Misiones	1.413.673	15	94.245	34.052	41.515	1.189.039	1.189
Neuquén	3.904.379	70	55.777	96.778	40.343	1.711.980	2.281
Río Negro	3.657.140	81	45.150	87.981	41.567	2.032.481	1.799
Salta	1.858.375	51	36.439	64.053	29.013	1.314.332	1.414
San Juan	1.054.002	26	40.539	52.856	19.941	553.467	1.904
San Luis	902.179	16	56.386	32.168	28.046	666.366	1.354
Santa Cruz	2.083.889	35	59.540	48.023	43.394	903.809	2.306
Santa Fe	4.565.066	101	45.199	154.680	29.513	4.760.107	959
Santiago del Estero	697.643	13	53.665	27.490	25.378	399.314	1.747
Tierra del Fuego	1.096.545	16	68.534	22.155	49.494	510.063	2.150
Tucumán	1.699.691	32	53.115	63.526	26.756	895.492	1.898

Fuente: INDEC, Dirección Nacional de Estadísticas y Precios de la Producción y el Comercio. Dirección de Estadísticas del Sector Terciario y Precios.

## Índice de ventas totales a precios corrientes, a precios constantes e índice de precios implícitos

El índice de ventas totales a precios corrientes aumentó 39,5% en enero de 2021 respecto a enero de 2020. Por su parte, el índice de ventas totales a precios constantes aumentó 3,8% en enero de 2021 respecto al mismo mes del año anterior.

**Cuadro 9.1 Supermercados. Índice de ventas totales a precios corrientes y a precios constantes, base año 2017=100, en números índice y variación porcentual. Enero 2020-enero 2021**

Período	Índice de ventas totales a precios corrientes	Variación porcentual respecto al mismo mes del año anterior	Índice de ventas totales a precios constantes	Variación porcentual respecto al mismo mes del año anterior
	Números índice	%	Números índice	%
2020* Enero	229,2	54,5	85,5	-1,6
Febrero	236,9	62,7	86,3	5,2
Marzo	280,4	68,0	98,3	9,6
Abril	245,2	51,2	84,3	0,3
Mayo	256,9	54,8	87,4	5,1
Junio	255,7	43,8	85,4	-1,5
Julio	265,2	47,5	86,6	1,0
Agosto	262,8	34,8	83,6	-5,6
Septiembre	251,8	33,1	78,7	-2,3
Octubre	291,6	34,5	87,7	-2,2
Noviembre	297,7	34,1	87,4	-1,1
Diciembre	378,4	38,6	108,9	2,7
2021* Enero	319,8	39,5	88,7	3,8

**Fuente:** INDEC, Dirección Nacional de Estadísticas y Precios de la Producción y el Comercio. Dirección de Estadísticas del Sector Terciario y Precios.

El índice de precios implícitos para enero de 2021 mostró una variación porcentual de 34,4% respecto al mismo mes del año anterior, y una variación porcentual de 3,7% respecto al mes anterior.

**Cuadro 9.2 Supermercados. Índice de precios implícitos, base año 2017=100, en números índice y variación porcentual. Enero 2020-enero 2021**

Período	Índice de precios implícitos	Variación porcentual	
		respecto al mismo mes del año anterior	respecto al mes anterior
	Números índice	%	
2020* Enero	268,2	57,1	4,2
Febrero	274,6	54,6	2,4
Marzo	285,3	53,4	3,9
Abril	291,0	50,7	2,0
Mayo	293,8	47,3	1,0
Junio	299,5	45,9	1,9
Julio	306,2	46,1	2,2
Agosto	314,5	42,8	2,7
Septiembre	319,8	36,3	1,7
Octubre	332,3	37,6	3,9
Noviembre	340,6	35,5	2,5
Diciembre	347,4	35,0	2,0
2021* Enero	360,3	34,4	3,7

**Nota:** el índice de precios implícitos de las ventas totales en los supermercados es un índice tipo Paasche, es decir, mide una canasta de bienes de ponderaciones móviles. En consecuencia, cuando se realizan comparaciones respecto a un período distinto de la base (año 2017=100), la variación de precios resultante se verá afectada por los cambios en la composición de la canasta de bienes considerada en cada período. Por lo tanto, las variaciones que se presentan en este cuadro son aproximadas y no pueden compararse con las de un índice de precios tipo Laspeyres.

**Fuente:** INDEC, Dirección Nacional de Estadísticas y Precios de la Producción y el Comercio. Dirección de Estadísticas del Sector Terciario y Precios.

## Personal ocupado asalariado, salarios brutos y contribuciones patronales

El personal ocupado total en enero de 2021 ascendió a 94.305 asalariados, de los cuales 10.886 poseen cargos jerárquicos, lo que representa el 11,5% del total de ocupados; el 88,5% restante se compone de cajeros, administrativos y repositores, que suman un total de 83.419 ocupados.

El costo laboral del mes asciende a 8.601.372 miles de pesos, lo que representa una variación respecto a enero de 2020 de 26,5%. Los sueldos y salarios brutos, en enero de 2021, ascienden a 6.835.063 miles de pesos, lo cual muestra una variación respecto al mismo mes del año anterior de 27,8%. Las contribuciones patronales fueron 1.766.309 miles de pesos y su variación respecto a enero de 2020 fue de 21,6%.

Los salarios brutos promedio en enero de 2021 fueron: 136.507 pesos para “Gerentes, supervisores y otro personal jerárquico” y de 64.123 pesos para “Cajeros, administrativos, repositores y otros”. En el caso de los asalariados de mayor jerarquía que componen este panel, hubo una variación porcentual de 36,8% en enero de 2021 respecto al mismo mes del año anterior. Asimismo, los “Cajeros, administrativos, repositores y otros” alcanzaron una variación porcentual respecto de enero de 2020 de 27,2%.

**Cuadro 10. Supermercados. Personal ocupado, costo laboral y sueldos y salarios promedio, en miles de pesos, pesos y variación porcentual. Enero de 2021**

Personal ocupado, costo laboral y sueldos y salarios promedio	Unidad de medida	Total	Variación porcentual	
			respecto al mismo mes del año anterior	respecto al mes anterior (²)
			%	
<b>Personal ocupado</b>		<b>94.305</b>	<b>-1,3</b>	<b>-0,5</b>
Gerentes, supervisores y otro personal jerárquico		10.886	1,1	-0,8
Cajeros, administrativos, repositores y otros		83.419	-1,7	-0,4
<b>Costo laboral</b>	Miles de pesos	<b>8.601.372</b>	<b>26,5</b>	<b>-25,3</b>
<b>Sueldos y salarios brutos (¹)</b>	Miles de pesos	<b>6.835.063</b>	<b>27,8</b>	<b>-25,4</b>
<b>Contribuciones patronales</b>	Miles de pesos	<b>1.766.309</b>	<b>21,6</b>	<b>-25,2</b>
<b>Gerentes, supervisores y otro personal jerárquico</b>	Miles de pesos	<b>1.855.536</b>	<b>37,5</b>	<b>-18,6</b>
Sueldos y salarios brutos	Miles de pesos	1.486.014	38,3	-18,4
Contribuciones patronales	Miles de pesos	369.522	34,1	-19,3
<b>Cajeros, administrativos, repositores y otros</b>	Miles de pesos	<b>6.745.835</b>	<b>23,7</b>	<b>-27,0</b>
Sueldos y salarios brutos	Miles de pesos	5.349.049	25,1	-27,1
Contribuciones patronales	Miles de pesos	1.396.786	18,7	-26,6
<b>Sueldos y salarios promedio (¹)</b>	Pesos	<b>72.478</b>	<b>29,5</b>	<b>-25,0</b>
Gerentes, supervisores y otro personal jerárquico	Pesos	136.507	36,8	-17,7
Cajeros, administrativos, repositores y otros	Pesos	64.123	27,2	-26,8

(¹) El concepto “Sueldos y salarios brutos” incluye el salario básico, salario anual complementario (aguinaldo), comisiones, premios, bonificaciones, horas extras, vacaciones, enfermedad y toda retribución tanto remunerativa como no remunerativa.

(²) Las variaciones mensuales están afectadas por el pago del sueldo anual complementario (SAC) para el mes de diciembre de 2020.

**Fuente:** INDEC, Dirección Nacional de Estadísticas y Precios de la Producción y el Comercio. Dirección de Estadísticas del Sector Terciario y Precios.

# Encuesta de Autoservicios Mayoristas

## Ventas totales a precios corrientes y a precios constantes

Las ventas a precios corrientes para enero de 2021 relevadas en la Encuesta de Autoservicios Mayoristas sumaron un total de 15.610,4 millones de pesos, lo que representa un incremento de 36,3% respecto al mismo mes del año anterior (ver Anexo).

Las ventas a precios constantes de diciembre de 2016, durante enero de 2021, sumaron un total de 4.032,5 millones de pesos, lo que representa un aumento de 8,0% respecto a enero de 2020.

**Cuadro 11. Autoservicios mayoristas. Ventas totales a precios corrientes y a precios constantes, en millones de pesos y variaciones porcentuales. Enero 2020-enero 2021**

Período	Ventas totales		Variación porcentual respecto al mismo período del año anterior	
	a precios corrientes	a precios constantes	a precios corrientes	a precios constantes
	Millones de pesos		%	
<b>Acumulado 1 mes de 2020</b>	<b>11.451,8</b>	<b>3.734,8</b>	<b>66,3</b>	<b>6,6</b>
<b>Acumulado 1 mes de 2021</b>	<b>15.610,4</b>	<b>4.032,5</b>	<b>36,3</b>	<b>8,0</b>
2020* Enero	11.451,8	3.734,8	66,3	6,6
Febrero	12.120,4	3.862,6	72,1	11,4
Marzo	15.167,9	4.711,2	85,3	21,2
Abril	12.183,7	3.727,0	50,2	0,3
Mayo	12.990,5	3.944,5	51,3	4,2
Junio	13.366,6	4.001,2	50,9	5,8
Julio	13.764,2	4.047,8	50,5	5,8
Agosto	14.038,3	4.030,8	43,8	3,4
Septiembre	13.332,7	3.788,5	37,5	4,9
Octubre	15.003,4	4.144,5	36,3	4,0
Noviembre	15.162,4	4.116,4	33,2	3,6
Diciembre	19.800,6	5.285,3	39,5	9,1
2021* Enero	15.610,4	4.032,5	36,3	8,0

**Nota:** incluye las ventas facturadas por un responsable inscripto a un consumidor final, monotributista o exento, las denominadas "factura B".

**Fuente:** INDEC, Dirección Nacional de Estadísticas y Precios de la Producción y el Comercio. Dirección de Estadísticas del Sector Terciario y Precios.

**Gráfico 6. Autoservicios mayoristas. Ventas totales a precios corrientes y a precios constantes, en millones de pesos y variación porcentual. Enero 2020-enero 2021**



**Fuente:** INDEC, Dirección Nacional de Estadísticas y Precios de la Producción y el Comercio. Dirección de Estadísticas del Sector Terciario y Precios.

## Ventas totales a precios corrientes por canal de venta y medio de pago

Las ventas de los autoservicios mayoristas que se efectúan en el salón de ventas son aquellas compras realizadas por parte de los consumidores en forma presencial en el salón comercial; por otro lado, las compras que se realizan por canales *online* son aquellas ventas concretadas a través de internet y telefónicamente.

En enero de 2021 las ventas totales a precios corrientes en el salón de ventas ascendieron a 15.554.542 miles de pesos, lo que representa un 99,6% de las ventas totales y muestra un aumento del 36,1% respecto a enero de 2020. Por su parte, las ventas totales a precios corrientes por canales *online* sumaron 55.817 miles de pesos, lo que representa un 0,4% de las ventas totales y un incremento de 160,6% respecto al mismo mes del año anterior.

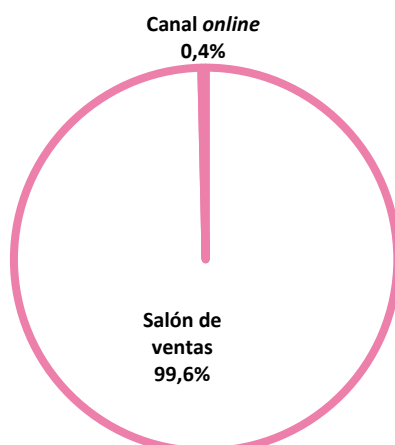
**Cuadro 12. Autoservicios mayoristas. Ventas totales a precios corrientes por canal de venta, en miles de pesos, variación y composición porcentual. Enero de 2021**

Canal de venta	Ventas totales a precios corrientes	Variación porcentual respecto al mismo mes del año anterior	Composición porcentual
	Miles de pesos		%
<b>Total</b>	<b>15.610.359</b>	<b>36,3</b>	<b>100,0</b>
Salón de ventas	15.554.542	36,1	99,6
Canales <i>online</i>	55.817	160,6	0,4

**Fuente:** INDEC, Dirección Nacional de Estadísticas y Precios de la Producción y el Comercio. Dirección de Estadísticas del Sector Terciario y Precios.



**Gráfico 7. Autoservicios mayoristas. Ventas totales a precios corrientes por canal comercial, composición porcentual. Enero de 2021**



**Fuente:** INDEC, Dirección Nacional de Estadísticas y Precios de la Producción y el Comercio. Dirección de Estadísticas del Sector Terciario y Precios.

Las ventas en los autoservicios mayoristas se pueden discriminar según el medio de pago con el que se realizan, los cuales comprenden efectivo, tarjeta de crédito, tarjeta de débito y otros medios de pagos como vales, cuponeras, ticket canasta, *gift card*, etc.

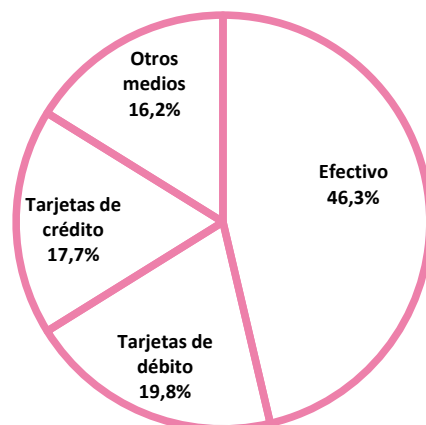
En enero de 2021 las ventas totales a precios corrientes realizadas en efectivo ascendieron a 7.231.633 miles de pesos, lo que representa un 46,3% de las ventas totales y muestra un aumento del 26,7% respecto a enero de 2020; por su parte, las efectuadas mediante tarjeta de débito sumaron 3.094.963 miles de pesos, lo que representa un 19,8% de las ventas totales y una variación positiva de 50,9% respecto al mismo mes del año anterior; las ventas totales a precios corrientes abonadas con tarjeta de crédito sumaron un total de 2.759.663 miles de pesos, lo que representa un 17,7% de las ventas totales y una variación porcentual respecto a enero de 2020 de 41,8%; por último, las realizadas mediante otros medios de pago ascendieron a 2.524.101 miles de pesos, lo que representa un 16,2% del total y un aumento del 44,5% respecto al mismo mes del año anterior.

**Cuadro 13. Autoservicios mayoristas. Ventas totales a precios corrientes por medio de pago, en miles de pesos, variación y composición porcentual. Enero de 2021**

Medios de pago	Ventas totales a precios corrientes	Variación porcentual respecto al mismo mes del año anterior	Composición porcentual
	Miles de pesos	%	
<b>Total</b>	<b>15.610.359</b>	<b>36,3</b>	<b>100,0</b>
Efectivo	7.231.633	26,7	46,3
Tarjetas de débito	3.094.963	50,9	19,8
Tarjetas de crédito	2.759.663	41,8	17,7
Otros medios	2.524.101	44,5	16,2

**Fuente:** INDEC, Dirección Nacional de Estadísticas y Precios de la Producción y el Comercio. Dirección de Estadísticas del Sector Terciario y Precios.

**Gráfico 8. Autoservicios mayoristas. Ventas totales a precios corrientes por medio de pago, composición porcentual. Enero de 2021**



**Fuente:** INDEC, Dirección Nacional de Estadísticas y Precios de la Producción y el Comercio. Dirección de Estadísticas del Sector Terciario y Precios.

## Ventas totales a precios corrientes por grupo de artículos y jurisdicción

En las ventas totales a precios corrientes, durante enero de 2021, los grupos de artículos con los aumentos más significativos respecto al mismo mes del año anterior son: “Indumentaria, calzado y textiles para el hogar”, 155,2%; “Electrónicos y artículos para el hogar”, 98,1%; “Otros”, 60,1%; y “Bebidas”, 48,9%.

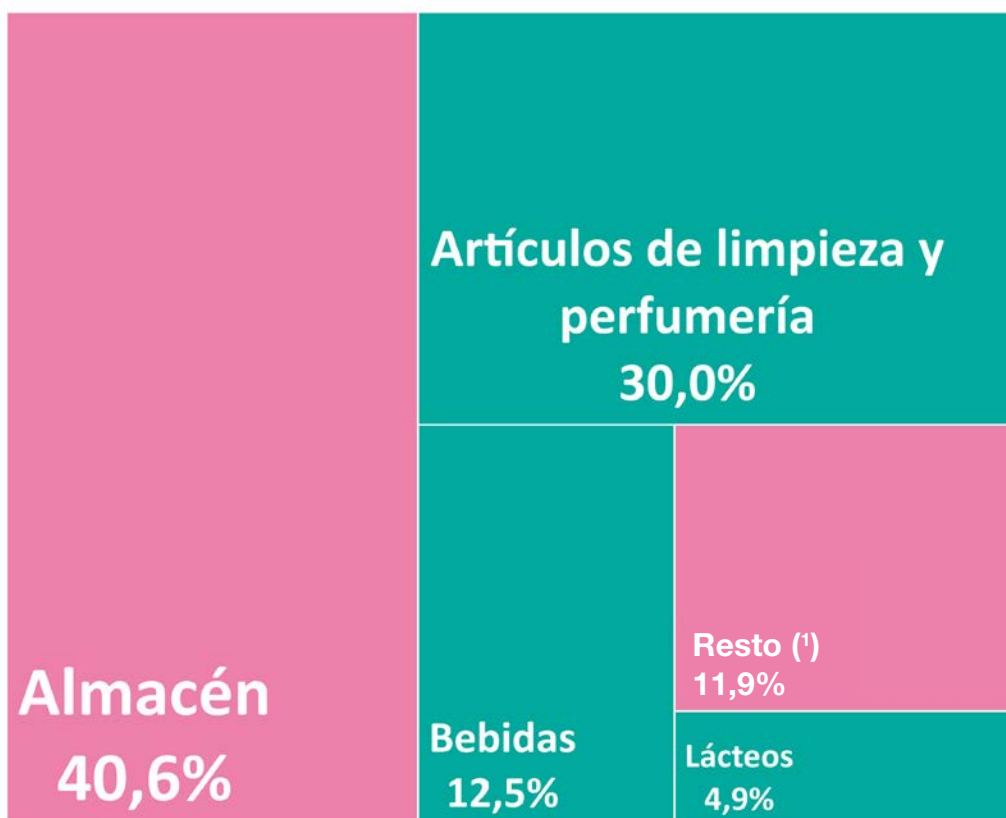
**Cuadro 14. Autoservicios mayoristas. Ventas totales a precios corrientes por grupo de artículos, en miles de pesos, variación y composición porcentual. Enero de 2021**

Grupo de artículos	Ventas totales a precios corrientes	Variación porcentual respecto al mismo mes del año anterior	Composición porcentual
	Miles de pesos	%	
<b>Total</b>	<b>15.610.359</b>	<b>36,3</b>	<b>100,0</b>
Bebidas	1.952.854	48,9	12,5
Almacén	6.343.454	33,9	40,6
Panadería	27.432	21,7	0,2
Lácteos	763.590	20,3	4,9
Carnes	261.438	47,8	1,7
Verdulería y frutería	30.475	43,6	0,2
Artículos de limpieza y perfumería	4.686.180	28,4	30,0
Indumentaria, calzado y textiles para el hogar	6.759	155,2	0,0
Electrónicos y artículos para el hogar	559.602	98,1	3,6
Otros	978.574	60,1	6,3

**Fuente:** INDEC, Dirección Nacional de Estadísticas y Precios de la Producción y el Comercio. Dirección de Estadísticas del Sector Terciario y Precios.

Gráfico 9.

**Autoservicios mayoristas. Ventas totales a precios corrientes por grupo de artículos, composición porcentual. Enero de 2021**



(\*) "Resto" incluye las ventas de los rubros Panadería, Carnes, Verdulería y frutería, Indumentaria, calzado y textiles para el hogar, Electrónicos y artículos para el hogar, y Otros.

**Fuente:** INDEC, Dirección Nacional de Estadísticas y Precios de la Producción y el Comercio. Dirección de Estadísticas del Sector Terciario y Precios.

En enero de 2021 las ventas a precios corrientes en la Ciudad Autónoma de Buenos Aires registraron una variación porcentual de 46,5% respecto al mismo mes del año anterior; en los 24 partidos del Gran Buenos Aires, 43,7%; y Resto del país, 30,6%.

Cuadro 15.

**Autoservicios mayoristas. Ventas totales a precios corrientes por jurisdicción, en miles de pesos y variación porcentual. Enero de 2021**

Jurisdicción	Ventas totales a precios corrientes	Variación porcentual respecto al mismo mes del año anterior
	Miles de pesos	%
<b>Total</b>	<b>15.610.359</b>	<b>36,3</b>
Ciudad Autónoma de Buenos Aires	611.379	46,5
24 partidos del Gran Buenos Aires	6.438.369	43,7
Resto del país	8.560.611	30,6

**Fuente:** INDEC, Dirección Nacional de Estadísticas y Precios de la Producción y el Comercio. Dirección de Estadísticas del Sector Terciario y Precios.

**Cuadro 16. Autoservicios mayoristas. Ventas totales a precios corrientes por grupo de artículos según jurisdicción, en miles de pesos. Enero de 2021**

Grupo de artículos	Total	Ciudad Autónoma de Buenos Aires	24 partidos del Gran Buenos Aires	Resto del país
Miles de pesos				
<b>Total</b>	<b>15.610.359</b>	<b>611.379</b>	<b>6.438.369</b>	<b>8.560.611</b>
Bebidas	1.952.854	91.939	869.149	991.767
Almacén	6.343.454	216.430	2.637.065	3.489.959
Panadería	27.432	-	10.105	17.327
Lácteos	763.590	30.871	283.560	449.160
Carnes	261.438	s	s	170.423
Verdulería y frutería	30.475	s	s	16.644
Artículos de limpieza y perfumería	4.686.180	186.635	1.905.590	2.593.955
Indumentaria, calzado y textiles para el hogar	6.759	s	s	4.641
Electrónicos y artículos para el hogar	559.602	38.749	300.158	220.695
Otros	978.574	37.310	335.224	606.040

**Fuente:** INDEC, Dirección Nacional de Estadísticas y Precios de la Producción y el Comercio. Dirección de Estadísticas del Sector Terciario y Precios.

**Cuadro 17. Autoservicios mayoristas. Ventas totales a precios corrientes por boca de expendio, metro cuadrado y por operación según jurisdicción, en miles de pesos, unidades, metro cuadrado y pesos. Enero de 2021**

Jurisdicción	Ventas totales	Cantidad de bocas	Ventas por boca	Superficie del área de ventas	Ventas por m <sup>2</sup>	Cantidad de operaciones	Ventas por operación
	Miles de pesos	Unidades	Miles de pesos	m <sup>2</sup>	Pesos	Unidades	Pesos
<b>Total</b>	<b>15.610.359</b>	<b>191</b>	<b>81.730</b>	<b>979.663</b>	<b>15.934</b>	<b>3.078.791</b>	<b>5.070</b>
Ciudad Autónoma de Buenos Aires	611.379	6	101.897	35.832	17.062	125.732	4.863
24 partidos del Gran Buenos Aires	6.438.369	74	87.005	386.478	16.659	1.097.127	5.868
Resto del país	8.560.611	111	77.123	557.353	15.359	1.855.932	4.613

**Fuente:** INDEC, Dirección Nacional de Estadísticas y Precios de la Producción y el Comercio. Dirección de Estadísticas del Sector Terciario y Precios.

## Índice de ventas totales a precios corrientes, a precios constantes e índice de precios implícitos

El índice de ventas totales a precios corrientes aumentó 36,3% en enero de 2021 respecto a enero de 2020; por su parte, el índice de ventas totales a precios constantes aumentó 8,0% respecto al mismo mes del año anterior.

**Cuadro 18.1 Autoservicios mayoristas. Índice de ventas totales a precios corrientes y a precios constantes, base año 2017=100, en números índice y variación porcentual. Enero 2020-enero 2021**

Período	Índice de ventas totales a precios corrientes	Variación porcentual respecto al mismo mes del año anterior	Índice de ventas totales a precios constantes	Variación porcentual respecto al mismo mes del año anterior
	Números índice	%	Números índice	%
2020* Enero	235,7	66,3	85,9	6,6
Febrero	249,5	72,1	88,8	11,4
Marzo	312,2	85,3	108,4	21,2
Abril	250,8	50,2	85,7	0,3
Mayo	267,4	51,3	90,7	4,2
Junio	275,1	50,9	92,0	5,8
Julio	283,3	50,5	93,1	5,8
Agosto	288,9	43,8	92,7	3,4
Septiembre	274,4	37,5	87,1	4,9
Octubre	308,8	36,3	95,3	4,0
Noviembre	312,1	33,2	94,7	3,6
Diciembre	407,5	39,5	121,6	9,1
2021* Enero	321,3	36,3	92,7	8,0

**Fuente:** INDEC, Dirección Nacional de Estadísticas y Precios de la Producción y el Comercio. Dirección de Estadísticas del Sector Terciario y Precios.

El índice de precios implícitos para enero de 2021 mostró una variación porcentual de 26,3% respecto al mismo mes del año anterior, y una variación porcentual de 3,3% respecto al mes anterior.

**Cuadro 18.2 Autoservicios mayoristas. Índice de precios implícitos, base año 2017=100, en números índice y variación porcentual. Enero 2020-enero 2021**

Período	Índice de precios implícitos	Variación porcentual		
		respecto al mismo mes del año anterior	respecto al mes anterior	
	Números índice		%	
2020*	Enero	274,4	55,9	4,6
	Febrero	280,8	54,5	2,3
	Marzo	288,1	52,9	2,6
	Abril	292,6	49,8	1,5
	Mayo	294,7	45,1	0,7
	Junio	299,0	42,7	1,4
	Julio	304,3	42,2	1,8
	Agosto	311,7	39,1	2,4
	Septiembre	315,0	31,1	1,0
	Octubre	324,0	31,1	2,9
	Noviembre	329,6	28,6	1,8
	Diciembre	335,3	27,9	1,7
2021*	Enero	346,4	26,3	3,3

**Nota:** el índice de precios implícitos de las ventas totales en los autoservicios mayoristas es un índice tipo Paasche, es decir, mide una canasta de bienes de ponderaciones móviles. En consecuencia, cuando se realizan comparaciones respecto a un período distinto de la base (año 2017=100), la variación de precios resultante se verá afectada por los cambios en la composición de la canasta de bienes considerada en cada período. Por lo tanto, las variaciones que se presentan en este cuadro son aproximadas y no pueden compararse con las de un índice de precios tipo Laspeyres.

**Fuente:** INDEC, Dirección Nacional de Estadísticas y Precios de la Producción y el Comercio. Dirección de Estadísticas del Sector Terciario y Precios.

## Personal ocupado asalariado, salarios brutos y contribuciones patronales

El personal ocupado total en enero de 2021 ascendió a 12.777 asalariados, de los cuales 1.657 poseen cargos jerárquicos, lo que representa el 13,0% del total de ocupados; el 87,0% restante se compone de cajeros, administrativos y repositores, que suman un total de 11.120 ocupados.

El costo laboral del mes ascendió a 1.223.655 pesos, lo que presenta una variación respecto a enero de 2020 de 36,4%. Los sueldos y salarios brutos ascendieron a 998.842 pesos, lo cual muestra una variación respecto al mismo mes del año anterior de 40,2%. Las contribuciones patronales fueron 234.814 miles de pesos y su variación respecto a enero de 2020 fue de 22,4%.

Los salarios brutos promedio en enero de 2021 fueron: 159.378 pesos para “Gerentes, supervisores y otro personal jerárquico” y 65.176 pesos para “Cajeros, administrativos, repositores y otros”. En el caso de los asalariados de mayor jerarquía que componen este panel, hubo una variación porcentual de 77,1% en enero de 2021 respecto al mismo mes del año anterior. Asimismo, “Cajeros, administrativos, repositores y otros” alcanzó una variación porcentual respecto de enero de 2020 de 25,2%.

**Cuadro 19. Autoservicios mayoristas. Personal ocupado, costo laboral y sueldos y salarios promedio, en miles de pesos, pesos y variación porcentual. Enero de 2021**

Personal ocupado, costo laboral y sueldos y salarios promedio	Unidad de medida	Total	Variación porcentual	
			respecto al mismo mes del año anterior	respecto al mes anterior <sup>(2)</sup>
			%	
<b>Personal ocupado</b>		<b>12.777</b>	<b>3,2</b>	<b>0,4</b>
Gerentes, supervisores y otro personal jerárquico		1.657	4,0	1,2
Cajeros, administrativos, repositores y otros		11.120	3,0	0,2
<b>Costo laboral</b>	Miles de pesos	<b>1.223.655</b>	<b>36,4</b>	<b>-31,9</b>
<b>Sueldos y salarios brutos <sup>(1)</sup></b>	Miles de pesos	<b>998.842</b>	<b>40,2</b>	<b>-31,2</b>
<b>Contribuciones patronales</b>	Miles de pesos	<b>234.814</b>	<b>22,4</b>	<b>-34,7</b>
<b>Gerentes, supervisores y otro personal jerárquico</b>	Miles de pesos	<b>320.945</b>	<b>73,0</b>	<b>-24,8</b>
Sueldos y salarios brutos	Miles de pesos	264.089	84,2	-22,5
Contribuciones patronales	Miles de pesos	56.856	34,7	-33,6
<b>Cajeros, administrativos, repositores y otros</b>	Miles de pesos	<b>902.710</b>	<b>26,9</b>	<b>-34,1</b>
Sueldos y salarios brutos	Miles de pesos	724.752	29,0	-33,9
Contribuciones patronales	Miles de pesos	177.958	18,9	-35,0
<b>Sueldos y salarios promedio <sup>(1)</sup></b>	Pesos	<b>77.392</b>	<b>35,9</b>	<b>-31,5</b>
Gerentes, supervisores y otro personal jerárquico	Pesos	159.378	77,1	-23,5
Cajeros, administrativos, repositores y otros	Pesos	65.176	25,2	-34,1

(1) El concepto “Sueldos y salarios brutos” incluye el salario básico, salario anual complementario (aguinaldo), comisiones, premios, bonificaciones, horas extras, vacaciones, enfermedad y toda retribución tanto remunerativa como no remunerativa.

(2) Las variaciones mensuales están afectadas por el pago del sueldo anual complementario (SAC) para el mes de diciembre de 2020.

**Fuente:** INDEC, Dirección Nacional de Estadísticas y Precios de la Producción y el Comercio. Dirección de Estadísticas del Sector Terciario y Precios.

## Anexo

La Administración Federal de Ingresos Públicos (AFIP) emitió una Resolución R.G. N° 4290/2018, con fecha 2 de agosto de 2018, que establece nuevas normas y procedimientos para el régimen de emisión de comprobantes. Dicha norma establece que los clientes de los autoservicios mayoristas deben estar registrados ante la empresa, de forma tal que la facturación al cliente quedará supeditada a los datos registrales, y no al tipo de factura que solicite. En consecuencia, en algunos casos donde los clientes solicitaban factura tipo "B" bajo este régimen se le emitirá factura tipo "A" cuando correspondiera. A los efectos de proporcionar más información para el análisis de coyuntura, se presentan a continuación la facturación de los autoservicios mayoristas discriminadas por tipo de facturación "A" y "B".

**Cuadro 20. Autoservicios mayoristas. Facturación por tipo de comprobante, en millones de pesos y variaciones porcentuales. Enero 2020-enero 2021**

Período	Facturación tipo "A"	Variación porcentual respecto al mismo mes del año anterior	Facturación tipo "B"	Variación porcentual respecto al mismo mes del año anterior	Facturación tipo "A" y "B"	Variación porcentual respecto al mismo mes del año anterior
	Millones de pesos	%	Millones de pesos	%	Millones de pesos	%
2020* Enero	4.672,1	37,4	11.451,8	66,3	16.123,9	56,7
Febrero	4.646,5	51,3	12.120,4	72,1	16.766,9	65,8
Marzo	5.726,0	57,6	15.167,9	85,3	20.893,9	76,8
Abril	5.968,0	70,5	12.183,7	50,2	18.151,7	56,3
Mayo	5.263,7	43,0	12.990,5	51,3	18.254,2	48,8
Junio	5.209,6	59,7	13.366,6	50,9	18.576,2	53,2
Julio	5.124,9	36,2	13.764,2	50,5	18.889,1	46,3
Agosto	4.900,5	23,9	14.038,3	43,8	18.938,9	38,1
Septiembre	4.863,6	31,9	13.332,7	37,5	18.196,3	35,9
Octubre	5.587,4	28,4	15.003,4	36,3	20.590,8	34,1
Noviembre	5.515,7	29,1	15.162,4	33,2	20.678,1	32,1
Diciembre	6.898,4	30,0	19.800,6	39,5	26.699,0	36,9
2021* Enero	6.680,8	43,0	15.610,4	36,3	22.291,2	38,2

Fuente: INDEC, Dirección Nacional de Estadísticas y Precios de la Producción y el Comercio. Dirección de Estadísticas del Sector Terciario y Precios.



## Enlace a mayores detalles

Pueden consultarse las series de la Encuesta de Supermercados y la Encuesta de Autoservicios Mayoristas desde enero de 2017 hasta el período de referencia del presente informe en los cuadros que se encuentran en formato digital disponibles en:

[https://www.indec.gob.ar/ftp/cuadros/economia/sh\\_super\\_mayoristas.xls](https://www.indec.gob.ar/ftp/cuadros/economia/sh_super_mayoristas.xls)

## Índice de cuadros web

**Cuadro 1.** Encuesta de Supermercados. Ventas totales a precios corrientes y a precios constantes, en millones de pesos y variaciones porcentuales

**Cuadro 2.** Encuesta de Supermercados. Ventas totales a precios corrientes por canal de venta y medio de pago, en miles de pesos

**Cuadro 3.** Encuesta de Supermercados. Ventas totales a precios corrientes por grupo de artículos y jurisdicción, en miles de pesos

**Cuadro 4.** Encuesta de Supermercados. Ventas totales a precios corrientes por boca de expendio, metro cuadrado y por operación según jurisdicción, en miles de pesos, unidades, metro cuadrado y pesos

**Cuadro 5.** Encuesta de Supermercados. Índice de ventas totales a precios corrientes y a precios constantes e índice de precios implícitos, base año 2017=100, en números índice y variación porcentual

**Cuadro 6.** Encuesta de Autoservicios Mayoristas. Ventas totales a precios corrientes y a precios constantes, en millones de pesos y variaciones porcentuales

**Cuadro 7.** Encuesta de Autoservicios Mayoristas. Ventas totales a precios corrientes por canal de venta y medio de pago, en miles de pesos

**Cuadro 8.** Encuesta de Autoservicios Mayoristas. Ventas totales a precios corrientes por grupo de artículos y jurisdicción, en miles de pesos

**Cuadro 9.** Encuesta de Autoservicios Mayoristas. Ventas totales a precios corrientes por boca de expendio, metro cuadrado y por operación según jurisdicción, en miles de pesos, unidades, metro cuadrado y pesos

**Cuadro 10.** Encuesta de Autoservicios Mayoristas. Índice de ventas totales a precios corrientes y a precios constantes e índice de precios implícitos, base año 2017=100, en números índice y variación porcentual

**Cuadro 11.** Encuesta de Autoservicios Mayoristas. Facturación por tipo de comprobante, en millones de pesos

## Aspectos metodológicos

La Encuesta de Supermercados y la Encuesta de Autoservicios Mayoristas tienen como principal objetivo medir la evolución mensual de las ventas a los consumidores finales a través de ambos canales de comercialización y proveer información estadística continua para el análisis de coyuntura.

Su forma de colecta es mensual en formato digital. Las ventas facturadas que se relevan, en ambas encuestas, corresponden a las ventas realizadas durante el mes calendario de referencia, y están valuadas al precio de venta en el establecimiento vendedor, neto de bonificaciones o descuentos realizados en el local; se incluye el valor del impuesto al valor agregado (IVA), no así los cargos o intereses por financiación.

En la Encuesta de Autoservicios Mayoristas, las ventas facturadas, utilizadas para la construcción de los indicadores, son las efectuadas por un responsable inscripto a un consumidor final, monotributista o exento, es decir, se relevan solo aquellas facturas o tickets denominados “factura B”; se excluyen del cálculo las facturas o los tickets emitidos por un responsable inscripto a otro responsable inscripto, los cuales se indican como “factura A”.

Los deflatores que se utilizan en el cálculo de las ventas totales a precios constantes son elaborados a partir de distintas desagregaciones del índice de precios del consumidor (IPC nacional). Su descripción, según la Clasificación del Consumo Individual por Finalidad 1999 (COICOP, por sus siglas en inglés), y adaptada en la COICOP Argentina (2019), es:

Grupo de artículos	Código COICOP	Descripción
Bebidas	Grupos 01.2; 02.1	Bebidas no alcohólicas; Bebidas alcohólicas
Almacén	Clases 01.1.1; 01.1.5; 01.1.8; 01.1.9	Pan y cereales; Aceites, grasas y manteca; Azúcar, dulces, chocolate, golosinas, etc.; Otros alimentos
Panadería	Clase 01.1.1	Pan y cereales
Lácteos	Clase 01.1.4	Leche, productos lácteos, huevos y alimentos vegetales
Carnes	Clase 01.1.2	Carnes y derivados
Verdulería y frutería	Clases 01.1.6; 01.1.7	Frutas; Verduras, tubérculos y legumbres
Alimentos preparados y rotisería	Grupo 11.1	Restaurantes y comidas fuera del hogar
Artículos de limpieza y perfumería	Clase 05.6.1	Bienes para el hogar no durables
Indumentaria, calzado y textiles para el hogar	División 03; Clase 05.2.1	Prendas de vestir y calzado; Artículos textiles para el hogar
Electrónicos y artículos para el hogar	Grupos 05.3; 09.1	Artefactos para el hogar; Equipos audiovisuales, fotográficos y de procesamiento de la información
Otros	Bienes	Bienes

La metodología completa de la Encuesta de Supermercados y la Encuesta de Autoservicios Mayoristas se encuentra disponible en:

[https://www.indec.gob.ar/ftp/cuadros/economia/metodologia30\\_supermercados\\_mayoristas.pdf](https://www.indec.gob.ar/ftp/cuadros/economia/metodologia30_supermercados_mayoristas.pdf)