



Comercio

Vol. 4, n° 4



Encuesta de supermercados y autoservicios mayoristas

Diciembre de 2019



Ministerio de Economía
Presidencia de la Nación

Instituto Nacional de
Estadística y Censos
República Argentina



Informes técnicos. Vol. 4, nº 33

ISSN 2545-6636

Comercio. Vol. 4, nº 4

Encuesta de supermercados y autoservicios mayoristas

Diciembre de 2019

ISSN 2545-6652

Instituto Nacional de Estadística y Censos (INDEC)

Queda hecho el depósito que fija la ley nº 11.723



Esta publicación utiliza una licencia Creative Commons.
Se permite su reproducción con atribución de la fuente.

Responsabilidad intelectual: Lic. Carolina Plat, Mag. Martina Abalos

Responsabilidad editorial: Lic. Marco Lavagna, Mag. Pedro Lines

Directora de la publicación: Mag. Silvina Viazzi

Coordinación de producción editorial: Lic. Marcelo Costanzo

Buenos Aires, febrero de 2020

Publicaciones del INDEC

Las publicaciones editadas por el Instituto Nacional de Estadística y Censos pueden ser consultadas en www.indec.gob.ar y en el Centro Estadístico de Servicios, ubicado en Av. Presidente Julio A. Roca 609 C1067ABB, Ciudad Autónoma de Buenos Aires, Argentina. El horario de atención al público es de 9:30 a 16:00.

También pueden solicitarse al teléfono (54-11) 5031-4632

Correo electrónico: ces@indec.gob.ar

Sitio web: www.indec.gob.ar

Twitter: [@INDECArgentina](https://twitter.com/INDECArgentina)

Facebook: [/INDECArgentina](https://www.facebook.com/INDECArgentina)

Instagram: [@indecargentina](https://www.instagram.com/indecargentina)

Calendario anual anticipado de informes:

<http://www.indec.gob.ar/indec/web/Calendario-Fecha-0>



Signos convencionales:

* Dato provisorio

° Dato estimado por extrapolación, proyección o imputación

- Cero absoluto

. Dato no registrado

... Dato no disponible a la fecha de presentación de los resultados

/// Dato que no corresponde presentar

s Dato confidencial por aplicación de las reglas del secreto estadístico

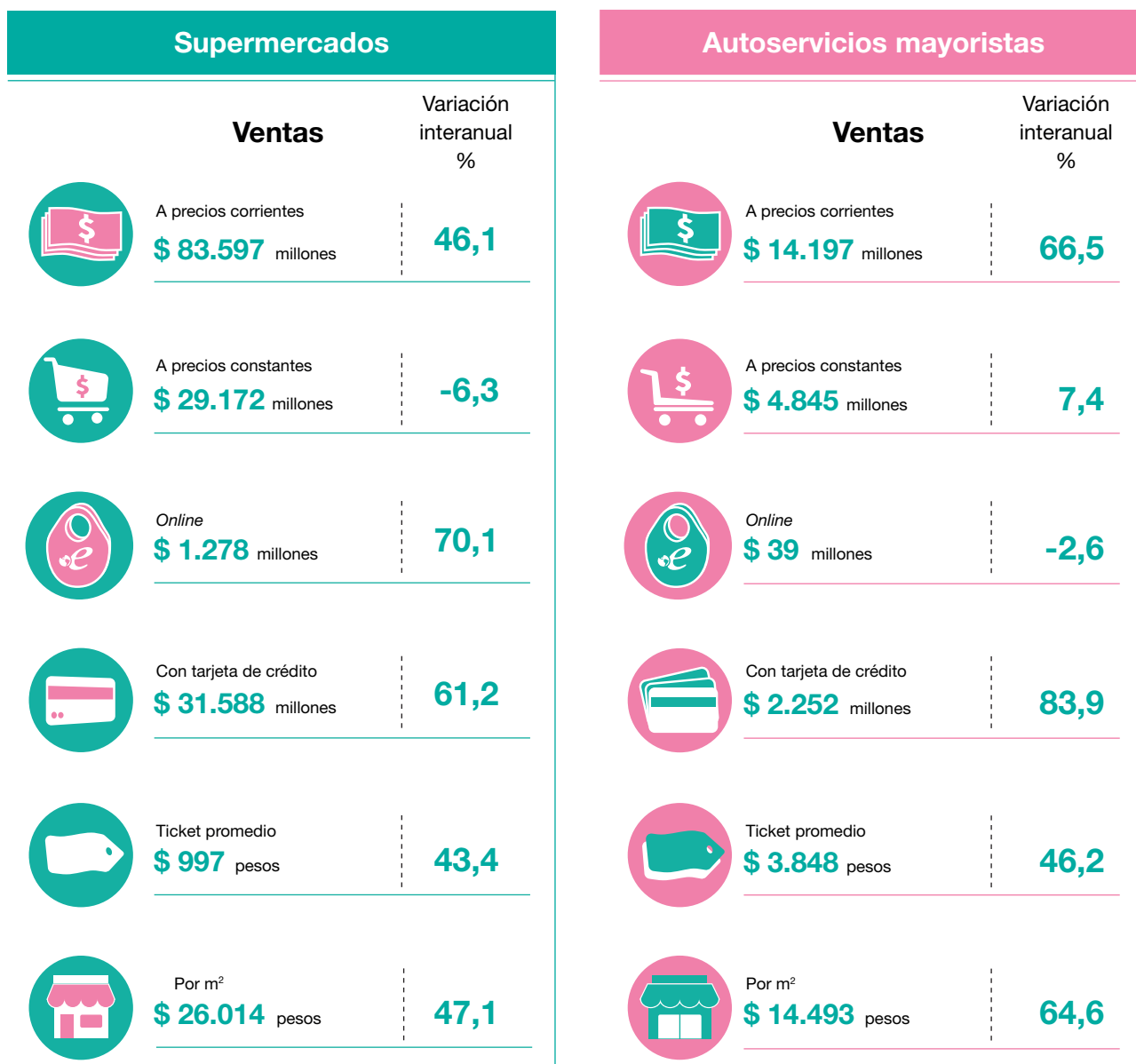
Índice	Pág.
Resumen ejecutivo	3
Encuesta de Supermercados	4
Ventas totales a precios corrientes y a precios constantes	4
Ventas totales a precios corrientes por canal de venta, medio de pago y tamaño según superficie.....	5
Ventas totales a precios corrientes por grupo de artículos y jurisdicción	8
Índice de ventas totales a precios corrientes, a precios constantes e índice de precios implícitos.....	12
Personal ocupado asalariado, salarios brutos y contribuciones patronales	14
Encuesta de Autoservicios Mayoristas.....	15
Ventas totales a precios corrientes y a precios constantes	15
Ventas totales a precios corrientes por canal de venta y medio de pago.....	16
Ventas totales a precios corrientes por grupo de artículos y jurisdicción	18
Índice de ventas totales a precios corrientes, a precios constantes e índice de precios implícitos.....	21
Personal ocupado asalariado, salarios brutos y contribuciones patronales	23
Anexo	24
Enlace a mayores detalles	25
Índice de cuadros web	25
Aspectos metodológicos	26



Encuesta de supermercados y autoservicios mayoristas

Diciembre de 2019

Resumen ejecutivo



Fuente: INDEC, Dirección Nacional de Estadísticas y Precios de la Producción y el Comercio. Dirección de Estadísticas del Sector Terciario y Precios.

Encuesta de Supermercados

Ventas totales a precios corrientes y a precios constantes

Las ventas a precios corrientes para diciembre de 2019 relevadas en la Encuesta de Supermercados sumaron un total de 83.597,2 millones de pesos, lo que representa un incremento de 46,1% respecto al mismo mes del año anterior.

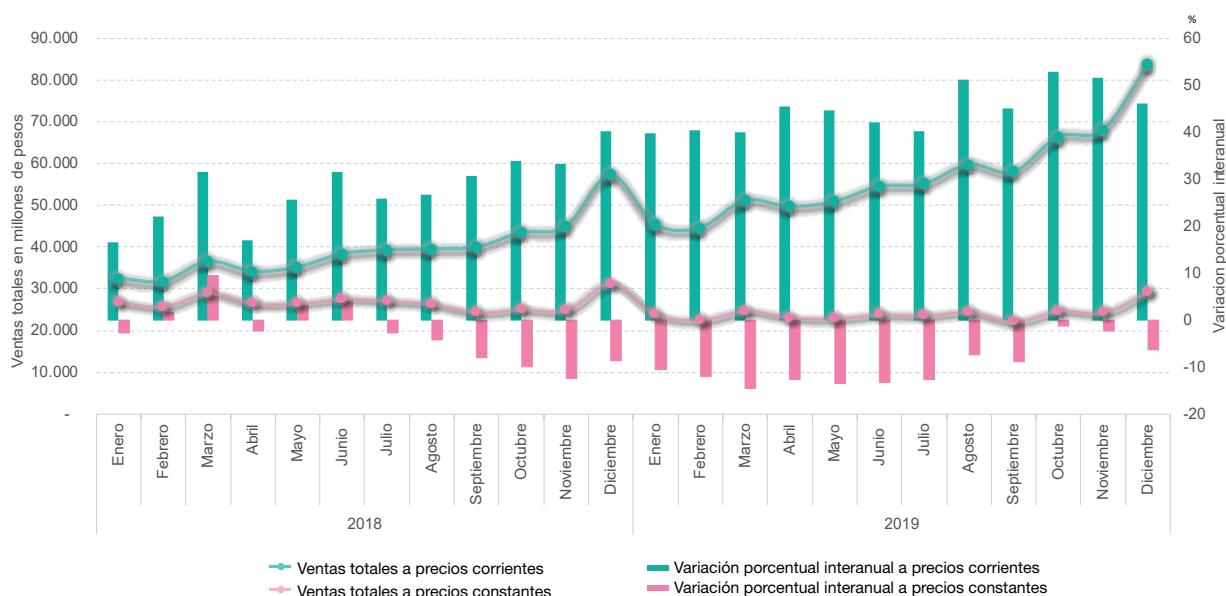
Las ventas a precios constantes de diciembre de 2016, durante diciembre de 2019, sumaron un total de 29.171,8 millones de pesos, lo que representa una disminución de 6,3% respecto a diciembre de 2018.

Cuadro 1. Supermercados. Ventas totales a precios corrientes y a precios constantes, en millones de pesos y variación porcentual. Enero 2018-diciembre 2019

Período	Ventas totales		Variación porcentual respecto al mismo período del año anterior	
	a precios corrientes	a precios constantes	a precios corrientes	a precios constantes
	Millones de pesos		%	
Acumulado 12 meses de 2018	472.502,0	320.209,9	28,5	-3,0
Acumulado 12 meses de 2019	686.888,0	289.151,8	45,4	-9,7
2018* Enero	32.479,2	26.736,7	16,6	-2,7
Febrero	31.736,8	25.650,7	22,1	1,7
Marzo	36.531,3	28.846,7	31,5	9,5
Abril	34.113,7	26.429,5	17,1	-2,3
Mayo	35.133,1	26.430,5	25,6	3,1
Junio	38.338,2	27.465,9	31,6	4,2
Julio	39.278,4	27.033,4	26,0	-2,8
Agosto	39.491,9	26.267,3	26,8	-4,1
Septiembre	39.925,5	24.310,8	30,8	-7,9
Octubre	43.420,3	25.010,5	33,8	-9,9
Noviembre	44.849,4	24.891,7	33,4	-12,4
Diciembre	57.204,0	31.136,1	40,3	-8,7
2019* Enero	45.433,6	23.888,7	39,9	-10,7
Febrero	44.592,1	22.542,0	40,5	-12,1
Marzo	51.122,2	24.672,7	39,9	-14,5
Abril	49.672,3	23.094,9	45,6	-12,6
Mayo	50.829,3	22.872,2	44,7	-13,5
Junio	54.474,8	23.826,8	42,1	-13,2
Julio	55.084,6	23.594,9	40,2	-12,7
Agosto	59.739,2	24.354,4	51,3	-7,3
Septiembre	57.945,3	22.166,0	45,1	-8,8
Octubre	66.390,4	24.675,3	52,9	-1,3
Noviembre	68.007,1	24.292,2	51,6	-2,4
Diciembre	83.597,2	29.171,8	46,1	-6,3

Fuente: INDEC, Dirección Nacional de Estadísticas y Precios de la Producción y el Comercio. Dirección de Estadísticas del Sector Terciario y Precios.

Gráfico 1. Supermercados. Ventas totales a precios corrientes y a precios constantes, en millones de pesos y variación porcentual. Enero 2018-diciembre 2019



Fuente: INDEC, Dirección Nacional de Estadísticas y Precios de la Producción y el Comercio. Dirección de Estadísticas del Sector Terciario y Precios.

Ventas totales a precios corrientes por canal de venta, medio de pago y tamaño según superficie

Las ventas de los supermercados que se efectúan en el salón de ventas son aquellas compras realizadas por parte de los consumidores en forma presencial en el salón comercial. Por otro lado, las compras que se realizan por canales *online* son aquellas ventas concretadas a través de internet y telefónicamente.

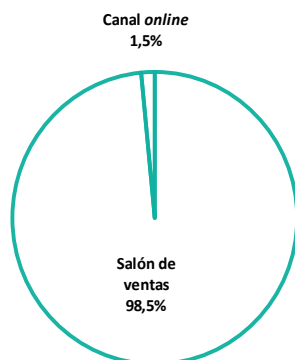
En diciembre de 2019, las ventas totales a precios corrientes en el salón de ventas ascendieron a 82.318.707 miles de pesos, lo que representa un 98,5% de las ventas totales y muestra un aumento del 45,8% respecto a diciembre de 2018. Por su parte las ventas totales a precios corrientes por el canal *online* sumaron 1.278.464 miles de pesos, lo que representa un 1,5% de las ventas totales y tuvo una variación positiva de 70,1% respecto al mismo mes del año anterior.

Cuadro 2. Supermercados. Ventas totales a precios corrientes por canal de venta, en miles de pesos, variación y composición porcentual. Diciembre de 2019

Canal de venta	Ventas totales a precios corrientes	Variación porcentual respecto al mismo mes del año anterior	Composición porcentual
	Miles de pesos	%	
Total	83.597.171	46,1	100,0
Salón de ventas	82.318.707	45,8	98,5
Canales <i>online</i>	1.278.464	70,1	1,5

Fuente: INDEC, Dirección Nacional de Estadísticas y Precios de la Producción y el Comercio. Dirección de Estadísticas del Sector Terciario y Precios.

Gráfico 2. Supermercados. Ventas totales a precios corrientes por canal comercial, composición porcentual. Diciembre de 2019



Fuente: INDEC, Dirección Nacional de Estadísticas y Precios de la Producción y el Comercio. Dirección de Estadísticas del Sector Terciario y Precios.

Las ventas en los supermercados se pueden discriminar según el medio de pago con el que se realizan, los cuales comprenden efectivo, tarjeta de crédito, tarjeta de débito y otros medios de pagos como vales, cuponeras, ticket canasta, *gift card*, etcétera.

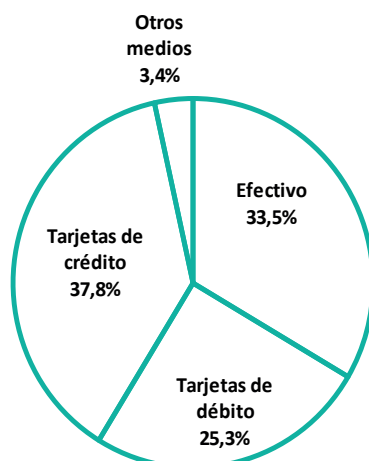
En diciembre de 2019, las ventas totales a precios corrientes realizadas en efectivo ascendieron a 27.983.540 miles de pesos, lo que representa un 33,5% de las ventas totales y muestra un aumento del 44,4% respecto a diciembre de 2018. Por su parte, las efectuadas mediante tarjeta de débito sumaron 21.145.303 miles de pesos, lo que representa un 25,3% de las ventas totales y tuvo una variación positiva de 30,1% respecto al mismo mes del año anterior; las ventas totales a precios corrientes abonadas con tarjeta de crédito sumaron un total de 31.588.399 miles de pesos, lo que representa un 37,8% de las ventas totales y una variación porcentual respecto a diciembre de 2018 de 61,2%; por último las realizadas mediante otros medios de pago ascendieron a 2.879.929 miles de pesos, lo que representa un 3,4% del total y muestra un aumento del 45,3% respecto al mismo mes del año anterior.

Cuadro 3. Supermercados. Ventas totales a precios corrientes por medio de pago, en miles de pesos, variación y composición porcentual. Diciembre de 2019

Medios de pago	Ventas totales a precios corrientes	Variación porcentual respecto al mismo mes del año anterior	Composición porcentual
	Miles de pesos	%	
Total	83.597.171	46,1	100,0
Efectivo	27.983.540	44,4	33,5
Tarjetas de débito	21.145.303	30,1	25,3
Tarjetas de crédito	31.588.399	61,2	37,8
Otros medios	2.879.929	45,3	3,4

Fuente: INDEC, Dirección Nacional de Estadísticas y Precios de la Producción y el Comercio. Dirección de Estadísticas del Sector Terciario y Precios.

Gráfico 3. Supermercados. Ventas totales a precios corrientes por medio de pago, composición porcentual. Diciembre de 2019



Fuente: INDEC, Dirección Nacional de Estadísticas y Precios de la Producción y el Comercio. Dirección de Estadísticas del Sector Terciario y Precios.

Las ventas a precios corrientes de diciembre de 2019 totalizaron 83.597.171 miles de pesos. De ese total, 70.244.503 miles de pesos (84,0%) corresponden a los supermercados que tienen una suma total de la superficie del salón de ventas de todas sus bocas de expendio mayor a 100.000 m²; y 13.352.668 miles de pesos (16,0%) corresponde a los supermercados que tienen una suma total de la superficie del salón de ventas de todas sus bocas de expendio menor o igual a 100.000 m².

Las ventas totales en pesos a precios corrientes por metro cuadrado en diciembre de 2019 en los supermercados con una superficie total mayor a 100.000 m² totalizaron 26.880 pesos y en aquellos con superficie menor o igual a 100.000 m² 22.240 pesos. La variación porcentual respecto al mismo mes del año anterior es 46,5% en el caso de los supermercados con una superficie total mayor a 100.000 m² y de 49,6% en lo que respecta a los supermercados con una superficie total menor o igual a 100.000 m².

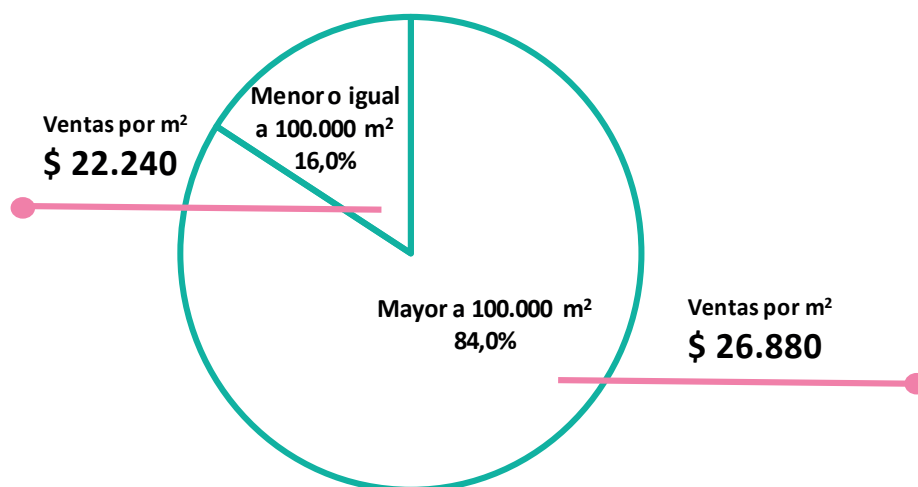
Cuadro 4. Supermercados. Ventas totales a precios corrientes por metro cuadrado según superficie total del salón de ventas, pesos y composición porcentual. Diciembre de 2019

Superficie total del salón de ventas (1)	Cantidad de empresas	Ventas totales a precios corrientes	Variación porcentual respecto al mismo mes del año anterior	Composición porcentual	Superficie del área de ventas	Ventas totales a precios corrientes por m ²	Variación porcentual respecto al mismo mes del año anterior
		Miles de pesos	%	%		m ²	Pesos
Total	101	83.597.171	46,1	100,0	3.213.607	26.014	47,1
Mayor a 100.000 m ²	8	70.244.503	46,3	84,0	2.613.221	26.880	46,5
Menor o igual a 100.000 m ²	93	13.352.668	45,2	16,0	600.385	22.240	49,6

(1) Suma de la superficie total del salón de ventas de todas las bocas de expendio medida en metros cuadrados; excluye las playas de estacionamiento, depósitos, sanitarios, área de administración, área de juegos infantiles, cafeterías o similares.

Fuente: INDEC, Dirección Nacional de Estadísticas y Precios de la Producción y el Comercio. Dirección de Estadísticas del Sector Terciario y Precios.

Gráfico 4. Supermercados. Ventas totales a precios corrientes por metro cuadrado según superficie total del salón de ventas, pesos y composición porcentual. Diciembre de 2019



Fuente: INDEC, Dirección Nacional de Estadísticas y Precios de la Producción y el Comercio. Dirección de Estadísticas del Sector Terciario y Precios.

Ventas totales a precios corrientes por grupo de artículos y jurisdicción

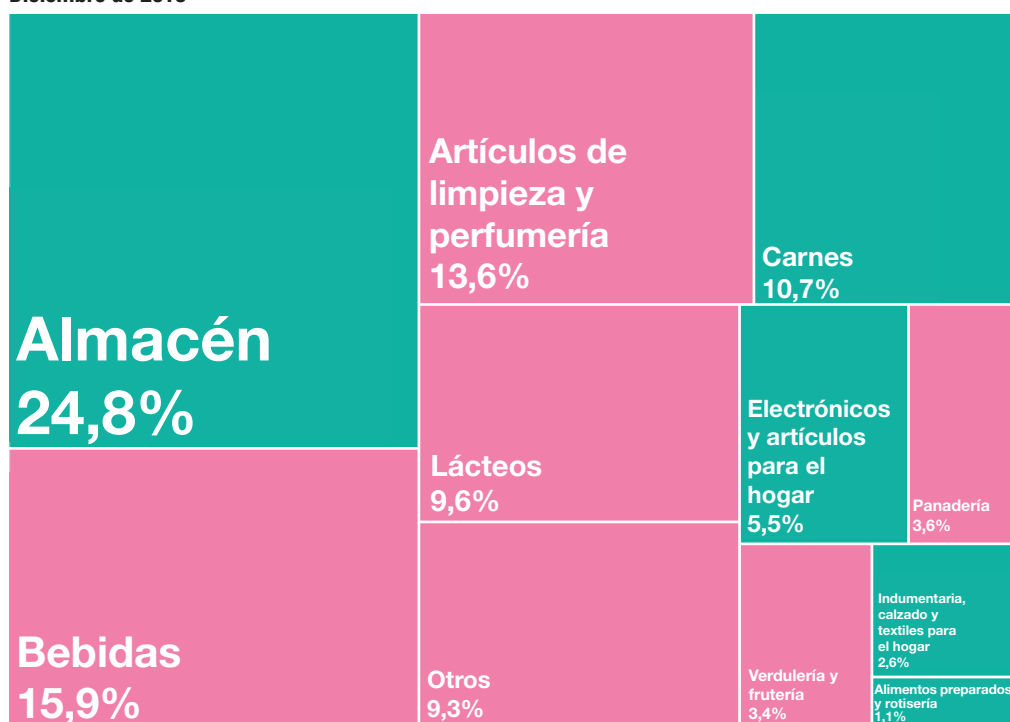
En las ventas totales a precios corrientes, durante diciembre de 2019, los grupos de artículos con los aumentos más significativos respecto al mismo mes del año anterior son: “Carnes”, 63,5%; “Electrónicos y artículos para el hogar”, 62,6%; “Verdulería y frutería”, 59,2%; y “Lácteos”, 54,5%.

Cuadro 5. Supermercados. Ventas totales a precios corrientes por grupo de artículos, en miles de pesos, variación y composición porcentual. Diciembre de 2019

Grupo de artículos	Ventas totales a precios corrientes	Variación porcentual respecto al mismo mes del año anterior	Composición porcentual
	Miles de pesos	%	
Total	83.597.171	46,1	100,0
Bebidas	13.306.148	38,7	15,9
Almacén	20.726.598	45,2	24,8
Panadería	2.988.163	50,4	3,6
Lácteos	8.047.317	54,5	9,6
Carnes	8.904.891	63,5	10,7
Verdulería y frutería	2.836.869	59,2	3,4
Alimentos preparados y rotisería	881.190	46,2	1,1
Artículos de limpieza y perfumería	11.338.950	46,5	13,6
Indumentaria, calzado y textiles para el hogar	2.197.659	26,9	2,6
Electrónicos y artículos para el hogar	4.633.992	62,6	5,5
Otros	7.735.395	29,2	9,3

Fuente: INDEC, Dirección Nacional de Estadísticas y Precios de la Producción y el Comercio. Dirección de Estadísticas del Sector Terciario y Precios.

Gráfico 5. Supermercados. Ventas totales a precios corrientes por grupo de artículos, composición porcentual. Diciembre de 2019



Fuente: INDEC, Dirección Nacional de Estadísticas y Precios de la Producción y el Comercio. Dirección de Estadísticas del Sector Terciario y Precios.

Las jurisdicciones donde se registraron las subas más importantes de las ventas totales a precios corrientes, fueron: Formosa, 62,1%; Catamarca, 61,4%; La Rioja, 58,3%; Neuquén, 57,4%; San Luis, 51,9%; y Río Negro, 51,8%.

Cuadro 6. Supermercados. Ventas totales a precios corrientes por jurisdicción, en miles de pesos y variación porcentual. Diciembre de 2019

Jurisdicción	Ventas totales a precios corrientes	Variación porcentual respecto al mismo mes del año anterior
	Miles de pesos	%
Total	83.597.171	46,1
Ciudad Autónoma de Buenos Aires	12.358.571	48,0
24 partidos del Gran Buenos Aires	19.883.270	42,9
Resto de Buenos Aires	8.938.085	43,8
Catamarca	545.625	61,4
Chaco	836.102	49,2
Chubut	2.743.279	42,5
Córdoba	7.550.744	48,9
Corrientes	1.197.972	48,6
Entre Ríos	1.822.051	50,9
Formosa	657.001	62,1
Jujuy	1.154.702	47,9
La Pampa	858.150	43,6
La Rioja	485.694	58,3
Mendoza	4.569.452	46,8
Misiones	1.222.306	48,1
Neuquén	3.327.167	57,4
Río Negro	2.993.702	51,8
Salta	1.581.892	50,6
San Juan	904.735	44,3
San Luis	761.790	51,9
Santa Cruz	2.068.100	49,9
Santa Fe	4.022.160	42,6
Santiago del Estero	570.014	33,6
Tierra del Fuego	1.009.857	40,7
Tucumán	1.534.751	30,5

Fuente: INDEC, Dirección Nacional de Estadísticas y Precios de la Producción y el Comercio. Dirección de Estadísticas del Sector Terciario y Precios.

Cuadro 7. Supermercados. Ventas totales a precios corrientes por grupo de artículos según jurisdicción, en miles de pesos. Diciembre de 2019

Grupo de artículos	Total	Ciudad Autónoma de Buenos Aires	24 partidos del Gran Buenos Aires	Resto de Buenos Aires	Catamarca
Miles de pesos					
Total	83.597.171	12.358.571	19.883.270	8.938.085	545.625
Bebidas	13.306.148	2.058.470	3.403.216	1.362.245	91.765
Almacén	20.726.598	2.723.850	4.351.649	2.147.170	136.003
Panadería	2.988.163	726.892	784.073	311.778	13.896
Lácteos	8.047.317	1.664.928	2.077.769	957.408	37.474
Carnes	8.904.891	1.263.484	2.058.093	845.343	63.946
Verdulería y frutería	2.836.869	487.870	560.187	347.810	10.372
Alimentos preparados y rotisería	881.190	236.471	252.005	62.072	2.827
Artículos de limpieza y perfumería	11.338.950	1.589.834	2.617.296	1.178.932	85.327
Indumentaria, calzado y textiles para el hogar	2.197.659	195.379	515.097	283.270	9.662
Electrónicos y artículos para el hogar	4.633.992	412.857	1.253.316	667.358	38.832
Otros	7.735.395	998.535	2.010.568	774.700	55.520

Grupo de artículos	Chaco	Chubut	Córdoba	Corrientes	Entre Ríos
Miles de pesos					
Total	836.102	2.743.279	7.550.744	1.197.972	1.822.051
Bebidas	111.602	415.555	1.373.051	187.050	304.081
Almacén	221.270	797.783	2.231.655	264.363	439.620
Panadería	20.615	53.003	170.925	57.316	48.575
Lácteos	58.053	193.062	643.777	84.358	166.439
Carnes	78.953	215.001	671.540	169.038	166.547
Verdulería y frutería	17.583	127.706	225.683	41.305	56.070
Alimentos preparados y rotisería	21.777	17.143	28.590	29.794	10.812
Artículos de limpieza y perfumería	133.683	373.799	1.165.407	125.666	271.922
Indumentaria, calzado y textiles para el hogar	16.951	108.812	116.280	34.261	46.047
Electrónicos y artículos para el hogar	50.063	141.127	331.900	66.691	115.198
Otros	105.554	300.289	591.935	138.132	196.740

Grupo de artículos	Formosa	Jujuy	La Pampa	La Rioja	Mendoza
Miles de pesos					
Total	657.001	1.154.702	858.150	485.694	4.569.452
Bebidas	77.497	167.675	128.798	61.622	606.727
Almacén	192.211	309.942	241.017	120.190	1.440.170
Panadería	23.304	21.186	18.790	11.597	100.447
Lácteos	48.450	105.071	63.043	36.353	335.479
Carnes	82.984	158.127	95.647	91.888	585.399
Verdulería y frutería	25.306	11.267	41.393	10.730	56.419
Alimentos preparados y rotisería	14.107	4.366	6.502	2.574	23.857
Artículos de limpieza y perfumería	85.401	265.428	119.353	69.574	635.275
Indumentaria, calzado y textiles para el hogar	s	9.994	23.245	8.854	182.068
Electrónicos y artículos para el hogar	s	30.350	35.522	23.722	225.748
Otros	56.199	71.297	84.841	48.591	377.862

(continúa)

Cuadro 7. (conclusión)

Grupo de artículos	Misiones	Neuquén	Río Negro	Salta	San Juan
Miles de pesos					
Total	1.222.306	3.327.167	2.993.702	1.581.892	904.735
Bebidas	155.190	440.356	427.452	277.073	108.841
Almacén	300.608	780.735	771.213	393.512	273.560
Panadería	84.856	108.120	89.049	28.404	17.131
Lácteos	120.144	249.102	259.421	103.321	61.301
Carnes	150.260	474.135	359.909	230.640	88.023
Verdulería y frutería	27.152	151.605	149.316	21.666	15.813
Alimentos preparados y rotisería	41.198	22.566	9.388	10.483	3.632
Artículos de limpieza y perfumería	136.954	423.639	386.789	248.884	137.334
Indumentaria, calzado y textiles para el hogar	26.506	129.017	107.568	28.871	33.432
Electrónicos y artículos para el hogar	51.718	224.141	192.807	98.180	62.433
Otros	127.719	323.750	240.790	140.858	103.235

Grupo de artículos	San Luis	Santa Cruz	Santa Fe	Santiago del Estero	Tierra del Fuego, Antártida e Islas del Atlántico Sur	Tucumán
Miles de pesos						
Total	761.790	2.068.100	4.022.160	570.014	1.009.857	1.534.751
Bebidas	110.197	335.357	627.500	101.701	132.445	240.682
Almacén	207.012	586.386	993.705	153.687	272.873	376.415
Panadería	16.895	33.568	181.071	11.972	17.610	37.090
Lácteos	56.697	154.600	337.684	41.594	72.810	118.981
Carnes	69.574	219.336	434.972	51.043	122.360	158.647
Verdulería y frutería	18.939	125.424	154.586	15.646	106.331	30.689
Alimentos preparados y rotisería	2.795	s	54.092	4.058	s	13.865
Artículos de limpieza y perfumería	107.102	266.166	523.916	80.776	112.943	197.549
Indumentaria, calzado y textiles para el hogar	30.539	s	121.910	10.609	37.108	35.584
Electrónicos y artículos para el hogar	52.837	97.769	177.931	38.201	s	149.383
Otros	89.203	172.023	414.793	60.726	75.668	175.866

Fuente: INDEC, Dirección Nacional de Estadísticas y Precios de la Producción y el Comercio. Dirección de Estadísticas del Sector Terciario y Precios.

Cuadro 8. Supermercados. Ventas totales a precios corrientes por boca de expendio y por operación, según jurisdicción, en miles de pesos, unidades, metro cuadrado y pesos. Diciembre de 2019

Jurisdicción	Ventas totales	Cantidad de bocas	Ventas por boca	Superficie del área de ventas	Ventas por m ²	Cantidad de operaciones	Ventas por operación
	Miles de pesos	Unidades	Miles de pesos	m ²	Pesos	Unidades	Pesos
Total	83.597.171	2.933	28.502	3.213.607	26.014	83.867.186	997
Ciudad Autónoma de Buenos Aires	12.358.571	897	13.778	467.476	26.437	18.646.511	663
24 partidos del Gran Buenos Aires	19.883.270	529	37.587	712.074	27.923	15.546.531	1.279
Resto de Buenos Aires	8.938.085	320	27.932	362.711	24.642	7.663.017	1.166
Catamarca	545.625	10	54.563	15.073	36.199	426.756	1.279
Chaco	836.102	25	33.444	31.769	26.318	862.915	969
Chubut	2.743.279	56	48.987	79.176	34.648	1.941.535	1.413
Córdoba	7.550.744	232	32.546	362.442	20.833	7.218.346	1.046
Corrientes	1.197.972	49	24.448	54.507	21.978	2.279.047	526
Entre Ríos	1.822.051	107	17.029	90.681	20.093	2.057.941	885
Formosa	657.001	17	38.647	32.504	20.213	1.319.320	498
Jujuy	1.154.702	41	28.163	56.070	20.594	1.381.227	836
La Pampa	858.150	25	34.326	25.335	33.872	595.740	1.440
La Rioja	485.694	14	34.692	15.533	31.269	468.864	1.036
Mendoza	4.569.452	151	30.261	222.450	20.541	4.110.770	1.112
Misiones	1.222.306	15	81.487	34.052	35.895	1.280.763	954
Neuquén	3.327.167	69	48.220	96.170	34.597	2.312.671	1.439
Río Negro	2.993.702	81	36.959	87.981	34.027	2.567.847	1.166
Salta	1.581.892	50	31.638	63.253	25.009	1.642.188	963
San Juan	904.735	26	34.797	52.856	17.117	816.891	1.108
San Luis	761.790	16	47.612	32.168	23.682	822.440	926
Santa Cruz	2.068.100	35	59.089	48.023	43.065	1.466.943	1.410
Santa Fe	4.022.160	100	40.222	154.280	26.071	5.865.934	686
Santiago del Estero	570.014	15	38.001	29.090	19.595	531.693	1.072
Tierra del Fuego	1.009.857	16	63.116	22.155	45.581	779.273	1.296
Tucumán	1.534.751	37	41.480	65.776	23.333	1.262.023	1.216

Fuente: INDEC, Dirección Nacional de Estadísticas y Precios de la Producción y el Comercio. Dirección de Estadísticas del Sector Terciario y Precios.

Índice de ventas totales a precios corrientes, a precios constantes e índice de precios implícitos

El índice de ventas totales a precios corrientes aumentó 46,1% en diciembre de 2019 respecto a diciembre de 2018. Por su parte, el índice de ventas totales a precios constantes cayó 6,3% en diciembre de 2019 respecto al mismo mes del año anterior.

Cuadro 9.1 Supermercados. Índice de ventas totales a precios corrientes y a precios constantes, base año 2017=100, en números índice y variación porcentual. Enero 2018-diciembre 2019

Período	Índice de ventas totales a precios corrientes	Variación porcentual respecto al mismo mes del año anterior	Índice de ventas totales a precios constantes	Variación porcentual respecto al mismo mes del año anterior
	Números índice	%	Números índice	%
2018* Enero	106,0	16,6	97,2	-2,7
Febrero	103,6	22,1	93,3	1,7
Marzo	119,3	31,5	104,9	9,5
Abril	111,4	17,1	96,1	-2,3
Mayo	114,7	25,6	96,1	3,1
Junio	125,2	31,6	99,9	4,2
Julio	128,2	26,0	98,3	-2,8
Agosto	128,9	26,8	95,5	-4,1
Septiembre	130,3	30,8	88,4	-7,9
Octubre	141,8	33,8	91,0	-9,9
Noviembre	146,4	33,4	90,5	-12,4
Diciembre	186,8	40,3	113,2	-8,7
2019* Enero	148,3	39,9	86,9	-10,7
Febrero	145,6	40,5	82,0	-12,1
Marzo	166,9	39,9	89,7	-14,5
Abril	162,2	45,6	84,0	-12,6
Mayo	165,9	44,7	83,2	-13,5
Junio	177,8	42,1	86,7	-13,2
Julio	179,8	40,2	85,8	-12,7
Agosto	195,0	51,3	88,6	-7,3
Septiembre	189,2	45,1	80,6	-8,8
Octubre	216,7	52,9	89,7	-1,3
Noviembre	222,0	51,6	88,3	-2,4
Diciembre	272,9	46,1	106,1	-6,3

Fuente: INDEC, Dirección Nacional de Estadísticas y Precios de la Producción y el Comercio. Dirección de Estadísticas del Sector Terciario y Precios.

El índice de precios implícitos para diciembre de 2019 mostró una variación porcentual de 56,0% respecto al mismo mes del año anterior, y una variación porcentual de 2,4% respecto al mes anterior.

Cuadro 9.2 Supermercados. Índice de precios implícitos, base año 2017=100, en números índice y variación porcentual. Enero 2018-diciembre 2019

Período	Índice de precios implícitos	Variación porcentual	
		respecto al mismo mes del año anterior	respecto al mes anterior
	Números índice	%	
2018* Enero	109,1	19,8	1,6
Febrero	111,1	20,1	1,9
Marzo	113,7	20,0	2,4
Abril	115,9	19,8	1,9
Mayo	119,3	21,8	3,0
Junio	125,3	26,3	5,0
Julio	130,4	29,6	4,1
Agosto	135,0	32,2	3,5
Septiembre	147,4	42,1	9,2
Octubre	155,9	48,6	5,7
Noviembre	161,7	52,3	3,8
Diciembre	164,9	53,6	2,0
2019* Enero	170,7	56,6	3,5
Febrero	177,6	59,9	4,0
Marzo	186,0	63,6	4,7
Abril	193,1	66,6	3,8
Mayo	199,5	67,2	3,3
Junio	205,2	63,8	2,9
Julio	209,6	60,7	2,1
Agosto	220,2	63,2	5,1
Septiembre	234,7	59,2	6,6
Octubre	241,5	55,0	2,9
Noviembre	251,3	55,4	4,1
Diciembre	257,3	56,0	2,4

Nota: el índice de precios implícitos de las ventas totales en los supermercados es un índice tipo Paasche, es decir, mide una canasta de bienes de ponderaciones móviles. En consecuencia, cuando se realizan comparaciones respecto a un período distinto de la base (año 2017=100), la variación de precios resultante se verá afectada por los cambios en la composición de la canasta de bienes considerada en cada período. Por lo tanto, las variaciones que se presentan en este cuadro son aproximadas y no pueden compararse con las de un índice de precios tipo Laspeyres.

Fuente: INDEC, Dirección Nacional de Estadísticas y Precios de la Producción y el Comercio. Dirección de Estadísticas del Sector Terciario y Precios.

Personal ocupado asalariado, salarios brutos y contribuciones patronales

El personal ocupado total en diciembre de 2019 ascendió a 95.345 asalariados, de los cuales 10.687 poseen cargos jerárquicos, lo que representa el 11,2% del total de ocupados; el 88,8% restante se compone de cajeros, administrativos y repositores, que suman un total de 84.658 ocupados.

El costo laboral del mes asciende a 8.227.475 miles de pesos, lo que representa una variación respecto a diciembre de 2018 de 37,3%. Los sueldos y salarios brutos, en diciembre de 2019, ascienden a 6.467.887 miles de pesos, lo cual muestra una variación respecto al mismo mes del año anterior de 39,0%. Las contribuciones patronales fueron 1.759.589 miles de pesos y su variación respecto a diciembre de 2018 fue de 31,4%.

Los salarios brutos promedio en diciembre de 2019 fueron: 116.633 pesos para “Gerentes, supervisores y otro personal jerárquico” y de 61.677 pesos para “Cajeros, administrativos, repositores y otros”. En el caso de los asalariados de mayor jerarquía que componen este panel, hubo una variación porcentual de 41,6% en diciembre de 2019 respecto al mismo mes del año anterior. Asimismo, los “Cajeros, administrativos, repositores y otros” alcanzaron una variación porcentual en diciembre de 2019 respecto de diciembre de 2018 de 43,8%.

Cuadro 10. Supermercados. Personal ocupado, costo laboral y sueldos y salarios promedio, en miles de pesos, pesos y variación porcentual. Diciembre de 2019

Personal ocupado, costo laboral y sueldos y salarios promedio	Unidad de medida	Total	Variación porcentual	
			respecto al mismo mes del año anterior	respecto al mes anterior (²)
			%	
Personal ocupado		95.345	-3,0	0,8
Gerentes, supervisores y otro personal jerárquico		10.687	-2,7	-0,1
Cajeros, administrativos, repositores y otros		84.658	-3,1	0,9
Costo laboral	Miles de pesos	8.227.475	37,3	33,3
Sueldos y salarios brutos (¹)	Miles de pesos	6.467.887	39,0	33,1
Contribuciones patronales	Miles de pesos	1.759.589	31,4	33,9
Gerentes, supervisores y otro personal jerárquico	Miles de pesos	1.563.434	37,2	24,8
Sueldos y salarios brutos	Miles de pesos	1.246.458	37,8	25,1
Contribuciones patronales	Miles de pesos	316.975	34,8	23,9
Cajeros, administrativos, repositores y otros	Miles de pesos	6.664.042	37,4	35,4
Sueldos y salarios brutos	Miles de pesos	5.221.429	39,3	35,1
Contribuciones patronales	Miles de pesos	1.442.613	30,7	36,3
Sueldos y salarios promedio (¹)	Pesos	67.837	43,4	32,0
Gerentes, supervisores y otro personal jerárquico	Pesos	116.633	41,6	25,2
Cajeros, administrativos, repositores y otros	Pesos	61.677	43,8	33,9

(¹) El concepto “Sueldos y salarios brutos” incluye el salario básico, salario anual complementario (aguinaldo), comisiones, premios, bonificaciones, horas extras, vacaciones, enfermedad y toda retribución tanto remunerativa como no remunerativa.

(²) Las variaciones mensuales están afectadas por el pago del sueldo anual complementario (SAC) para el mes de diciembre de 2019.

Fuente: INDEC, Dirección Nacional de Estadísticas y Precios de la Producción y el Comercio. Dirección de Estadísticas del Sector Terciario y Precios.

Encuesta de Autoservicios Mayoristas

Ventas totales a precios corrientes y a precios constantes

Las ventas a precios corrientes para diciembre de 2019 relevadas en la Encuesta de Autoservicios Mayoristas sumaron un total de 14.196,6 millones de pesos, lo que representa un incremento de 66,5% respecto al mismo mes del año anterior (ver Anexo).

Las ventas a precios constantes de diciembre de 2016, durante diciembre de 2019, sumaron un total de 4.845,2 millones de pesos, lo que representa un aumento de 7,4% respecto a diciembre de 2018.

Cuadro 11. Autoservicios mayoristas. Ventas totales a precios corrientes y a precios constantes, en millones de pesos y variaciones porcentuales. Enero 2018-diciembre 2019

Periodo	Ventas totales		Variación porcentual respecto al mismo período del año anterior	
	a precios corrientes	a precios constantes	a precios corrientes	a precios constantes
	Millones de pesos		%	
Acumulado 12 meses de 2018	75.297,4	50.506,2	29,1	-3,2
Acumulado 12 meses de 2019	112.863,9	46.284,0	49,9	-8,4
2018* Enero	5.019,9	4.129,9	22,6	2,5
Febrero	4.902,5	3.960,0	27,6	6,6
Marzo	5.867,6	4.626,9	25,9	5,0
Abril	5.545,5	4.272,0	22,6	1,8
Mayo	5.887,5	4.376,0	26,1	2,4
Junio	6.197,4	4.373,0	29,1	1,0
Julio	6.667,2	4.526,8	29,6	-0,8
Agosto	6.587,9	4.331,6	29,7	-2,7
Septiembre	6.228,7	3.731,3	22,4	-15,2
Octubre	6.825,9	3.848,5	38,8	-8,4
Noviembre	7.040,9	3.818,3	32,7	-14,6
Diciembre	8.526,4	4.511,8	38,1	-12,3
2019* Enero	6.886,6	3.502,5	37,2	-15,2
Febrero	7.043,2	3.467,0	43,7	-12,4
Marzo	8.185,4	3.888,3	39,5	-16,0
Abril	8.112,0	3.717,5	46,3	-13,0
Mayo	8.588,7	3.784,0	45,9	-13,5
Junio	8.860,5	3.783,6	43,0	-13,5
Julio	9.146,8	3.825,9	37,2	-15,5
Agosto	9.759,8	3.897,8	48,1	-10,0
Septiembre	9.696,8	3.613,1	55,7	-3,2
Octubre	11.004,8	3.984,3	61,2	3,5
Noviembre	11.382,6	3.974,8	61,7	4,1
Diciembre	14.196,6	4.845,2	66,5	7,4

Nota: incluye las ventas facturadas por un responsable inscripto a un consumidor final, monotributista o exento, las denominadas "factura B".

Fuente: INDEC, Dirección Nacional de Estadísticas y Precios de la Producción y el Comercio. Dirección de Estadísticas del Sector Terciario y Precios.

Gráfico 6. Autoservicios mayoristas. Ventas totales a precios corrientes y a precios constantes, en millones de pesos y variación porcentual. Enero 2018-diciembre 2019



Fuente: INDEC, Dirección Nacional de Estadísticas y Precios de la Producción y el Comercio. Dirección de Estadísticas del Sector Terciario y Precios.

Ventas totales a precios corrientes por canal de venta y medio de pago

Las ventas de los autoservicios mayoristas que se efectúan en el salón de ventas son aquellas compras realizadas por parte de los consumidores en forma presencial en el salón comercial; por otro lado, las compras que se realizan por canales *online* son aquellas ventas concretadas a través de internet y telefónicamente.

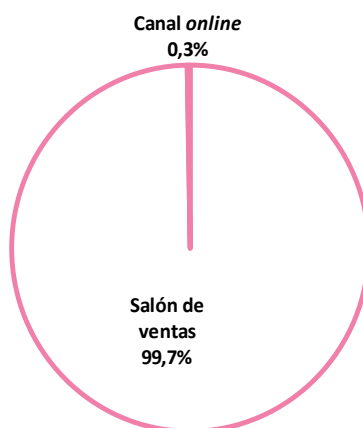
En diciembre de 2019 las ventas totales a precios corrientes en el salón de ventas ascendieron a 14.157.883 miles de pesos, lo que representa un 99,7% de las ventas totales y muestra un aumento del 66,8% respecto a diciembre de 2018. Por su parte, las ventas totales a precios corrientes por canales *online* sumaron 38.683 miles de pesos, lo que representa un 0,3% de las ventas totales y una disminución de 2,6% respecto al mismo mes del año anterior.

Cuadro 12. Autoservicios mayoristas. Ventas totales a precios corrientes por canal de venta, en miles de pesos, variación y composición porcentual. Diciembre de 2019

Canal de venta	Ventas totales a precios corrientes	Variación porcentual respecto al mismo mes del año anterior	Composición porcentual
	Miles de pesos		%
Total	14.196.566	66,5	100,0
Salón de ventas	14.157.883	66,8	99,7
Canales <i>online</i>	38.683	-2,6	0,3

Fuente: INDEC, Dirección Nacional de Estadísticas y Precios de la Producción y el Comercio. Dirección de Estadísticas del Sector Terciario y Precios.

Gráfico 7. Autoservicios mayoristas. Ventas totales a precios corrientes por canal comercial, composición porcentual. Diciembre de 2019



Fuente: INDEC, Dirección Nacional de Estadísticas y Precios de la Producción y el Comercio. Dirección de Estadísticas del Sector Terciario y Precios.

Las ventas en los autoservicios mayoristas se pueden discriminar según el medio de pago con el que se realizan, los cuales comprenden efectivo, tarjeta de crédito, tarjeta de débito y otros medios de pagos como vales, cuponeras, ticket canasta, *gift card*, etc.

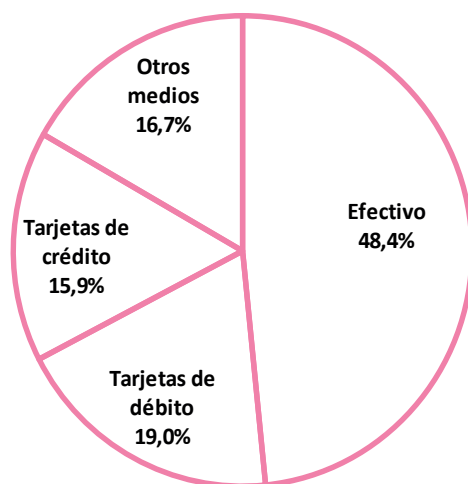
En diciembre de 2019 las ventas totales a precios corrientes realizadas en efectivo ascendieron a 6.871.133 miles de pesos, lo que representa un 48,4% de las ventas totales y muestra un aumento del 48,4% respecto a diciembre de 2018; por su parte las efectuadas mediante tarjeta de débito sumaron 2.695.646 miles de pesos, lo que representa un 19,0% de las ventas totales y una variación positiva de 59,2% respecto al mismo mes del año anterior; las ventas totales a precios corrientes abonadas con tarjeta de crédito sumaron un total de 2.252.099 miles de pesos, lo que representa un 15,9% de las ventas totales y una variación porcentual respecto a diciembre de 2018 de 83,9%; por último, las realizadas mediante otros medios de pago ascendieron a 2.377.688 miles de pesos, lo que representa un 16,7% del total y un aumento del 143,2% respecto al mismo mes del año anterior.

Cuadro 13. Autoservicios mayoristas. Ventas totales a precios corrientes por medio de pago, en miles de pesos, variación y composición porcentual. Diciembre de 2019

Medios de pago	Ventas totales a precios corrientes	Variación porcentual respecto al mismo mes del año anterior	Composición porcentual
	Miles de pesos	%	
Total	14.196.566	66,5	100,0
Efectivo	6.871.133	48,4	48,4
Tarjetas de débito	2.695.646	59,2	19,0
Tarjetas de crédito	2.252.099	83,9	15,9
Otros medios	2.377.688	143,2	16,7

Fuente: INDEC, Dirección Nacional de Estadísticas y Precios de la Producción y el Comercio. Dirección de Estadísticas del Sector Terciario y Precios.

Gráfico 8. Autoservicios mayoristas. Ventas totales a precios corrientes por medio de pago, composición porcentual. Diciembre de 2019



Fuente: INDEC, Dirección Nacional de Estadísticas y Precios de la Producción y el Comercio. Dirección de Estadísticas del Sector Terciario y Precios.

Ventas totales a precios corrientes por grupo de artículos y jurisdicción

En las ventas totales a precios corrientes, durante diciembre de 2019, los grupos de artículos con los aumentos más significativos respecto al mismo mes del año anterior son: “Electrónicos y artículos para el hogar”, 202,7%; “Artículos de limpieza y perfumería”, 70,5%; “Almacén”, 69,1%; y “Carnes”, 67,2%.

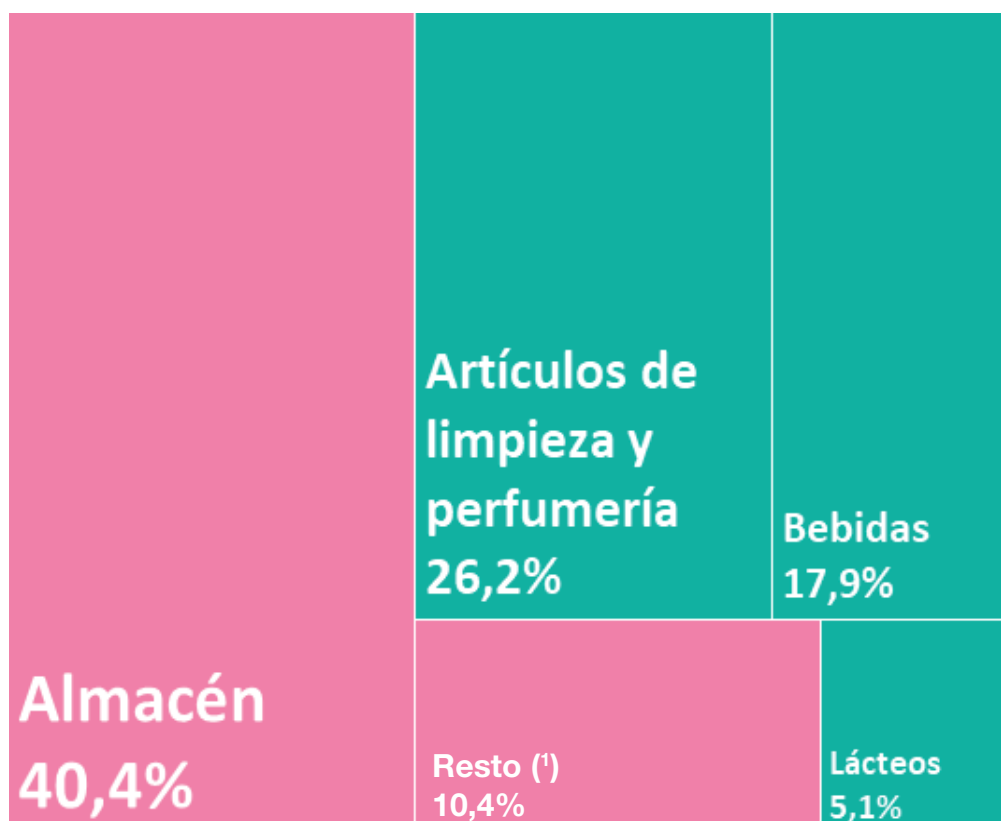
Cuadro 14. Autoservicios mayoristas. Ventas totales a precios corrientes por grupo de artículos, en miles de pesos, variación y composición porcentual. Diciembre de 2019

Grupo de artículos	Ventas totales a precios corrientes	Variación porcentual respecto al mismo mes del año anterior	Composición porcentual
	Miles de pesos	%	
Total	14.196.566	66,5	100,0
Bebidas	2.544.330	61,6	17,9
Almacén	5.734.638	69,1	40,4
Panadería	34.070	28,6	0,2
Lácteos	720.779	53,3	5,1
Carnes	246.875	67,2	1,7
Verdulería y frutería	26.122	-35,3	0,2
Artículos de limpieza y perfumería	3.715.764	70,5	26,2
Indumentaria, calzado y textiles para el hogar	3.000	61,8	0,0
Electrónicos y artículos para el hogar	411.264	202,7	2,9
Otros	759.725	35,9	5,4

Fuente: INDEC, Dirección Nacional de Estadísticas y Precios de la Producción y el Comercio. Dirección de Estadísticas del Sector Terciario y Precios.

Gráfico 9.

Autoservicios mayoristas. Ventas totales a precios corrientes por grupo de artículos, composición porcentual. Diciembre de 2019



(¹) "Resto" incluye las ventas de los rubros Panadería, Carnes, Verdulería y frutería, Indumentaria, calzado y textiles para el hogar, Electrónicos y artículos para el Hogar, y Otros.

Fuente: INDEC, Dirección Nacional de Estadísticas y Precios de la Producción y el Comercio. Dirección de Estadísticas del Sector Terciario y Precios.

En diciembre de 2019 las ventas a precios corrientes en la Ciudad Autónoma de Buenos Aires registraron una variación porcentual de 82,8% respecto al mismo mes del año anterior; en los 24 partidos del Gran Buenos Aires, 75,2%; y Resto del país, 59,2%.

Cuadro 15.

Autoservicios mayoristas. Ventas totales a precios corrientes por jurisdicción, en miles de pesos y variación porcentual. Diciembre de 2019

Jurisdicción	Ventas totales a precios corrientes	Variación porcentual respecto al mismo mes del año anterior
	Miles de pesos	%
Total	14.196.566	66,5
Ciudad Autónoma de Buenos Aires	595.550	82,8
24 partidos del Gran Buenos Aires	5.979.854	75,2
Resto del país	7.621.162	59,2

Fuente: INDEC, Dirección Nacional de Estadísticas y Precios de la Producción y el Comercio. Dirección de Estadísticas del Sector Terciario y Precios.

Cuadro 16. Autoservicios mayoristas. Ventas totales a precios corrientes por grupo de artículos según jurisdicción, en miles de pesos. Diciembre de 2019

Grupo de artículos	Total	Ciudad Autónoma de Buenos Aires	24 partidos del Gran Buenos Aires	Resto del país
Miles de pesos				
Total	14.196.566	595.550	5.979.854	7.621.162
Bebidas	2.544.330	123.495	1.204.548	1.216.286
Almacén	5.734.638	217.606	2.389.180	3.127.852
Panadería	34.070	-	10.198	23.872
Lácteos	720.779	30.457	268.606	421.716
Carnes	246.875	s	s	160.427
Verdulería y frutería	26.122	s	s	12.630
Artículos de limpieza y perfumería	3.715.764	157.577	1.498.761	2.059.425
Indumentaria, calzado y textiles para el hogar	3.000	s	s	1.747
Electrónicos y artículos para el hogar	411.264	32.892	226.602	151.770
Otros	759.725	28.407	285.881	445.436

Fuente: INDEC, Dirección Nacional de Estadísticas y Precios de la Producción y el Comercio. Dirección de Estadísticas del Sector Terciario y Precios.

Cuadro 17. Autoservicios mayoristas. Ventas totales a precios corrientes por boca de expendio, metro cuadrado y por operación según jurisdicción, en miles de pesos, unidades, metro cuadrado y pesos. Diciembre de 2019

Jurisdicción	Ventas totales	Cantidad de bocas	Ventas por boca	Superficie del área de ventas	Ventas por m ²	Cantidad de operaciones	Ventas por operación
	Miles de pesos	Unidades	Miles de pesos	m ²	Pesos	Unidades	Pesos
Total	14.196.566	194	73.178	979.554	14.493	3.689.507	3.848
Ciudad Autónoma de Buenos Aires	595.550	6	99.258	35.832	16.621	169.265	3.518
24 partidos del Gran Buenos Aires	5.979.854	72	83.054	380.441	15.718	1.299.866	4.600
Resto del país	7.621.162	116	65.700	563.281	13.530	2.220.376	3.432

Fuente: INDEC, Dirección Nacional de Estadísticas y Precios de la Producción y el Comercio. Dirección de Estadísticas del Sector Terciario y Precios.

Índice de ventas totales a precios corrientes, a precios constantes e índice de precios implícitos

El índice de ventas totales a precios corrientes aumentó 66,5% en diciembre de 2019 respecto a diciembre de 2018; por su parte, el índice de ventas totales a precios constantes aumentó 7,4% en diciembre de 2019 respecto al mismo mes del año anterior.

Cuadro 18.1 Autoservicios mayoristas. Índice de ventas totales a precios corrientes y a precios constantes, base año 2017=100, en números índice y variación porcentual. Enero 2018-diciembre 2019

Período	Índice de ventas totales a precios corrientes	Variación porcentual respecto al mismo mes del año anterior	Índice de ventas totales a precios constantes	Variación porcentual respecto al mismo mes del año anterior
	Números índice	%	Números índice	%
2018* Enero	103,3	22,6	95,0	2,5
Febrero	100,9	27,6	91,1	6,6
Marzo	120,8	25,9	106,4	5,0
Abril	114,1	22,6	98,3	1,8
Mayo	121,2	26,1	100,6	2,4
Junio	127,6	29,1	100,6	1,0
Julio	137,2	29,6	104,1	-0,8
Agosto	135,6	29,7	99,6	-2,7
Septiembre	128,2	22,4	85,8	-15,2
Octubre	140,5	38,8	88,5	-8,4
Noviembre	144,9	32,7	87,8	-14,6
Diciembre	175,5	38,1	103,8	-12,3
2019* Enero	141,7	37,2	80,6	-15,2
Febrero	145,0	43,7	79,7	-12,4
Marzo	168,5	39,5	89,4	-16,0
Abril	167,0	46,3	85,5	-13,0
Mayo	176,8	45,9	87,0	-13,5
Junio	182,4	43,0	87,0	-13,5
Julio	188,3	37,2	88,0	-15,5
Agosto	200,9	48,1	89,6	-10,0
Septiembre	199,6	55,7	83,1	-3,2
Octubre	226,5	61,2	91,6	3,5
Noviembre	234,3	61,7	91,4	4,1
Diciembre	292,2	66,5	111,4	7,4

Fuente: INDEC, Dirección Nacional de Estadísticas y Precios de la Producción y el Comercio. Dirección de Estadísticas del Sector Terciario y Precios.

El índice de precios implícitos para diciembre de 2019 mostró una variación porcentual de 55,0% respecto al mismo mes del año anterior, y una variación porcentual de 2,3% respecto al mes anterior.

Cuadro 18.2 Autoservicios mayoristas. Índice de precios implícitos, base año 2017=100, en números índice y variación porcentual. Enero 2018-diciembre 2019

Período	Índice de precios implícitos	Variación porcentual		
		respecto al mismo mes del año anterior	respecto al mes anterior	
Números índice		%		
2018*	Enero	108,8	19,6	1,2
	Febrero	110,8	19,7	1,8
	Marzo	113,5	19,9	2,4
	Abril	116,2	20,4	2,4
	Mayo	120,4	23,1	3,6
	Junio	126,8	27,9	5,3
	Julio	131,8	30,7	3,9
	Agosto	136,1	33,2	3,3
	Septiembre	149,4	44,3	9,8
	Octubre	158,7	51,5	6,2
	Noviembre	165,0	55,4	4,0
	Diciembre	169,1	57,3	2,5
2019*	Enero	176,0	61,8	4,0
	Febrero	181,8	64,1	3,3
	Marzo	188,4	66,0	3,6
	Abril	195,3	68,1	3,7
	Mayo	203,1	68,7	4,0
	Junio	209,6	65,2	3,2
	Julio	214,0	62,3	2,1
	Agosto	224,1	64,6	4,7
	Septiembre	240,2	60,8	7,2
	Octubre	247,2	55,7	2,9
	Noviembre	256,3	55,3	3,7
	Diciembre	262,2	55,0	2,3

Nota: el índice de precios implícitos de las ventas totales en los autoservicios mayoristas es un índice tipo Paasche, es decir, mide una canasta de bienes de ponderaciones móviles. En consecuencia, cuando se realizan comparaciones respecto a un período distinto de la base (año 2017=100), la variación de precios resultante se verá afectada por los cambios en la composición de la canasta de bienes considerada en cada período. Por lo tanto, las variaciones que se presentan en este cuadro son aproximadas y no pueden compararse con las de un índice de precios tipo Laspeyres.

Fuente: INDEC, Dirección Nacional de Estadísticas y Precios de la Producción y el Comercio. Dirección de Estadísticas del Sector Terciario y Precios.

Personal ocupado asalariado, salarios brutos y contribuciones patronales

El personal ocupado total en diciembre de 2019 ascendió a 12.338 asalariados, de los cuales 1.578 poseen cargos jerárquicos, lo que representa el 12,8% del total de ocupados; el 87,2% restante se compone de cajeros, administrativos y repositores, que suman un total de 10.760 ocupados.

El costo laboral del mes ascendió a 1.204.765 miles de pesos, lo que presenta una variación respecto a diciembre de 2018 de 40,1%. Los sueldos y salarios brutos, en diciembre de 2019 ascendieron a 950.666 miles de pesos, lo cual muestra una variación respecto al mismo mes del año anterior de 42,7%. Las contribuciones patronales fueron 254.099 miles de pesos y su variación respecto a diciembre de 2018 fue de 31,1%.

Los salarios brutos promedio en diciembre de 2019 fueron: 139.665 pesos para “Gerentes, supervisores y otro personal jerárquico” y 67.869 pesos para “Cajeros, administrativos, repositores y otros”. En el caso de los asalariados de mayor jerarquía que componen este panel, hubo una variación porcentual de 51,2% en diciembre de 2019 respecto al mismo mes del año anterior. Asimismo, “Cajeros, administrativos, repositores y otros” alcanzó una variación porcentual en diciembre de 2019 respecto de diciembre de 2018 de 33,3%.

Cuadro 19. Autoservicios mayoristas. Personal ocupado, costo laboral y sueldos y salarios promedio, en miles de pesos, pesos y variación porcentual. Diciembre de 2019

Personal ocupado, costo laboral y sueldos y salarios promedio	Unidad de medida	Total	Variación porcentual	
			respecto al mismo mes del año anterior	respecto al mes anterior (²)
			%	
Personal ocupado		12.338	4,0	2,5
Gerentes, supervisores y otro personal jerárquico		1.578	4,9	-0,1
Cajeros, administrativos, repositores y otros		10.760	3,9	2,8
Costo laboral	Miles de pesos	1.204.765	40,1	54,5
Sueldos y salarios brutos (¹)	Miles de pesos	950.666	42,7	56,2
Contribuciones patronales	Miles de pesos	254.099	31,1	48,8
Gerentes, supervisores y otro personal jerárquico	Miles de pesos	279.736	54,0	60,2
Sueldos y salarios brutos	Miles de pesos	220.392	58,6	69,4
Contribuciones patronales	Miles de pesos	59.344	38,8	33,3
Cajeros, administrativos, repositores y otros	Miles de pesos	925.029	36,4	52,9
Sueldos y salarios brutos	Miles de pesos	730.274	38,5	52,6
Contribuciones patronales	Miles de pesos	194.755	28,9	54,2
Sueldos y salarios promedio (¹)	Pesos	77.052	37,1	52,4
Gerentes, supervisores y otro personal jerárquico	Pesos	139.665	51,2	69,5
Cajeros, administrativos, repositores y otros	Pesos	67.869	33,3	48,3

(¹) El concepto “Sueldos y salarios brutos” incluye el salario básico, salario anual complementario (aguinaldo), comisiones, premios, bonificaciones, horas extras, vacaciones, enfermedad y toda retribución tanto remunerativa como no remunerativa.

(²) Las variaciones mensuales están afectadas por el pago del sueldo anual complementario (SAC) para el mes de diciembre de 2019.

Fuente: INDEC, Dirección Nacional de Estadísticas y Precios de la Producción y el Comercio. Dirección de Estadísticas del Sector Terciario y Precios.

Anexo

La Administración Federal de Ingresos Públicos (AFIP) emitió una resolución R.G. n° 4290/2018, con fecha 2 de agosto de 2018, que establece nuevas normas y procedimientos para el régimen de emisión de comprobantes. Dicha norma establece que los clientes de los autoservicios mayoristas deben estar registrados ante la empresa, de forma tal que la facturación al cliente quedará supeditada a los datos registrales, y no al tipo de factura que solicite. En consecuencia, en algunos casos donde los clientes solicitaban factura tipo "B" bajo este régimen se emitirá factura tipo "A" cuando correspondiera. A los efectos de proporcionar mayor información para el análisis de coyuntura, se presenta a continuación la facturación de los autoservicios mayoristas discriminada por tipo de facturación "A" y "B".

Cuadro 20. Autoservicios mayoristas. Facturación por tipo de comprobante, en millones de pesos y variaciones porcentuales. Enero 2018-diciembre 2019

Período	Facturación tipo "A"	Variación porcentual respecto al mismo mes del año anterior	Facturación tipo "B"	Variación porcentual respecto al mismo mes del año anterior	Facturación tipo "A" y "B"	Variación porcentual respecto al mismo mes del año anterior
	Millones de pesos	%	Millones de pesos	%	Millones de pesos	%
2018* Enero	1.865,9	1,9	5.019,9	22,6	6.885,8	16,2
Febrero	1.697,4	4,8	4.902,5	27,6	6.599,9	20,9
Marzo	1.986,4	-0,4	5.867,6	25,9	7.853,9	18,0
Abril	1.924,5	10,0	5.545,5	22,6	7.470,0	19,1
Mayo	2.056,5	8,8	5.887,5	26,1	7.944,0	21,1
Junio	1.955,7	14,2	6.197,4	29,1	8.153,2	25,2
Julio	2.130,8	25,0	6.667,2	29,6	8.797,9	28,5
Agosto	2.293,6	25,6	6.587,9	29,7	8.881,5	28,6
Septiembre	2.558,5	48,2	6.228,7	22,4	8.787,2	28,9
Octubre	3.054,8	58,0	6.825,9	38,8	9.880,7	44,2
Noviembre	3.199,7	59,4	7.040,9	32,7	10.240,6	40,0
Diciembre	3.681,4	66,1	8.526,4	38,1	12.207,8	45,5
2019* Enero	3.399,9	82,2	6.886,6	37,2	10.286,6	49,4
Febrero	3.071,7	81,0	7.043,2	43,7	10.114,8	53,3
Marzo	3.634,4	83,0	8.185,4	39,5	11.819,8	50,5
Abril	3.500,1	81,9	8.112,0	46,3	11.612,1	55,4
Mayo	3.681,5	79,0	8.588,7	45,9	12.270,2	54,5
Junio	3.263,0	66,8	8.860,5	43,0	12.123,5	48,7
Julio	3.763,5	76,6	9.146,8	37,2	12.910,3	46,7
Agosto	3.953,7	72,4	9.759,8	48,1	13.713,5	54,4
Septiembre	3.688,4	44,2	9.696,8	55,7	13.385,2	52,3
Octubre	4.350,6	42,4	11.004,8	61,2	15.355,5	55,4
Noviembre	4.272,0	33,5	11.382,6	61,7	15.654,6	52,9
Diciembre	5.305,0	44,1	14.196,6	66,5	19.501,6	59,7

Fuente: INDEC, Dirección Nacional de Estadísticas y Precios de la Producción y el Comercio. Dirección de Estadísticas del Sector Terciario y Precios.

Enlace a mayores detalles

Pueden consultarse las series de la Encuesta de Supermercados y la Encuesta de Autoservicios Mayoristas desde enero de 2017 hasta el período de referencia del presente informe en los cuadros que se encuentran en formato digital disponibles en:

https://www.indec.gob.ar/ftp/cuadros/economia/sh_super_mayoristas.xls

Índice de cuadros web

Cuadro 1. Encuesta de Supermercados. Ventas totales a precios corrientes y a precios constantes, en millones de pesos y variaciones porcentuales

Cuadro 2. Encuesta de Supermercados. Ventas totales a precios corrientes por canal de venta y medio de pago, en miles de pesos

Cuadro 3. Encuesta de Supermercados. Ventas totales a precios corrientes por grupo de artículos y jurisdicción, en miles de pesos

Cuadro 4. Encuesta de Supermercados. Ventas totales a precios corrientes por boca de expendio, metro cuadrado y por operación según jurisdicción, en miles de pesos, unidades, metro cuadrado y pesos

Cuadro 5. Encuesta de Supermercados. Índice de ventas totales a precios corrientes y a precios constantes e índice de precios implícitos, base año 2017=100, en números índice y variación porcentual

Cuadro 6. Encuesta de Autoservicios Mayoristas. Ventas totales a precios corrientes y a precios constantes, en millones de pesos y variaciones porcentuales

Cuadro 7. Encuesta de Autoservicios Mayoristas. Ventas totales a precios corrientes por canal de venta y medio de pago, en miles de pesos

Cuadro 8. Encuesta de Autoservicios Mayoristas. Ventas totales a precios corrientes por grupo de artículos y jurisdicción, en miles de pesos

Cuadro 9. Encuesta de Autoservicios Mayoristas. Ventas totales a precios corrientes por boca de expendio, metro cuadrado y por operación según jurisdicción, en miles de pesos, unidades, metro cuadrado y pesos

Cuadro 10. Encuesta de Autoservicios Mayoristas. Índice de ventas totales a precios corrientes y a precios constantes e índice de precios implícitos, base año 2017=100, en números índice y variación porcentual

Cuadro 11. Encuesta de Autoservicios Mayoristas. Facturación por tipo de comprobante, en millones de pesos

Aspectos metodológicos

La Encuesta de Supermercados y la Encuesta de Autoservicios Mayoristas tienen como principal objetivo medir la evolución mensual de las ventas a los consumidores finales a través de ambos canales de comercialización y proveer información estadística continua para el análisis de coyuntura.

Su forma de colecta es mensual en formato digital. Las ventas facturadas que se relevan, en ambas encuestas, corresponden a las ventas realizadas durante el mes calendario de referencia, y están valuadas al precio de venta en el establecimiento vendedor, neto de bonificaciones o descuentos realizados en el local; se incluye el valor del impuesto al valor agregado (IVA), no así los cargos o intereses por financiación.

En la Encuesta de Autoservicios Mayoristas, las ventas facturadas, utilizadas para la construcción de los indicadores, son las efectuadas por un responsable inscripto a un consumidor final, mono-tributista o exento, es decir, se relevan solo aquellas facturas o tickets denominados “factura B”; se excluyen del cálculo las facturas o los tickets emitidos por un responsable inscripto a otro responsable inscripto, los cuales se indican como “factura A”.

Los deflatores que se utilizan en el cálculo de las ventas totales a precios constantes son elaborados a partir de distintas desagregaciones del índice de precios del consumidor (IPC nacional). Su descripción, según el Clasificador del Consumo Individual por Finalidad 1999 (COICOP, por sus siglas en inglés), y adaptada en el COICOP Argentina (2019), es:

Grupo de artículos	Código COICOP	Descripción
Bebidas	Grupos 01.2; 02.1	Bebidas no alcohólicas; Bebidas alcohólicas
Almacén	Clases 01.1.1; 01.1.5; 01.1.8; 01.1.9	Pan y cereales; Aceites, grasas y manteca; Azúcar, dulces, chocolate, golosinas, etc.; Otros alimentos
Panadería	Clase 01.1.1	Pan y cereales
Lácteos	Clase 01.1.4	Leche, productos lácteos, huevos y alimentos vegetales
Carnes	Clase 01.1.2	Carnes y derivados
Verdulería y frutería	Clases 01.1.6; 01.1.7	Frutas; Verduras, tubérculos y legumbres
Alimentos preparados y rotisería	Grupo 11.1	Restaurantes y comidas fuera del hogar
Artículos de limpieza y perfumería	Clase 05.6.1	Bienes para el hogar no durables
Indumentaria, calzado y textiles para el hogar	División 03; Clase 05.2.1	Prendas de vestir y calzado; Artículos textiles para el hogar
Electrónicos y artículos para el hogar	Grupos 05.3; 09.1	Artefactos para el hogar; Equipos audiovisuales, fotográficos y de procesamiento de la información
Otros	Bienes	Bienes

La metodología completa de la Encuesta de Supermercados y la Encuesta de Autoservicios Mayoristas se encuentra disponible en:

https://www.indec.gob.ar/ftp/cuadros/economia/metodologia30_supermercados_mayoristas.pdf