



Comercio
Vol. 4, n° 11



Encuesta de supermercados y autoservicios mayoristas

Marzo de 2020



Ministerio de Economía
Argentina

Instituto Nacional de
Estadística y Censos
República Argentina



Informes técnicos. Vol. 4, nº 95

ISSN 2545-6636

Comercio. Vol. 4, nº 11

Encuesta de supermercados y autoservicios mayoristas

Marzo de 2020

ISSN 2545-6652

Instituto Nacional de Estadística y Censos (INDEC)

Dirección: Marco Lavagna

Dirección Técnica: Pedro Ignacio Lines

Dirección Nacional de Difusión y Comunicación: María Silvina Viazzi

Coordinación de Producción Gráfica y Editorial: Marcelo Costanzo

Este informe técnico fue producido por los equipos de trabajo de:

Dirección Nacional de Estadísticas y Precios de la Producción y el Comercio

Carolina Plat

Dirección de Estadísticas del Sector Terciario y Precios

Martina Abalos



Queda hecho el depósito que fija la ley n° 11.723

Esta publicación utiliza una licencia Creative Commons.
Se permite su reproducción con atribución de la fuente.

Buenos Aires, mayo de 2020

Signos convencionales:

- * Dato provisorio
- ° Dato estimado por extrapolación, proyección
- i Dato estimado por imputación
- u Dato de calidad inferior al estándar
- Cero absoluto
- . Dato no registrado
- ... Dato no disponible a la fecha de presentación de los resultados
- /// Dato que no corresponde presentar
- s Dato confidencial por aplicación de las reglas del secreto estadístico

Publicaciones del INDEC

Las publicaciones editadas por el Instituto Nacional de Estadística y Censos pueden ser consultadas en www.indec.gov.ar y en el Centro Estadístico de Servicios, ubicado en Av. Presidente Julio A. Roca 609 C1067ABB, Ciudad Autónoma de Buenos Aires, Argentina. El horario de atención al público es de 9:30 a 16:00.

También pueden solicitarse al teléfono (54-11) 5031-4632

Correo electrónico: ces@indec.gov.ar

Sitio web: www.indec.gov.ar

Twitter: [@INDECArgentina](https://twitter.com/INDECArgentina)

Facebook: [/INDECArgentina](https://www.facebook.com/INDECArgentina)

Instagram: [@indecargentina](https://www.instagram.com/indecargentina)

Calendario anual anticipado de informes:

www.indec.gov.ar/indec/web/Calendario-Fecha-0

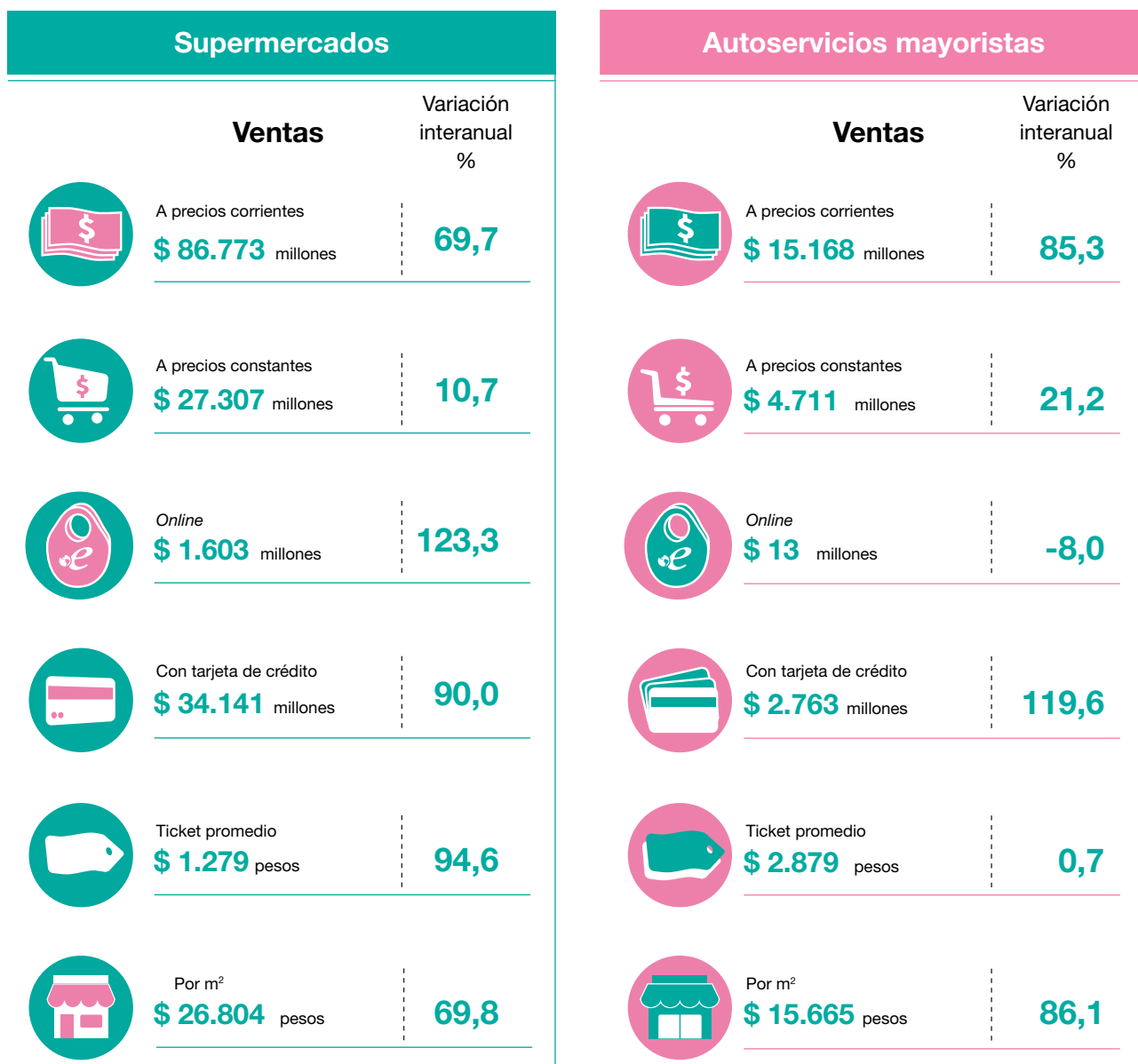
Índice	Pág.
Resumen ejecutivo	3
Encuesta de Supermercados	4
Ventas totales a precios corrientes y a precios constantes	4
Ventas totales a precios corrientes por canal de venta, medio de pago y tamaño según superficie.....	5
Ventas totales a precios corrientes por grupo de artículos y jurisdicción	8
Índice de ventas totales a precios corrientes, a precios constantes e índice de precios implícitos.....	12
Personal ocupado asalariado, salarios brutos y contribuciones patronales.....	14
Encuesta de Autoservicios Mayoristas.....	15
Ventas totales a precios corrientes y a precios constantes	15
Ventas totales a precios corrientes por canal de venta y medio de pago.....	16
Ventas totales a precios corrientes por grupo de artículos y jurisdicción	18
Índice de ventas totales a precios corrientes, a precios constantes e índice de precios implícitos.....	21
Personal ocupado asalariado, salarios brutos y contribuciones patronales.....	23
Anexo	24
Enlace a mayores detalles	25
Índice de cuadros web	25
Aspectos metodológicos	26



Encuesta de supermercados y autoservicios mayoristas

Marzo de 2020

Resumen ejecutivo



Fuente: INDEC, Dirección Nacional de Estadísticas y Precios de la Producción y el Comercio. Dirección de Estadísticas del Sector Terciario y Precios.

Encuesta de Supermercados

Ventas totales a precios corrientes y a precios constantes

Las ventas a precios corrientes para marzo de 2020 relevadas en la Encuesta de Supermercados sumaron un total de 86.773,4 millones de pesos, lo que representa un incremento de 69,7% respecto al mismo mes del año anterior.

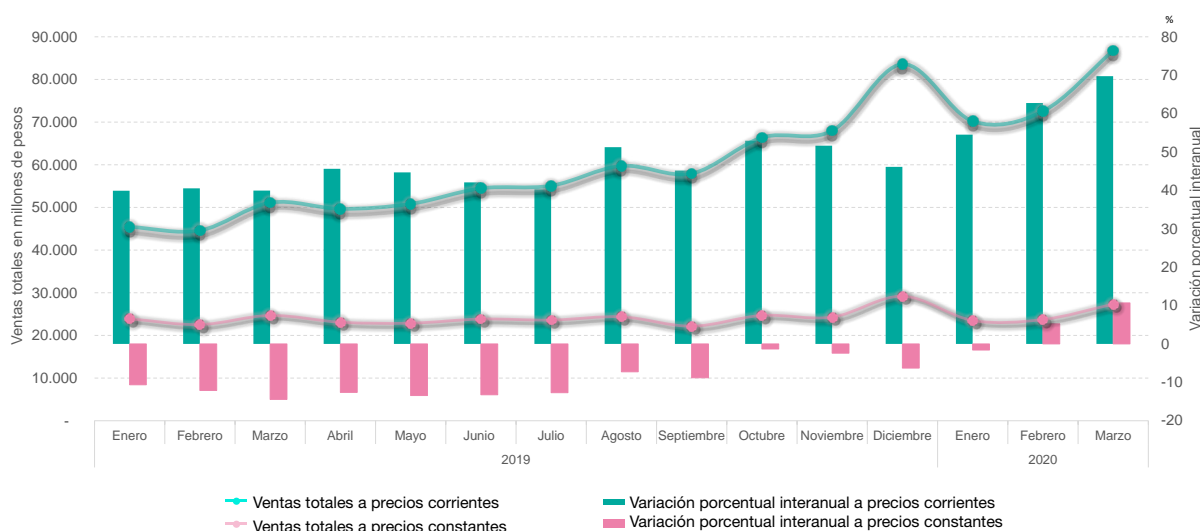
Las ventas a precios constantes de diciembre de 2016, durante marzo de 2020, sumaron un total de 27.307,2 millones de pesos, lo que representa un aumento de 10,7% respecto a marzo de 2019.

Cuadro 1. Supermercados. Ventas totales a precios corrientes y a precios constantes, en millones de pesos y variación porcentual. Enero 2019-marzo 2020

Período	Ventas totales		Variación porcentual respecto al mismo período del año anterior	
	a precios corrientes	a precios constantes	a precios corrientes	a precios constantes
	Millones de pesos		%	
Acumulado 3 meses de 2019	141.147,9	71.103,4	40,1	-12,5
Acumulado 3 meses de 2020	229.549,0	74.535,1	62,6	4,8
2019* Enero	45.433,6	23.888,7	39,9	-10,7
Febrero	44.592,1	22.542,0	40,5	-12,1
Marzo	51.122,2	24.672,7	39,9	-14,5
Abril	49.672,3	23.094,9	45,6	-12,6
Mayo	50.829,3	22.872,2	44,7	-13,5
Junio	54.474,8	23.826,8	42,1	-13,2
Julio	55.084,6	23.594,9	40,2	-12,7
Agosto	59.739,2	24.354,4	51,3	-7,3
Septiembre	57.945,3	22.166,0	45,1	-8,8
Octubre	66.390,4	24.675,3	52,9	-1,3
Noviembre	68.007,0	24.292,2	51,6	-2,4
Diciembre	83.596,7	29.172,4	46,1	-6,3
2020* Enero	70.207,4	23.503,0	54,5	-1,6
Febrero	72.568,2	23.724,9	62,7	5,2
Marzo	86.773,4	27.307,2	69,7	10,7

Fuente: INDEC, Dirección Nacional de Estadísticas y Precios de la Producción y el Comercio. Dirección de Estadísticas del Sector Terciario y Precios.

Gráfico 1. Supermercados. Ventas totales a precios corrientes y a precios constantes, en millones de pesos y variación porcentual. Enero 2019-marzo 2020



Fuente: INDEC, Dirección Nacional de Estadísticas y Precios de la Producción y el Comercio. Dirección de Estadísticas del Sector Terciario y Precios.

Ventas totales a precios corrientes por canal de venta, medio de pago y tamaño según superficie

Las ventas de los supermercados que se efectúan en el salón de ventas son aquellas compras realizadas por parte de los consumidores en forma presencial en el salón comercial. Por otro lado, las compras que se realizan por canales *online* son aquellas ventas concretadas a través de internet y telefónicamente.

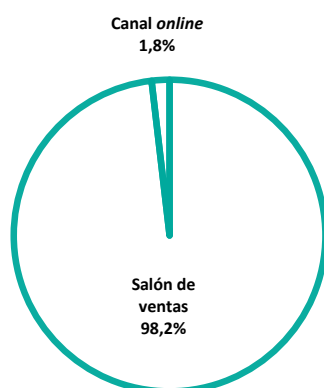
En marzo de 2020, las ventas totales a precios corrientes en el salón de ventas ascendieron a 85.170.292 miles de pesos, lo que representa un 98,2% de las ventas totales y muestra un aumento del 69,0% respecto a marzo de 2019. Por su parte las ventas totales a precios corrientes por el canal *online* sumaron 1.603.156 miles de pesos, lo que representa un 1,8% de las ventas totales y una variación positiva de 123,3% respecto al mismo mes del año anterior.

Cuadro 2. Supermercados. Ventas totales a precios corrientes por canal de venta, en miles de pesos, variación y composición porcentual. Marzo de 2020

Canal de venta	Ventas totales a precios corrientes	Variación porcentual respecto al mismo mes del año anterior	Composición porcentual
	Miles de pesos		%
Total	86.773.448	69,7	100,0
Salón de ventas	85.170.292	69,0	98,2
Canales <i>online</i>	1.603.156	123,3	1,8

Fuente: INDEC, Dirección Nacional de Estadísticas y Precios de la Producción y el Comercio. Dirección de Estadísticas del Sector Terciario y Precios.

Gráfico 2. Supermercados. Ventas totales a precios corrientes por canal comercial, composición porcentual. Marzo de 2020



Fuente: INDEC, Dirección Nacional de Estadísticas y Precios de la Producción y el Comercio. Dirección de Estadísticas del Sector Terciario y Precios.

Las ventas en los supermercados se pueden discriminar según el medio de pago con el que se realizan, los cuales comprenden efectivo, tarjeta de crédito, tarjeta de débito y otros medios de pago como vales, cuponeras, ticket canasta, *gift card*, etcétera.

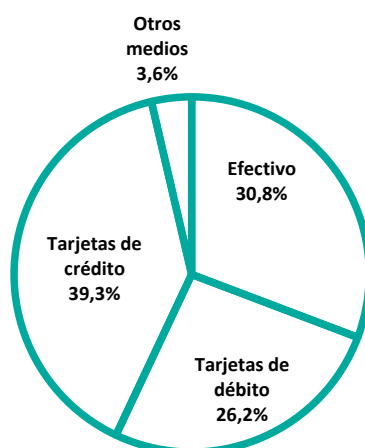
En marzo de 2020, las ventas totales a precios corrientes realizadas en efectivo ascendieron a 26.694.930 miles de pesos, lo que representa un 30,8% de las ventas totales y muestra un aumento del 50,4% respecto a marzo de 2019. Por su parte, las efectuadas mediante tarjeta de débito sumaron 22.772.769 miles de pesos, lo que representa un 26,2% de las ventas totales y una variación positiva de 65,9% respecto al mismo mes del año anterior; las ventas totales a precios corrientes abonadas con tarjeta de crédito sumaron un total de 34.140.697 miles de pesos, lo que representa un 39,3% de las ventas totales y una variación porcentual respecto a marzo de 2019 de 90,0%; por último las realizadas mediante otros medios de pago ascendieron a 3.165.052 miles de pesos, lo que representa un 3,6% del total y muestra un aumento del 89,2% respecto al mismo mes del año anterior.

Cuadro 3. Supermercados. Ventas totales a precios corrientes por medio de pago, en miles de pesos, variación y composición porcentual. Marzo de 2020

Medios de pago	Ventas totales a precios corrientes	Variación porcentual respecto al mismo mes del año anterior	Composición porcentual
	Miles de pesos	%	
Total	86.773.448	69,7	100,0
Efectivo	26.694.930	50,4	30,8
Tarjetas de débito	22.772.769	65,9	26,2
Tarjetas de crédito	34.140.697	90,0	39,3
Otros medios	3.165.052	89,2	3,6

Fuente: INDEC, Dirección Nacional de Estadísticas y Precios de la Producción y el Comercio. Dirección de Estadísticas del Sector Terciario y Precios.

Gráfico 3. Supermercados. Ventas totales a precios corrientes por medio de pago, composición porcentual. Marzo de 2020



Fuente: INDEC, Dirección Nacional de Estadísticas y Precios de la Producción y el Comercio. Dirección de Estadísticas del Sector Terciario y Precios.

Las ventas a precios corrientes de marzo de 2020 totalizaron 86.773.448 miles de pesos. De ese total, 71.492.539 miles de pesos (82,4%) corresponden a los supermercados que tienen una suma total de la superficie del salón de ventas de todas sus bocas de expendio mayor a 100.000 m²; y 15.280.909 miles de pesos (17,6%) corresponde a los supermercados que tienen una suma total de la superficie del salón de ventas de todas sus bocas de expendio menor o igual a 100.000 m².

Las ventas totales en pesos a precios corrientes por metro cuadrado en marzo de 2020 en los supermercados con una superficie total mayor a 100.000 m² totalizaron 27.356 pesos y en aquellos con superficie menor o igual a 100.000 m², 24.491 pesos. La variación porcentual respecto al mismo mes del año anterior es 68,2% en el caso de los supermercados con una superficie total mayor a 100.000 m² y de 77,8% en lo que respecta a los supermercados con una superficie total menor o igual a 100.000 m².

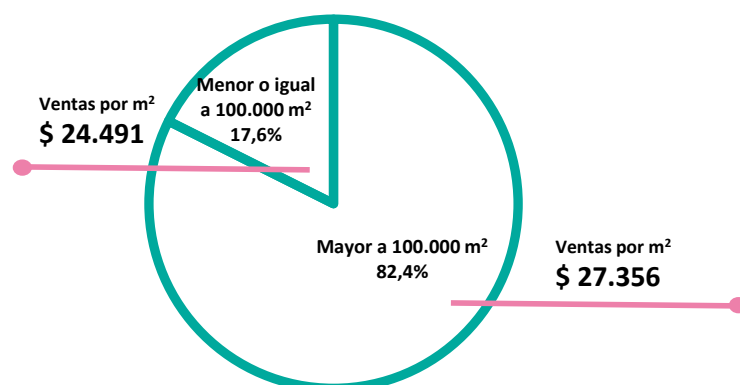
Cuadro 4. Supermercados. Ventas totales a precios corrientes por metro cuadrado según superficie total del salón de ventas, pesos y composición porcentual. Marzo de 2020

Superficie total del salón de ventas (1)	Cantidad de empresas	Ventas totales a precios corrientes	Variación porcentual respecto al mismo mes del año anterior	Composición porcentual	Superficie del área de ventas	Ventas totales a precios corrientes por m ²	Variación porcentual respecto al mismo mes del año anterior
		Miles de pesos	%	%		m ²	Pesos
Total	101	86.773.448	69,7	100,0	3.237.342	26.804	69,8
Mayor a 100.000 m ²	8	71.492.539	68,0	82,4	2.613.395	27.356	68,2
Menor o igual a 100.000 m ²	93	15.280.909	78,4	17,6	623.946	24.491	77,8

(1) Suma de la superficie total del salón de ventas de todas las bocas de expendio medida en metros cuadrados; excluye las playas de estacionamiento, depósitos, sanitarios, área de administración, área de juegos infantiles, cafeterías o similares.

Fuente: INDEC, Dirección Nacional de Estadísticas y Precios de la Producción y el Comercio. Dirección de Estadísticas del Sector Terciario y Precios.

Gráfico 4. Supermercados. Ventas totales a precios corrientes por metro cuadrado según superficie total del salón de ventas, pesos y composición porcentual. Marzo de 2020



Fuente: INDEC, Dirección Nacional de Estadísticas y Precios de la Producción y el Comercio. Dirección de Estadísticas del Sector Terciario y Precios.

Ventas totales a precios corrientes por grupo de artículos y jurisdicción

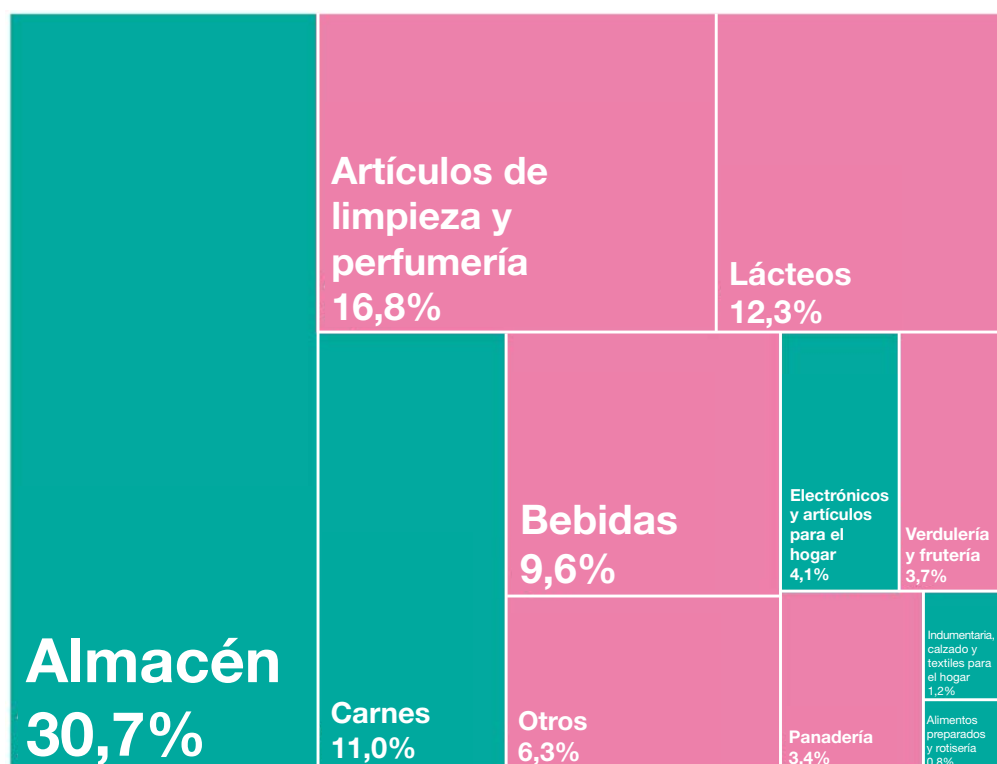
En las ventas totales a precios corrientes, durante marzo de 2020, los grupos de artículos con los aumentos más significativos respecto al mismo mes del año anterior son: “Almacén”, 94,7%; “Artículos de limpieza y perfumería”, 87,7%; “Verdulería y frutería”, 87,4%; y “Lácteos”, 85,2%.

Cuadro 5. Supermercados. Ventas totales a precios corrientes por grupo de artículos, en miles de pesos, variación y composición porcentual. Marzo de 2020

Grupo de artículos	Ventas totales a precios corrientes	Variación porcentual respecto al mismo mes del año anterior	Composición porcentual
	Miles de pesos	%	
Total	86.773.448	69,7	100,0
Bebidas	8.366.798	41,8	9,6
Almacén	26.596.483	94,7	30,7
Panadería	2.960.210	58,9	3,4
Lácteos	10.706.429	85,2	12,3
Carnes	9.544.387	53,8	11,0
Verdulería y frutería	3.247.334	87,4	3,7
Alimentos preparados y rotisería	705.725	25,8	0,8
Artículos de limpieza y perfumería	14.551.772	87,7	16,8
Indumentaria, calzado y textiles para el hogar	1.073.053	-14,2	1,2
Electrónicos y artículos para el hogar	3.527.802	53,7	4,1
Otros	5.493.456	33,3	6,3

Fuente: INDEC, Dirección Nacional de Estadísticas y Precios de la Producción y el Comercio. Dirección de Estadísticas del Sector Terciario y Precios.

Gráfico 5. Supermercados. Ventas totales a precios corrientes por grupo de artículos, composición porcentual. Marzo de 2020



Fuente: INDEC, Dirección Nacional de Estadísticas y Precios de la Producción y el Comercio. Dirección de Estadísticas del Sector Terciario y Precios.

Las jurisdicciones donde se registraron las subas más importantes de las ventas totales a precios corrientes fueron: Mendoza, 89,4%; Ciudad Autónoma de Buenos Aires, 80,8%; San Juan, 80,7%; Catamarca, 76,0%; Córdoba, 74,6%; y San Luis, 73,1%.

Cuadro 6. Supermercados. Ventas totales a precios corrientes por jurisdicción, en miles de pesos y variación porcentual. Marzo de 2020

Jurisdicción	Ventas totales a precios corrientes	Variación porcentual respecto al mismo mes del año anterior
	Miles de pesos	%
Total	86.773.448	69,7
Ciudad Autónoma de Buenos Aires	15.162.980	80,8
24 partidos del Gran Buenos Aires	20.449.100	68,6
Resto de Buenos Aires	8.587.628	67,1
Catamarca	530.472	76,0
Chaco	788.303	64,6
Chubut	2.551.567	54,9
Córdoba	8.179.329	74,6
Corrientes	1.044.702	51,1
Entre Ríos	1.796.544	66,6
Formosa	583.904	61,8
Jujuy	1.208.057	72,1
La Pampa	809.044	57,1
La Rioja	470.345	70,7
Mendoza	5.266.098	89,4
Misiones	1.103.002	49,9
Neuquén	3.202.691	69,0
Río Negro	2.829.575	65,7
Salta	1.597.823	72,8
San Juan	984.461	80,7
San Luis	794.897	73,1
Santa Cruz	1.982.645	67,0
Santa Fe	3.888.817	55,7
Santiago del Estero	521.259	46,5
Tierra del Fuego	938.102	44,4
Tucumán	1.502.103	51,7

Fuente: INDEC, Dirección Nacional de Estadísticas y Precios de la Producción y el Comercio. Dirección de Estadísticas del Sector Terciario y Precios.

Cuadro 7. Supermercados. Ventas totales a precios corrientes por grupo de artículos según jurisdicción, en miles de pesos. Marzo de 2020

Grupo de artículos	Total	Ciudad Autónoma de Buenos Aires	24 partidos del Gran Buenos Aires	Resto de Buenos Aires	Catamarca
Miles de pesos					
Total	86.773.448	15.162.980	20.449.100	8.587.628	530.472
Bebidas	8.366.798	1.648.285	2.018.185	768.854	48.935
Almacén	26.596.483	4.028.896	5.772.858	2.597.831	167.220
Panadería	2.960.210	830.016	828.144	244.770	13.604
Lácteos	10.706.429	2.344.163	2.739.749	1.171.516	49.567
Carnes	9.544.387	1.626.113	2.334.016	844.435	60.575
Verdulería y frutería	3.247.334	670.321	679.540	357.845	11.485
Alimentos preparados y rotisería	705.725	220.361	203.912	46.295	2.138
Artículos de limpieza y perfumería	14.551.772	2.353.116	3.354.250	1.468.731	103.660
Indumentaria, calzado y textiles para el hogar	1.073.053	94.672	227.389	130.712	5.115
Electrónicos y artículos para el hogar	3.527.802	368.142	907.137	478.599	28.104
Otros	5.493.456	978.896	1.383.920	478.040	40.068

Grupo de artículos	Chaco	Chubut	Córdoba	Corrientes	Entre Ríos
Miles de pesos					
Total	788.303	2.551.567	8.179.329	1.044.702	1.796.544
Bebidas	65.236	224.759	861.130	103.729	176.606
Almacén	244.285	885.447	2.939.317	287.929	533.679
Panadería	19.391	55.313	184.339	52.672	47.254
Lácteos	70.626	240.344	942.823	108.752	224.740
Carnes	78.862	207.129	754.809	147.066	173.207
Verdulería y frutería	20.865	131.904	261.712	45.309	69.380
Alimentos preparados y rotisería	12.899	12.249	23.814	19.817	10.507
Artículos de limpieza y perfumería	147.201	441.452	1.505.973	143.345	325.705
Indumentaria, calzado y textiles para el hogar	8.060	60.899	54.940	14.321	20.280
Electrónicos y artículos para el hogar	34.088	115.301	194.937	47.580	79.561
Otros	86.789	176.770	455.534	74.181	135.624

Grupo de artículos	Formosa	Jujuy	La Pampa	La Rioja	Mendoza
Miles de pesos					
Total	583.904	1.208.057	809.044	470.345	5.266.098
Bebidas	48.967	90.963	70.152	32.050	472.432
Almacén	182.391	392.250	264.413	136.828	2.083.876
Panadería	19.161	22.232	16.403	10.495	97.842
Lácteos	54.353	127.309	80.051	41.622	493.679
Carnes	65.188	154.420	99.688	53.608	607.190
Verdulería y frutería	24.207	13.695	44.046	12.275	58.305
Alimentos preparados y rotisería	10.940	3.007	4.074	856	14.954
Artículos de limpieza y perfumería	87.811	309.659	141.760	88.250	898.966
Indumentaria, calzado y textiles para el hogar	s	5.912	12.075	4.792	87.926
Electrónicos y artículos para el hogar	s	27.702	23.465	21.323	249.847
Otros	45.900	60.909	52.917	68.247	201.081

(continúa)

Cuadro 7. (conclusión)

Grupo de artículos	Misiones	Neuquén	Río Negro	Salta	San Juan
Miles de pesos					
Total	1.103.002	3.202.691	2.829.575	1.597.823	984.461
Bebidas	92.577	277.936	268.384	159.528	74.543
Almacén	329.928	923.493	890.427	508.145	349.477
Panadería	75.323	81.661	63.471	27.298	15.318
Lácteos	124.089	319.291	315.331	142.582	84.379
Carnes	114.995	480.354	354.443	227.685	94.884
Verdulería y frutería	24.841	152.163	135.733	25.152	17.340
Alimentos preparados y rotisería	38.558	14.916	6.440	7.489	2.902
Artículos de limpieza y perfumería	133.849	515.993	460.858	300.237	172.704
Indumentaria, calzado y textiles para el hogar	22.554	67.699	54.420	15.972	20.015
Electrónicos y artículos para el hogar	38.884	174.191	136.464	84.074	66.780
Otros	107.402	194.993	143.605	99.663	86.119

Grupo de artículos	San Luis	Santa Cruz	Santa Fe	Santiago del Estero	Tierra del Fuego, Antártida e Islas del Atlántico Sur	Tucumán
Miles de pesos						
Total	794.897	1.982.645	3.888.817	521.259	938.102	1.502.103
Bebidas	69.463	173.835	355.648	46.512	75.110	142.977
Almacén	283.418	649.725	1.207.665	175.966	294.559	466.462
Panadería	16.607	30.420	145.096	10.524	16.022	36.835
Lácteos	75.256	212.810	442.259	47.870	99.608	153.659
Carnes	72.513	216.803	463.674	48.249	104.350	160.130
Verdulería y frutería	21.054	133.346	171.878	15.037	116.368	33.533
Alimentos preparados y rotisería	1.725	s	32.717	2.569	s	8.303
Artículos de limpieza y perfumería	134.848	312.130	655.104	96.571	126.692	272.905
Indumentaria, calzado y textiles para el hogar	16.573	s	51.858	5.216	21.041	16.169
Electrónicos y artículos para el hogar	44.585	83.799	122.826	28.696	s	96.067
Otros	58.855	120.399	240.093	44.049	44.342	115.061

Fuente: INDEC, Dirección Nacional de Estadísticas y Precios de la Producción y el Comercio. Dirección de Estadísticas del Sector Terciario y Precios.

Cuadro 8. Supermercados. Ventas totales a precios corrientes por boca de expendio y por operación, según jurisdicción, en miles de pesos, unidades, metro cuadrado y pesos. Marzo de 2020

Jurisdicción	Ventas totales	Cantidad de bocas	Ventas por boca	Superficie del área de ventas	Ventas por m ²	Cantidad de operaciones	Ventas por operación
	Miles de pesos	Unidades	Miles de pesos	m ²	Pesos	Unidades	Pesos
Total	86.773.448	2.928	29.636	3.237.342	26.804	67.840.186	1.279
Ciudad Autónoma de Buenos Aires	15.162.980	898	16.885	467.029	32.467	15.699.332	966
24 partidos del Gran Buenos Aires	20.449.100	529	38.656	712.074	28.718	12.196.118	1.677
Resto de Buenos Aires	8.587.628	320	26.836	363.444	23.628	5.966.863	1.439
Catamarca	530.472	10	53.047	15.073	35.194	336.727	1.575
Chaco	788.303	23	34.274	30.872	25.535	823.110	958
Chubut	2.551.567	56	45.564	79.176	32.226	1.461.363	1.746
Córdoba	8.179.329	232	35.256	362.442	22.567	6.041.884	1.354
Corrientes	1.044.702	50	20.894	54.906	19.027	1.740.993	600
Entre Ríos	1.796.544	105	17.110	90.208	19.916	1.661.904	1.081
Formosa	583.904	17	34.347	32.504	17.964	907.888	643
Jujuy	1.208.057	41	29.465	56.070	21.546	980.576	1.232
La Pampa	809.044	25	32.362	25.335	31.934	462.810	1.748
La Rioja	470.345	14	33.596	15.533	30.280	385.370	1.221
Mendoza	5.266.098	153	34.419	249.312	21.123	2.967.659	1.774
Misiones	1.103.002	15	73.533	34.052	32.391	1.054.270	1.046
Neuquén	3.202.691	70	45.753	96.778	33.093	1.744.928	1.835
Río Negro	2.829.575	81	34.933	87.981	32.161	2.027.198	1.396
Salta	1.597.823	51	31.330	64.053	24.945	1.253.251	1.275
San Juan	984.461	26	37.864	52.856	18.625	660.736	1.490
San Luis	794.897	16	49.681	32.168	24.711	840.452	946
Santa Cruz	1.982.645	35	56.647	48.023	41.286	1.107.655	1.790
Santa Fe	3.888.817	100	38.888	154.280	25.206	5.578.634	697
Santiago del Estero	521.259	13	40.097	27.490	18.962	402.995	1.293
Tierra del Fuego	938.102	16	58.631	22.155	42.343	559.158	1.678
Tucumán	1.502.103	32	46.941	63.526	23.645	978.312	1.535

Fuente: INDEC, Dirección Nacional de Estadísticas y Precios de la Producción y el Comercio. Dirección de Estadísticas del Sector Terciario y Precios.

Índice de ventas totales a precios corrientes, a precios constantes e índice de precios implícitos

El índice de ventas totales a precios corrientes aumentó 69,7% en marzo de 2020 respecto a marzo de 2019. Por su parte, el índice de ventas totales a precios constantes aumentó 10,7% en marzo de 2020 respecto al mismo mes del año anterior.

Cuadro 9.1 Supermercados. Índice de ventas totales a precios corrientes y a precios constantes, base año 2017=100, en números índice y variación porcentual. Enero 2019-marzo 2020

Período	Índice de ventas totales a precios corrientes	Variación porcentual respecto al mismo mes del año anterior	Índice de ventas totales a precios constantes	Variación porcentual respecto al mismo mes del año anterior
	Números índice	%	Números índice	%
2019* Enero	148,3	39,9	86,9	-10,7
Febrero	145,6	40,5	82,0	-12,1
Marzo	166,9	39,9	89,7	-14,5
Abril	162,2	45,6	84,0	-12,6
Mayo	165,9	44,7	83,2	-13,5
Junio	177,8	42,1	86,7	-13,2
Julio	179,8	40,2	85,8	-12,7
Agosto	195,0	51,3	88,6	-7,3
Septiembre	189,2	45,1	80,6	-8,8
Octubre	216,7	52,9	89,7	-1,3
Noviembre	222,0	51,6	88,3	-2,4
Diciembre	272,9	46,1	106,1	-6,3
2020* Enero	229,2	54,5	85,5	-1,6
Febrero	236,9	62,7	86,3	5,2
Marzo	283,3	69,7	99,3	10,7

Fuente: INDEC, Dirección Nacional de Estadísticas y Precios de la Producción y el Comercio. Dirección de Estadísticas del Sector Terciario y Precios.

El índice de precios implícitos para marzo de 2020 mostró una variación porcentual de 53,4% respecto al mismo mes del año anterior, y una variación porcentual de 3,9% respecto al mes anterior.

Cuadro 9.2 Supermercados. Índice de precios implícitos, base año 2017=100, en números índice y variación porcentual. Enero 2019-marzo 2020

Período	Índice de precios implícitos	Variación porcentual	
		respecto al mismo mes del año anterior	respecto al mes anterior
	Números índice	%	
2019* Enero	170,7	56,6	3,5
Febrero	177,6	59,9	4,0
Marzo	186,0	63,6	4,7
Abril	193,1	66,6	3,8
Mayo	199,5	67,2	3,3
Junio	205,2	63,8	2,9
Julio	209,6	60,7	2,1
Agosto	220,2	63,2	5,1
Septiembre	234,7	59,2	6,6
Octubre	241,5	55,0	2,9
Noviembre	251,3	55,4	4,1
Diciembre	257,2	56,0	2,4
2020* Enero	268,2	57,1	4,2
Febrero	274,6	54,6	2,4
Marzo	285,3	53,4	3,9

Nota: el índice de precios implícitos de las ventas totales en los supermercados es un índice tipo Paasche, es decir, mide una canasta de bienes de ponderaciones móviles. En consecuencia, cuando se realizan comparaciones respecto a un período distinto de la base (año 2017=100), la variación de precios resultante se verá afectada por los cambios en la composición de la canasta de bienes considerada en cada período. Por lo tanto, las variaciones que se presentan en este cuadro son aproximadas y no pueden compararse con las de un índice de precios tipo Laspeyres.

Fuente: INDEC, Dirección Nacional de Estadísticas y Precios de la Producción y el Comercio. Dirección de Estadísticas del Sector Terciario y Precios.

Personal ocupado asalariado, salarios brutos y contribuciones patronales

El personal ocupado total en marzo de 2020 ascendió a 94.955 asalariados, de los cuales 10.777 poseen cargos jerárquicos, lo que representa el 11,3% del total de ocupados; el 88,7% restante se compone de cajeros, administrativos y repositores, que suman un total de 84.178 ocupados.

El costo laboral del mes asciende a 7.764.053 miles de pesos, lo que representa una variación respecto a marzo de 2019 de 50,3%. Los sueldos y salarios brutos, en marzo de 2020, ascienden a 6.098.833 miles de pesos, lo cual muestra una variación respecto al mismo mes del año anterior de 51,2%. Las contribuciones patronales fueron 1.665.220 miles de pesos y su variación respecto a marzo de 2019 fue de 47,1%.

Los salarios brutos promedio en marzo de 2020 fueron: 126.096 pesos para “Gerentes, supervisores y otro personal jerárquico” y de 56.308 pesos para “Cajeros, administrativos, repositores y otros”. En el caso de los asalariados de mayor jerarquía que componen este panel, hubo una variación porcentual de 41,9% en marzo de 2020 respecto al mismo mes del año anterior. Asimismo, los “Cajeros, administrativos, repositores y otros” alcanzaron una variación porcentual en marzo de 2020 respecto de marzo de 2019 de 58,9%.

Cuadro 10. Supermercados. Personal ocupado, costo laboral y sueldos y salarios promedio, en miles de pesos, pesos y variación porcentual. Marzo de 2020

Personal ocupado, costo laboral y sueldos y salarios promedio	Unidad de medida	Total	Variación porcentual	
			respecto al mismo mes del año anterior	respecto al mes anterior
			%	
Personal ocupado		94.955	-2,5	-0,3
Gerentes, supervisores y otro personal jerárquico		10.777	-0,8	0,0
Cajeros, administrativos, repositores y otros		84.178	-2,8	-0,3
Costo laboral	Miles de pesos	7.764.053	50,3	10,8
Sueldos y salarios brutos (¹)	Miles de pesos	6.098.833	51,2	10,8
Contribuciones patronales	Miles de pesos	1.665.220	47,1	10,6
Gerentes, supervisores y otro personal jerárquico	Miles de pesos	1.715.662	41,0	18,6
Sueldos y salarios brutos	Miles de pesos	1.358.936	40,7	18,2
Contribuciones patronales	Miles de pesos	356.726	42,2	19,9
Cajeros, administrativos, repositores y otros	Miles de pesos	6.048.391	53,2	8,8
Sueldos y salarios brutos	Miles de pesos	4.739.897	54,5	8,9
Contribuciones patronales	Miles de pesos	1.308.493	48,4	8,3
Sueldos y salarios promedio (¹)	Pesos	64.229	55,1	11,2
Gerentes, supervisores y otro personal jerárquico	Pesos	126.096	41,9	18,2
Cajeros, administrativos, repositores y otros	Pesos	56.308	58,9	9,3

(¹) El concepto “Sueldos y salarios brutos” incluye el salario básico, salario anual complementario (aguinaldo), comisiones, premios, bonificaciones, horas extras, vacaciones, enfermedad y toda retribución tanto remunerativa como no remunerativa.

Fuente: INDEC, Dirección Nacional de Estadísticas y Precios de la Producción y el Comercio. Dirección de Estadísticas del Sector Terciario y Precios.

Encuesta de Autoservicios Mayoristas

Ventas totales a precios corrientes y a precios constantes

Las ventas a precios corrientes para marzo de 2020 relevadas en la Encuesta de Autoservicios Mayoristas sumaron un total de 15.167,9 millones de pesos, lo que representa un incremento de 85,3% respecto al mismo mes del año anterior (ver Anexo).

Las ventas a precios constantes de diciembre de 2016, durante marzo de 2020, sumaron un total de 4.711,0 millones de pesos, lo que representa un aumento de 21,2% respecto a marzo de 2019.

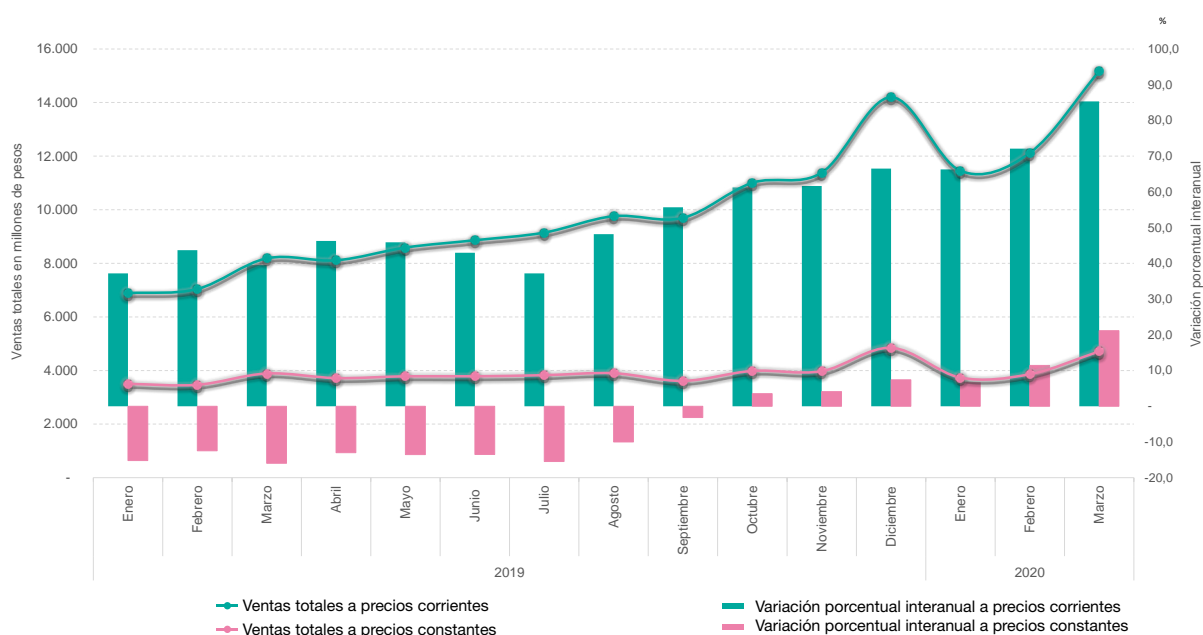
Cuadro 11. Autoservicios mayoristas. Ventas totales a precios corrientes y a precios constantes, en millones de pesos y variaciones porcentuales. Enero 2019-marzo 2020

Período	Ventas totales		Variación porcentual respecto al mismo período del año anterior	
	a precios corrientes	a precios constantes	a precios corrientes	a precios constantes
	Millones de pesos		%	
Acumulado 3 meses de 2019	22.115,2	10.857,9	40,1	-14,6
Acumulado 3 meses de 2020	38.740,1	12.308,4	75,2	13,4
2019* Enero	6.886,6	3.502,5	37,2	-15,2
Febrero	7.043,2	3.467,0	43,7	-12,4
Marzo	8.185,4	3.888,3	39,5	-16,0
Abril	8.112,0	3.717,5	46,3	-13,0
Mayo	8.588,7	3.784,0	45,9	-13,5
Junio	8.860,5	3.783,6	43,0	-13,5
Julio	9.146,8	3.825,9	37,2	-15,5
Agosto	9.759,8	3.897,8	48,1	-10,0
Septiembre	9.696,8	3.613,1	55,7	-3,2
Octubre	11.004,8	3.984,3	61,2	3,5
Noviembre	11.382,6	3.974,8	61,7	4,1
Diciembre	14.196,6	4.845,2	66,5	7,4
2020* Enero	11.451,8	3.734,8	66,3	6,6
Febrero	12.120,4	3.862,6	72,1	11,4
Marzo	15.167,9	4.711,0	85,3	21,2

Nota: incluye las ventas facturadas por un responsable inscripto a un consumidor final, monotributista o exento, las denominadas "factura B".

Fuente: INDEC, Dirección Nacional de Estadísticas y Precios de la Producción y el Comercio. Dirección de Estadísticas del Sector Terciario y Precios.

Gráfico 6. Autoservicios mayoristas. Ventas totales a precios corrientes y a precios constantes, en millones de pesos y variación porcentual. Enero 2019-marzo 2020



Fuente: INDEC, Dirección Nacional de Estadísticas y Precios de la Producción y el Comercio. Dirección de Estadísticas del Sector Terciario y Precios.

Ventas totales a precios corrientes por canal de venta y medio de pago

Las ventas de los autoservicios mayoristas que se efectúan en el salón de ventas son aquellas compras realizadas por parte de los consumidores en forma presencial en el salón comercial; por otro lado, las compras que se realizan por canales *online* son aquellas ventas concretadas a través de internet y telefónicamente.

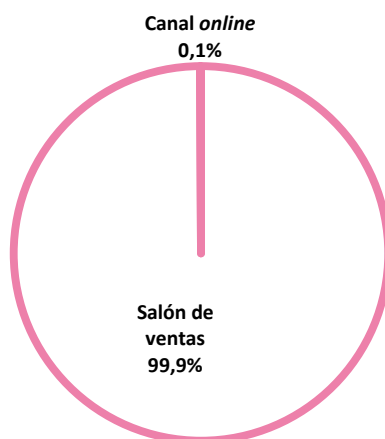
En marzo de 2020 las ventas totales a precios corrientes en el salón de ventas ascendieron a 15.154.916 miles de pesos, lo que representa un 99,9% de las ventas totales y muestra un aumento del 85,5% respecto a marzo de 2019. Por su parte, las ventas totales a precios corrientes por canales *online* sumaron 12.961 miles de pesos, lo que representa un 0,1% de las ventas totales y una disminución de 8,0% respecto al mismo mes del año anterior.

Cuadro 12. Autoservicios mayoristas. Ventas totales a precios corrientes por canal de venta, en miles de pesos, variación y composición porcentual. Marzo de 2020

Canal de venta	Ventas totales a precios corrientes	Variación porcentual respecto al mismo mes del año anterior	Composición porcentual
	Miles de pesos		%
Total	15.167.876	85,3	100,0
Salón de ventas	15.154.916	85,5	99,9
Canales <i>online</i>	12.961	-8,0	0,1

Fuente: INDEC, Dirección Nacional de Estadísticas y Precios de la Producción y el Comercio. Dirección de Estadísticas del Sector Terciario y Precios.

Gráfico 7. Autoservicios mayoristas. Ventas totales a precios corrientes por canal comercial, composición porcentual. Marzo de 2020



Fuente: INDEC, Dirección Nacional de Estadísticas y Precios de la Producción y el Comercio. Dirección de Estadísticas del Sector Terciario y Precios.

Las ventas en los autoservicios mayoristas se pueden discriminar según el medio de pago con el que se realizan, los cuales comprenden efectivo, tarjeta de crédito, tarjeta de débito y otros medios de pago como vales, cuponeras, ticket canasta, *gift card*, etc.

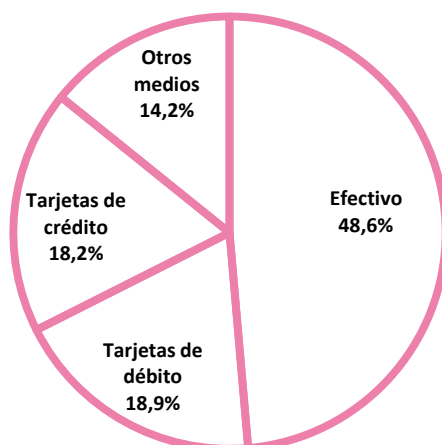
En marzo de 2020 las ventas totales a precios corrientes realizadas en efectivo ascendieron a 7.374.802 miles de pesos, lo que representa un 48,6% de las ventas totales y muestra un aumento del 71,8% respecto a marzo de 2019; por su parte las efectuadas mediante tarjeta de débito sumaron 2.874.298 miles de pesos, lo que representa un 18,9% de las ventas totales y una variación positiva de 79,6% respecto al mismo mes del año anterior; las ventas totales a precios corrientes abonadas con tarjeta de crédito sumaron un total de 2.763.369 miles de pesos, lo que representa un 18,2% de las ventas totales y una variación porcentual respecto a marzo de 2019 de 119,6%; por último, las realizadas mediante otros medios de pago ascendieron a 2.155.408 miles de pesos, lo que representa un 14,2% del total y un aumento del 108,2% respecto al mismo mes del año anterior.

Cuadro 13. Autoservicios mayoristas. Ventas totales a precios corrientes por medio de pago, en miles de pesos, variación y composición porcentual. Marzo de 2020

Medios de pago	Ventas totales a precios corrientes	Variación porcentual respecto al mismo mes del año anterior	Composición porcentual
	Miles de pesos	%	
Total	15.167.876	85,3	100,0
Efectivo	7.374.802	71,8	48,6
Tarjetas de débito	2.874.298	79,6	18,9
Tarjetas de crédito	2.763.369	119,6	18,2
Otros medios	2.155.408	108,2	14,2

Fuente: INDEC, Dirección Nacional de Estadísticas y Precios de la Producción y el Comercio. Dirección de Estadísticas del Sector Terciario y Precios.

Gráfico 8. Autoservicios mayoristas. Ventas totales a precios corrientes por medio de pago, composición porcentual. Marzo de 2020



Fuente: INDEC, Dirección Nacional de Estadísticas y Precios de la Producción y el Comercio. Dirección de Estadísticas del Sector Terciario y Precios.

Ventas totales a precios corrientes por grupo de artículos y jurisdicción

En las ventas totales a precios corrientes, durante marzo de 2020, los grupos de artículos con los aumentos más significativos respecto al mismo mes del año anterior son: “Electrónicos y artículos para el hogar”, 180,9%; “Artículos de limpieza y perfumería”, 102,1%; “Almacén”, 96,4%; y “Lácteos”, 67,9%.

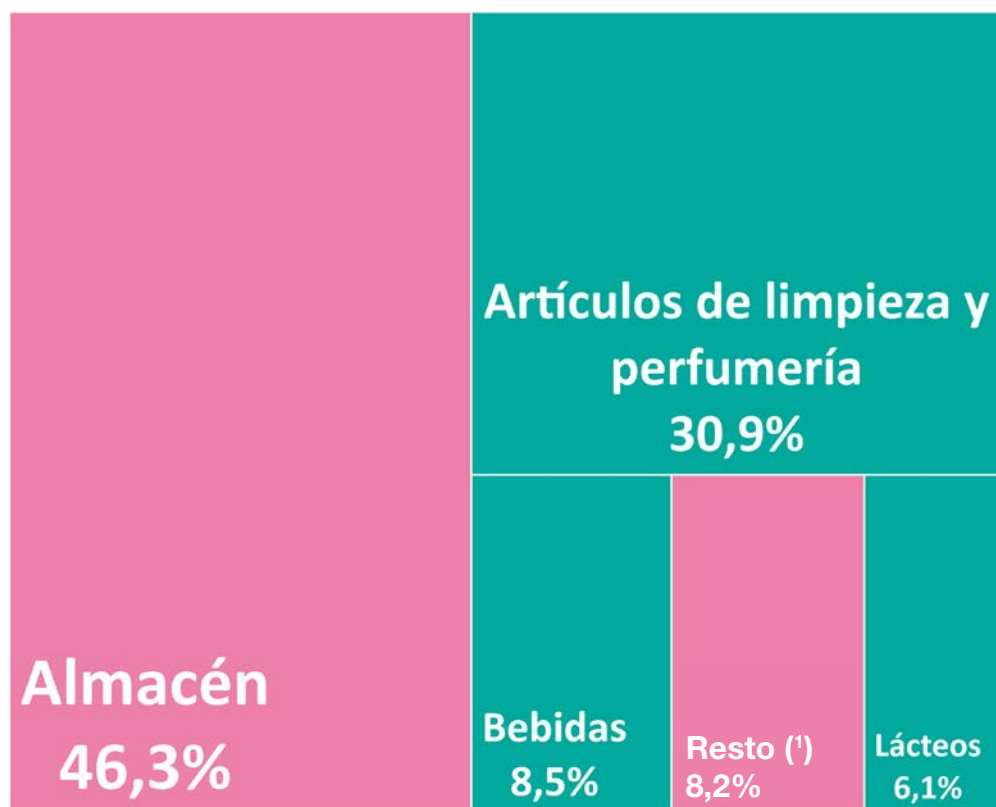
Cuadro 14. Autoservicios mayoristas. Ventas totales a precios corrientes por grupo de artículos, en miles de pesos, variación y composición porcentual. Marzo de 2020

Grupo de artículos	Ventas totales a precios corrientes	Variación porcentual respecto al mismo mes del año anterior	Composición porcentual
	Miles de pesos	%	
Total	15.167.876	85,3	100,0
Bebidas	1.291.294	37,0	8,5
Almacén	7.026.642	96,4	46,3
Panadería	28.233	39,3	0,2
Lácteos	918.937	67,9	6,1
Carnes	237.978	60,2	1,6
Verdulería y frutería	28.704	-18,0	0,2
Artículos de limpieza y perfumería	4.687.271	102,1	30,9
Indumentaria, calzado y textiles para el hogar	1.748	7,0	0,0
Electrónicos y artículos para el hogar	237.940	180,9	1,6
Otros	709.130	39,4	4,7

Fuente: INDEC, Dirección Nacional de Estadísticas y Precios de la Producción y el Comercio. Dirección de Estadísticas del Sector Terciario y Precios.

Gráfico 9.

Autoservicios mayoristas. Ventas totales a precios corrientes por grupo de artículos, composición porcentual. Marzo de 2020



(*) "Resto" incluye las ventas de los rubros Panadería, Carnes, Verdulería y frutería, Indumentaria, calzado y textiles para el hogar, Electrónicos y artículos para el Hogar, y Otros.

Fuente: INDEC, Dirección Nacional de Estadísticas y Precios de la Producción y el Comercio. Dirección de Estadísticas del Sector Terciario y Precios.

En marzo de 2020 las ventas a precios corrientes en la Ciudad Autónoma de Buenos Aires registraron una variación porcentual de 100,8% respecto al mismo mes del año anterior; en los 24 partidos del Gran Buenos Aires, 96,6%; y Resto del país, 76,4%.

Cuadro 15.

Autoservicios mayoristas. Ventas totales a precios corrientes por jurisdicción, en miles de pesos y variación porcentual. Marzo de 2020

Jurisdicción	Ventas totales a precios corrientes	Variación porcentual respecto al mismo mes del año anterior
	Miles de pesos	%
Total	15.167.876	85,3
Ciudad Autónoma de Buenos Aires	650.278	100,8
24 partidos del Gran Buenos Aires	6.324.752	96,6
Resto del país	8.192.847	76,4

Fuente: INDEC, Dirección Nacional de Estadísticas y Precios de la Producción y el Comercio. Dirección de Estadísticas del Sector Terciario y Precios.

Cuadro 16. Autoservicios mayoristas. Ventas totales a precios corrientes por grupo de artículos según jurisdicción, en miles de pesos. Marzo de 2020

Grupo de artículos	Total	Ciudad Autónoma de Buenos Aires	24 partidos del Gran Buenos Aires	Resto del país
Miles de pesos				
Total	15.167.876	650.278	6.324.752	8.192.847
Bebidas	1.291.294	57.425	571.756	662.113
Almacén	7.026.642	267.860	2.958.381	3.800.401
Panadería	28.233	-	10.663	17.569
Lácteos	918.937	41.494	371.670	505.774
Carnes	237.978	s	s	155.834
Verdulería y frutería	28.704	s	s	12.610
Artículos de limpieza y perfumería	4.687.271	231.050	1.925.485	2.530.736
Indumentaria, calzado y textiles para el hogar	1.748	s	s	843
Electrónicos y artículos para el hogar	237.940	15.977	120.860	101.103
Otros	709.130	32.207	271.057	405.865

Fuente: INDEC, Dirección Nacional de Estadísticas y Precios de la Producción y el Comercio. Dirección de Estadísticas del Sector Terciario y Precios.

Cuadro 17. Autoservicios mayoristas. Ventas totales a precios corrientes por boca de expendio, metro cuadrado y por operación según jurisdicción, en miles de pesos, unidades, metro cuadrado y pesos. Marzo de 2020

Jurisdicción	Ventas totales	Cantidad de bocas	Ventas por boca	Superficie del área de ventas	Ventas por m ²	Cantidad de operaciones	Ventas por operación
	Miles de pesos	Unidades	Miles de pesos	m ²	Pesos	Unidades	Pesos
Total	15.167.876	187	81.112	968.245	15.665	5.268.035	2.879
Ciudad Autónoma de Buenos Aires	650.278	6	108.380	35.832	18.148	155.998	4.169
24 partidos del Gran Buenos Aires	6.324.752	73	86.640	381.436	16.581	1.716.361	3.685
Resto del país	8.192.847	108	75.860	550.977	14.870	3.395.676	2.413

Fuente: INDEC, Dirección Nacional de Estadísticas y Precios de la Producción y el Comercio. Dirección de Estadísticas del Sector Terciario y Precios.

Índice de ventas totales a precios corrientes, a precios constantes e índice de precios implícitos

El índice de ventas totales a precios corrientes aumentó 85,3% en marzo de 2020 respecto a marzo de 2019; por su parte, el índice de ventas totales a precios constantes aumentó 21,2% en marzo de 2020 respecto al mismo mes del año anterior.

Cuadro 18.1 Autoservicios mayoristas. Índice de ventas totales a precios corrientes y a precios constantes, base año 2017=100, en números índice y variación porcentual. Enero 2019-marzo 2020

Período	Índice de ventas totales a precios corrientes	Variación porcentual respecto al mismo mes del año anterior	Índice de ventas totales a precios constantes	Variación porcentual respecto al mismo mes del año anterior
	Números índice	%	Números índice	%
2019* Enero	141,7	37,2	80,6	-15,2
Febrero	145,0	43,7	79,7	-12,4
Marzo	168,5	39,5	89,4	-16,0
Abril	167,0	46,3	85,5	-13,0
Mayo	176,8	45,9	87,0	-13,5
Junio	182,4	43,0	87,0	-13,5
Julio	188,3	37,2	88,0	-15,5
Agosto	200,9	48,1	89,6	-10,0
Septiembre	199,6	55,7	83,1	-3,2
Octubre	226,5	61,2	91,6	3,5
Noviembre	234,3	61,7	91,4	4,1
Diciembre	292,2	66,5	111,4	7,4
2020* Enero	235,7	66,3	85,9	6,6
Febrero	249,5	72,1	88,8	11,4
Marzo	312,2	85,3	108,3	21,2

Fuente: INDEC, Dirección Nacional de Estadísticas y Precios de la Producción y el Comercio. Dirección de Estadísticas del Sector Terciario y Precios.

El índice de precios implícitos para marzo de 2020 mostró una variación porcentual de 52,9% respecto al mismo mes del año anterior, y una variación porcentual de 2,6% respecto al mes anterior.

Cuadro 18.2 Autoservicios mayoristas. Índice de precios implícitos, base año 2017=100, en números índice y variación porcentual. Enero 2019-marzo 2020

Período	Índice de precios implícitos	Variación porcentual		
		respecto al mismo mes del año anterior	respecto al mes anterior	
Números índice		%		
2019*	Enero	176,0	61,8	4,0
	Febrero	181,8	64,1	3,3
	Marzo	188,4	66,0	3,6
	Abril	195,3	68,1	3,7
	Mayo	203,1	68,7	4,0
	Junio	209,6	65,2	3,2
	Julio	214,0	62,3	2,1
	Agosto	224,1	64,6	4,7
	Septiembre	240,2	60,8	7,2
	Octubre	247,2	55,7	2,9
	Noviembre	256,3	55,3	3,7
	Diciembre	262,2	55,0	2,3
2020*	Enero	274,4	55,9	4,6
	Febrero	280,8	54,5	2,3
	Marzo	288,1	52,9	2,6

Nota: el índice de precios implícitos de las ventas totales en los autoservicios mayoristas es un índice tipo Paasche, es decir, mide una canasta de bienes de ponderaciones móviles. En consecuencia, cuando se realizan comparaciones respecto a un período distinto de la base (año 2017=100), la variación de precios resultante se verá afectada por los cambios en la composición de la canasta de bienes considerada en cada período. Por lo tanto, las variaciones que se presentan en este cuadro son aproximadas y no pueden compararse con las de un índice de precios tipo Laspeyres.

Fuente: INDEC, Dirección Nacional de Estadísticas y Precios de la Producción y el Comercio. Dirección de Estadísticas del Sector Terciario y Precios.

Personal ocupado asalariado, salarios brutos y contribuciones patronales

El personal ocupado total en marzo de 2020 ascendió a 12.608 asalariados, de los cuales 1.625 poseen cargos jerárquicos, lo que representa el 12,9% del total de ocupados; el 87,1% restante se compone de cajeros, administrativos y repositores, que suman un total de 10.983 ocupados.

El costo laboral del mes ascendió a 1.023.025 miles de pesos, lo que presenta una variación respecto a marzo de 2019 de 56,1%. Los sueldos y salarios brutos, en marzo de 2020, ascendieron a 807.144 miles de pesos, lo cual muestra una variación respecto al mismo mes del año anterior de 55,8%. Las contribuciones patronales fueron 215.881 miles de pesos y su variación respecto a marzo de 2019 fue de 57,6%.

Los salarios brutos promedio en marzo de 2020 fueron: 102.793 pesos para “Gerentes, supervisores y otro personal jerárquico” y 58.282 pesos para “Cajeros, administrativos, repositores y otros”. En el caso de los asalariados de mayor jerarquía que componen este panel, hubo una variación porcentual de 49,1% en marzo de 2020 respecto al mismo mes del año anterior. Asimismo, “Cajeros, administrativos, repositores y otros” alcanzó una variación porcentual en marzo de 2020 respecto de marzo de 2019 de 46,0%.

Cuadro 19. Autoservicios mayoristas. Personal ocupado, costo laboral y sueldos y salarios promedio, en miles de pesos, pesos y variación porcentual. Marzo de 2020

Personal ocupado, costo laboral y sueldos y salarios promedio	Unidad de medida	Total	Variación porcentual	
			respecto al mismo mes del año anterior	respecto al mes anterior
			%	
Personal ocupado		12.608	6,3	1,0
Gerentes, supervisores y otro personal jerárquico		1.625	5,5	0,6
Cajeros, administrativos, repositores y otros		10.983	6,4	1,1
Costo laboral	Miles de pesos	1.023.025	56,1	6,1
Sueldos y salarios brutos (¹)	Miles de pesos	807.144	55,8	8,2
Contribuciones patronales	Miles de pesos	215.881	57,6	-1,0
Gerentes, supervisores y otro personal jerárquico	Miles de pesos	213.113	56,1	-7,7
Sueldos y salarios brutos	Miles de pesos	167.038	57,3	0,7
Contribuciones patronales	Miles de pesos	46.075	51,7	-29,1
Cajeros, administrativos, repositores y otros	Miles de pesos	809.912	56,2	10,5
Sueldos y salarios brutos	Miles de pesos	640.106	55,4	10,4
Contribuciones patronales	Miles de pesos	169.806	59,2	11,0
Sueldos y salarios promedio (¹)	Pesos	64.018	46,5	7,1
Gerentes, supervisores y otro personal jerárquico	Pesos	102.793	49,1	0,2
Cajeros, administrativos, repositores y otros	Pesos	58.282	46,0	9,2

(¹) El concepto “Sueldos y salarios brutos” incluye el salario básico, salario anual complementario (aguinaldo), comisiones, premios, bonificaciones, horas extras, vacaciones, enfermedad y toda retribución tanto remunerativa como no remunerativa.

Fuente: INDEC, Dirección Nacional de Estadísticas y Precios de la Producción y el Comercio. Dirección de Estadísticas del Sector Terciario y Precios.

Anexo

La Administración Federal de Ingresos Públicos (AFIP) emitió una resolución R.G. n° 4290/2018, con fecha 2 de agosto de 2018, que establece nuevas normas y procedimientos para el régimen de emisión de comprobantes. Dicha norma establece que los clientes de los autoservicios mayoristas deben estar registrados ante la empresa, de forma tal que la facturación al cliente quedará supeditada a los datos registrales, y no al tipo de factura que solicite. En consecuencia, en algunos casos donde los clientes solicitaban factura tipo “B” bajo este régimen se le emitirá factura tipo “A” cuando correspondiera. A los efectos de proporcionar mayor información para el análisis de coyuntura, se presentan a continuación la facturación de los autoservicios mayoristas discriminadas por tipo de facturación “A” y “B”.

Cuadro 20. Autoservicios mayoristas. Facturación por tipo de comprobante, en millones de pesos y variaciones porcentuales. Enero 2019-marzo 2020

Período	Facturación tipo “A”	Variación porcentual respecto al mismo mes del año anterior	Facturación tipo “B”	Variación porcentual respecto al mismo mes del año anterior	Facturación tipo “A” y “B”	Variación porcentual respecto al mismo mes del año anterior
	Millones de pesos	%	Millones de pesos	%	Millones de pesos	%
2019* Enero	3.399,9	82,2	6.886,6	37,2	10.286,6	49,4
Febrero	3.071,7	81,0	7.043,2	43,7	10.114,8	53,3
Marzo	3.634,4	83,0	8.185,4	39,5	11.819,8	50,5
Abril	3.500,1	81,9	8.112,0	46,3	11.612,1	55,4
Mayo	3.681,5	79,0	8.588,7	45,9	12.270,2	54,5
Junio	3.263,0	66,8	8.860,5	43,0	12.123,5	48,7
Julio	3.763,5	76,6	9.146,8	37,2	12.910,3	46,7
Agosto	3.953,7	72,4	9.759,8	48,1	13.713,5	54,4
Septiembre	3.688,4	44,2	9.696,8	55,7	13.385,2	52,3
Octubre	4.350,6	42,4	11.004,8	61,2	15.355,5	55,4
Noviembre	4.272,0	33,5	11.382,6	61,7	15.654,6	52,9
Diciembre	5.305,0	44,1	14.196,6	66,5	19.501,6	59,7
2020* Enero	4.672,1	37,4	11.451,8	66,3	16.123,9	56,7
Febrero	4.646,5	51,3	12.120,4	72,1	16.766,9	65,8
Marzo	5.726,0	57,6	15.167,9	85,3	20.893,9	76,8

Fuente: INDEC, Dirección Nacional de Estadísticas y Precios de la Producción y el Comercio. Dirección de Estadísticas del Sector Terciario y Precios.

Enlace a mayores detalles

Pueden consultarse las series de la Encuesta de Supermercados y la Encuesta de Autoservicios Mayoristas desde enero de 2017 hasta el período de referencia del presente informe en los cuadros que se encuentran en formato digital disponibles en:

https://www.indec.gob.ar/ftp/cuadros/economia/sh_super_mayoristas.xls

Índice de cuadros web

Cuadro 1. Encuesta de Supermercados. Ventas totales a precios corrientes y a precios constantes, en millones de pesos y variaciones porcentuales

Cuadro 2. Encuesta de Supermercados. Ventas totales a precios corrientes por canal de venta y medio de pago, en miles de pesos

Cuadro 3. Encuesta de Supermercados. Ventas totales a precios corrientes por grupo de artículos y jurisdicción, en miles de pesos

Cuadro 4. Encuesta de Supermercados. Ventas totales a precios corrientes por boca de expendio, metro cuadrado y por operación según jurisdicción, en miles de pesos, unidades, metro cuadrado y pesos

Cuadro 5. Encuesta de Supermercados. Índice de ventas totales a precios corrientes y a precios constantes e índice de precios implícitos, base año 2017=100, en números índice y variación porcentual

Cuadro 6. Encuesta de Autoservicios Mayoristas. Ventas totales a precios corrientes y a precios constantes, en millones de pesos y variaciones porcentuales

Cuadro 7. Encuesta de Autoservicios Mayoristas. Ventas totales a precios corrientes por canal de venta y medio de pago, en miles de pesos

Cuadro 8. Encuesta de Autoservicios Mayoristas. Ventas totales a precios corrientes por grupo de artículos y jurisdicción, en miles de pesos

Cuadro 9. Encuesta de Autoservicios Mayoristas. Ventas totales a precios corrientes por boca de expendio, metro cuadrado y por operación según jurisdicción, en miles de pesos, unidades, metro cuadrado y pesos

Cuadro 10. Encuesta de Autoservicios Mayoristas. Índice de ventas totales a precios corrientes y a precios constantes e índice de precios implícitos, base año 2017=100, en números índice y variación porcentual

Cuadro 11. Encuesta de Autoservicios Mayoristas. Facturación por tipo de comprobante, en millones de pesos

Aspectos metodológicos

La Encuesta de Supermercados y la Encuesta de Autoservicios Mayoristas tienen como principal objetivo medir la evolución mensual de las ventas a los consumidores finales a través de ambos canales de comercialización y proveer información estadística continua para el análisis de coyuntura.

Su forma de colecta es mensual en formato digital. Las ventas facturadas que se relevan, en ambas encuestas, corresponden a las ventas realizadas durante el mes calendario de referencia, y están valuadas al precio de venta en el establecimiento vendedor, neto de bonificaciones o descuentos realizados en el local; se incluye el valor del impuesto al valor agregado (IVA), no así los cargos o intereses por financiación.

En la Encuesta de Autoservicios Mayoristas, las ventas facturadas, utilizadas para la construcción de los indicadores, son las efectuadas por un responsable inscripto a un consumidor final, mono-tributista o exento, es decir, se relevan solo aquellas facturas o tickets denominados “factura B”; se excluyen del cálculo las facturas o los tickets emitidos por un responsable inscripto a otro responsable inscripto, los cuales se indican como “factura A”.

Los deflatores que se utilizan en el cálculo de las ventas totales a precios constantes son elaborados a partir de distintas desagregaciones del índice de precios del consumidor (IPC nacional). Su descripción, según la Clasificación del Consumo Individual por Finalidad 1999 (COICOP, por sus siglas en inglés), y adaptada en la COICOP Argentina (2019), es:

Grupo de artículos	Código COICOP	Descripción
Bebidas	Grupos 01.2; 02.1	Bebidas no alcohólicas; Bebidas alcohólicas
Almacén	Clases 01.1.1; 01.1.5; 01.1.8; 01.1.9	Pan y cereales; Aceites, grasas y manteca; Azúcar, dulces, chocolate, golosinas, etc.; Otros alimentos
Panadería	Clase 01.1.1	Pan y cereales
Lácteos	Clase 01.1.4	Leche, productos lácteos, huevos y alimentos vegetales
Carnes	Clase 01.1.2	Carnes y derivados
Verdulería y frutería	Clases 01.1.6; 01.1.7	Frutas; Verduras, tubérculos y legumbres
Alimentos preparados y rotisería	Grupo 11.1	Restaurantes y comidas fuera del hogar
Artículos de limpieza y perfumería	Clase 05.6.1	Bienes para el hogar no durables
Indumentaria, calzado y textiles para el hogar	División 03; Clase 05.2.1	Prendas de vestir y calzado; Artículos textiles para el hogar
Electrónicos y artículos para el hogar	Grupos 05.3; 09.1	Artefactos para el hogar; Equipos audiovisuales, fotográficos y de procesamiento de la información
Otros	Bienes	Bienes

La metodología completa de la Encuesta de Supermercados y la Encuesta de Autoservicios Mayoristas se encuentra disponible en:

https://www.indec.gob.ar/ftp/cuadros/economia/metodologia30_supermercados_mayoristas.pdf