

**Comercio**  
Vol. 5, n° 11



# Encuesta de supermercados y autoservicios mayoristas

Marzo de 2021

# Informes técnicos. Vol. 5, nº 97

ISSN 2545-6636

## Comercio. Vol. 5, nº 11

Encuesta de supermercados y autoservicios mayoristas

Marzo de 2021

ISSN 2545-6652

Instituto Nacional de Estadística y Censos (INDEC)

**Dirección:** Marco Lavagna

**Dirección Técnica:** Pedro Ignacio Lines

**Dirección de Gestión:** Alejandro Cristian García

**Dirección Nacional de Difusión y Comunicación:** María Silvina Viazzi

**Coordinación de Producción Gráfica y Editorial:** Marcelo Costanzo

Este informe técnico fue producido por los equipos de trabajo de:

**Dirección Nacional de Estadísticas y Precios  
de la Producción y el Comercio**

Carolina Plat

**Dirección de Estadísticas del Sector Terciario y Precios**

Martina Abalos



Queda hecho el depósito que fija la ley n° 11.723

Esta publicación utiliza una licencia Creative Commons.  
Se permite su reproducción con atribución de la fuente.

Buenos Aires, mayo de 2021

### Signos convencionales:

- \* Dato provisorio
- ° Dato estimado por extrapolación, proyección
- i Dato estimado por imputación
- u Dato de calidad inferior al estándar
- Cero absoluto
- . Dato no registrado
- ... Dato no disponible a la fecha de presentación de los resultados
- /// Dato que no corresponde presentar
- s Dato confidencial por aplicación de las reglas del secreto estadístico

### Publicaciones del INDEC

Las publicaciones editadas por el Instituto Nacional de Estadística y Censos pueden ser consultadas en [www.indec.gov.ar](http://www.indec.gov.ar) y en el Centro Estadístico de Servicios, ubicado en Av. Presidente Julio A. Roca 609 C1067ABB, Ciudad Autónoma de Buenos Aires, Argentina. El horario de atención al público es de 9:30 a 16:00.

También pueden solicitarse al teléfono (54-11) 5031-4632

Correo electrónico: [ces@indec.gov.ar](mailto:ces@indec.gov.ar)

Sitio web: [www.indec.gov.ar](http://www.indec.gov.ar)

Twitter: @INDECArgentina

Facebook: /INDECArgentina

Instagram: @indecargentina

Spotify: /INDECArgentina

Calendario anual anticipado de informes:

[www.indec.gov.ar/indec/web/Calendario-Fecha-0](http://www.indec.gov.ar/indec/web/Calendario-Fecha-0)

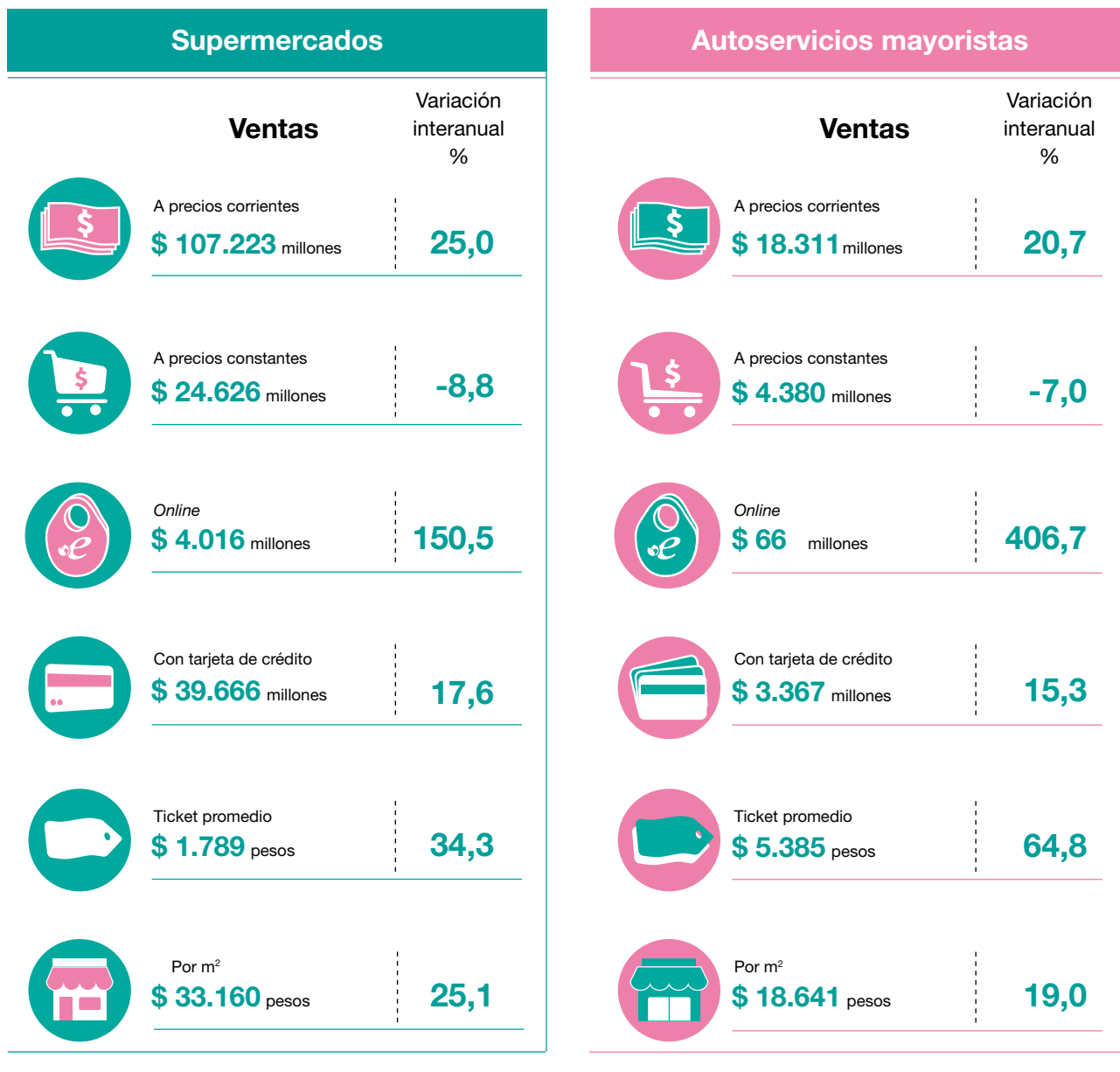
Índice	Pág.
<b>Resumen ejecutivo .....</b>	<b>3</b>
<b>Encuesta de Supermercados .....</b>	<b>4</b>
Ventas totales a precios corrientes y a precios constantes .....	4
Ventas totales a precios corrientes por canal de venta, medio de pago y tamaño según superficie.....	5
Ventas totales a precios corrientes por grupo de artículos y jurisdicción .....	8
Índice de ventas totales a precios corrientes, a precios constantes e índice de precios implícitos.....	12
Personal ocupado asalariado, salarios brutos y contribuciones patronales.....	14
<b>Encuesta de Autoservicios Mayoristas.....</b>	<b>15</b>
Ventas totales a precios corrientes y a precios constantes .....	15
Ventas totales a precios corrientes por canal de venta y medio de pago.....	16
Ventas totales a precios corrientes por grupo de artículos y jurisdicción .....	18
Índice de ventas totales a precios corrientes, a precios constantes e índice de precios implícitos.....	21
Personal ocupado asalariado, salarios brutos y contribuciones patronales.....	23
<b>Anexo .....</b>	<b>24</b>
<b>Enlace a mayores detalles .....</b>	<b>25</b>
<b>Índice de cuadros web .....</b>	<b>25</b>
<b>Aspectos metodológicos .....</b>	<b>26</b>



## Encuesta de supermercados y autoservicios mayoristas

Marzo de 2021

### Resumen ejecutivo



Fuente: INDEC, Dirección Nacional de Estadísticas y Precios de la Producción y el Comercio. Dirección de Estadísticas del Sector Terciario y Precios.

# Encuesta de Supermercados

## Ventas totales a precios corrientes y a precios constantes

Las ventas a precios corrientes para marzo de 2021 relevadas en la Encuesta de Supermercados sumaron un total de 107.222,8 millones de pesos, lo que representa un incremento de 25,0% respecto al mismo mes del año anterior.

Las ventas a precios constantes de diciembre de 2016, durante marzo de 2021, sumaron un total de 24.626,3 millones de pesos, lo que representa un descenso de 8,8% respecto a marzo de 2020.

**Cuadro 1. Supermercados. Ventas totales a precios corrientes y a precios constantes, en millones de pesos y variación porcentual. Enero 2020-marzo 2021**

Período	Ventas totales		Variación porcentual respecto al mismo período del año anterior	
	a precios corrientes	a precios constantes	a precios corrientes	a precios constantes
	Millones de pesos		%	
<b>Acumulado 3 meses de 2020</b>	<b>228.426,0</b>	<b>74.185,0</b>	<b>61,9</b>	<b>4,4</b>
<b>Acumulado 3 meses de 2021</b>	<b>298.213,2</b>	<b>71.375,5</b>	<b>30,6</b>	<b>-3,8</b>
2020* Enero	70.145,0	23.483,4	54,4	-1,7
Febrero	72.494,4	23.702,1	62,6	5,1
Marzo	85.786,5	26.999,6	68,0	9,5
Abril	75.016,9	23.145,1	51,2	0,3
Mayo	78.604,6	24.015,9	54,8	5,1
Junio	78.243,2	23.452,7	43,8	-1,5
Julio	81.150,3	23.794,2	47,4	0,9
Agosto	80.426,6	22.957,2	34,8	-5,6
Septiembre	77.067,4	21.631,2	33,1	-2,3
Octubre	89.237,8	24.109,7	34,5	-2,2
Noviembre	91.113,1	24.015,7	34,1	-1,1
Diciembre	115.828,3	29.936,7	38,7	2,7
2021* Enero	98.024,6	24.424,1	39,7	4,0
Febrero	92.965,8	22.325,1	28,2	-5,8
Marzo	107.222,8	24.626,3	25,0	-8,8

Fuente: INDEC, Dirección Nacional de Estadísticas y Precios de la Producción y el Comercio. Dirección de Estadísticas del Sector Terciario y Precios.

**Gráfico 1. Supermercados. Ventas totales a precios corrientes y a precios constantes, en millones de pesos y variación porcentual. Enero 2020-marzo 2021**



**Fuente:** INDEC, Dirección Nacional de Estadísticas y Precios de la Producción y el Comercio. Dirección de Estadísticas del Sector Terciario y Precios.

## Ventas totales a precios corrientes por canal de venta, medio de pago y tamaño según superficie

Las ventas de los supermercados que se efectúan en el salón de ventas son aquellas compras realizadas por parte de los consumidores en forma presencial en el salón comercial. Por otro lado, las compras que se realizan por canales *online* son aquellas ventas concretadas a través de internet y telefónicamente.

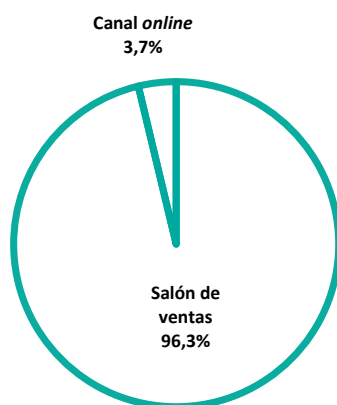
En marzo de 2021, las ventas totales a precios corrientes en el salón de ventas ascendieron a 103.207.284 miles de pesos, lo que representa un 96,3% de las ventas totales y muestra un aumento del 22,6% respecto a marzo de 2020. Por su parte, las ventas totales a precios corrientes por el canal *online* sumaron 4.015.501 miles de pesos, lo que representa un 3,7% de las ventas totales y una variación positiva de 150,5% respecto al mismo mes del año anterior.

**Cuadro 2. Supermercados. Ventas totales a precios corrientes por canal de venta, en miles de pesos, variación y composición porcentual. Marzo de 2021**

Canal de venta	Ventas totales a precios corrientes	Variación porcentual respecto al mismo mes del año anterior	Composición porcentual
	Miles de pesos	%	
<b>Total</b>	<b>107.222.785</b>	<b>25,0</b>	<b>100,0</b>
Salón de ventas	103.207.284	22,6	96,3
Canales <i>online</i>	4.015.501	150,5	3,7

**Fuente:** INDEC, Dirección Nacional de Estadísticas y Precios de la Producción y el Comercio. Dirección de Estadísticas del Sector Terciario y Precios.

**Gráfico 2. Supermercados. Ventas totales a precios corrientes por canal comercial, composición porcentual. Marzo de 2021**



Fuente: INDEC, Dirección Nacional de Estadísticas y Precios de la Producción y el Comercio. Dirección de Estadísticas del Sector Terciario y Precios.

Las ventas en los supermercados se pueden discriminar según el medio de pago con el que se realizan, los cuales comprenden efectivo, tarjeta de crédito, tarjeta de débito y otros medios de pago tales como vales, cuponeras, ticket canasta, *gift card*, etcétera.

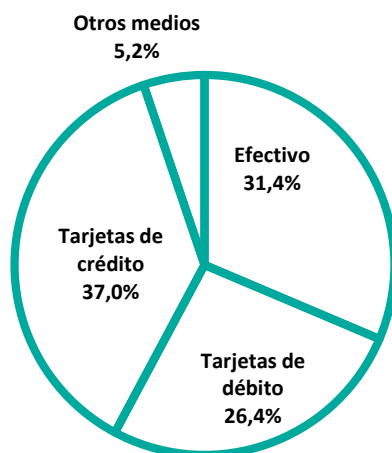
En marzo de 2021, las ventas totales a precios corrientes realizadas en efectivo ascendieron a 33.643.491 miles de pesos, lo que representa un 31,4% de las ventas totales y muestra un aumento del 26,8% respecto a marzo de 2020. Por su parte, las efectuadas mediante tarjeta de débito sumaron 28.345.711 miles de pesos, lo que representa un 26,4% de las ventas totales y una variación positiva de 26,4% respecto al mismo mes del año anterior. Las ventas totales a precios corrientes abonadas con tarjeta de crédito sumaron un total de 39.665.908 miles de pesos, lo que representa un 37,0% de las ventas totales y una variación porcentual respecto a marzo de 2020 de 17,6%. Por último, las realizadas mediante otros medios de pago ascendieron a 5.567.675 miles de pesos, lo que representa un 5,2% del total y un aumento del 79,1% respecto al mismo mes del año anterior.

**Cuadro 3. Supermercados. Ventas totales a precios corrientes por medio de pago, en miles de pesos, variación y composición porcentual. Marzo de 2021**

Medios de pago	Ventas totales a precios corrientes	Variación porcentual respecto al mismo mes del año anterior	Composición porcentual
	Miles de pesos	%	
<b>Total</b>	<b>107.222.785</b>	<b>25,0</b>	<b>100,0</b>
Efectivo	33.643.491	26,8	31,4
Tarjetas de débito	28.345.711	26,4	26,4
Tarjetas de crédito	39.665.908	17,6	37,0
Otros medios	5.567.675	79,1	5,2

Fuente: INDEC, Dirección Nacional de Estadísticas y Precios de la Producción y el Comercio. Dirección de Estadísticas del Sector Terciario y Precios.

**Gráfico 3. Supermercados. Ventas totales a precios corrientes por medio de pago, composición porcentual. Marzo de 2021**



**Fuente:** INDEC, Dirección Nacional de Estadísticas y Precios de la Producción y el Comercio. Dirección de Estadísticas del Sector Terciario y Precios.

Las ventas a precios corrientes de marzo de 2021 totalizaron 107.222.785 miles de pesos. De ese total, 89.726.832 miles de pesos (83,7%) corresponden a los supermercados que tienen una suma total de la superficie del salón de ventas de todas sus bocas de expendio mayor a 100.000 m<sup>2</sup>; y 17.495.954 miles de pesos (16,3%) corresponden a los supermercados que tienen una suma total de la superficie del salón de ventas de todas sus bocas de expendio menor o igual a 100.000 m<sup>2</sup>.

Las ventas totales en pesos a precios corrientes por metro cuadrado en marzo de 2021 en los supermercados con una superficie total mayor a 100.000 m<sup>2</sup> totalizaron 34.366 pesos y en aquellos con superficie menor o igual a 100.000 m<sup>2</sup>, 28.103 pesos. La variación porcentual respecto al mismo mes del año anterior es 25,6% en el caso de los supermercados con una superficie total mayor a 100.000 m<sup>2</sup> y de 22,7% en lo que respecta a los supermercados con una superficie total menor o igual a 100.000 m<sup>2</sup>.

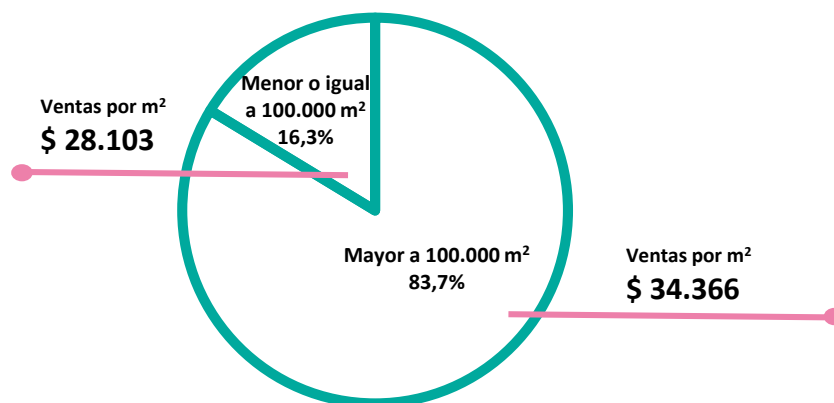
**Cuadro 4. Supermercados. Ventas totales a precios corrientes por metro cuadrado según superficie total del salón de ventas, pesos y composición porcentual. Marzo de 2021**

Superficie total del salón de ventas (¹)	Cantidad de empresas	Ventas totales a precios corrientes	Variación porcentual respecto al mismo mes del año anterior	Composición porcentual	Superficie del área de ventas	Ventas totales a precios corrientes por m <sup>2</sup>	Variación porcentual respecto al mismo mes del año anterior
			%				%
<b>Total</b>	<b>101</b>	<b>107.222.785</b>	<b>25,0</b>	<b>100,0</b>	<b>3.233.484</b>	<b>33.160</b>	<b>25,1</b>
Mayor a 100.000 m <sup>2</sup>	8	89.726.832	25,5	83,7	2.610.914	34.366	25,6
Menor o igual a 100.000 m <sup>2</sup>	93	17.495.954	22,4	16,3	622.569	28.103	22,7

(¹) Suma de la superficie total del salón de ventas de todas las bocas de expendio medida en metros cuadrados; excluye las playas de estacionamiento, depósitos, sanitarios, área de administración, área de juegos infantiles, cafeterías o similares.

**Fuente:** INDEC, Dirección Nacional de Estadísticas y Precios de la Producción y el Comercio. Dirección de Estadísticas del Sector Terciario y Precios.

**Gráfico 4. Supermercados. Ventas totales a precios corrientes por metro cuadrado según superficie total del salón de ventas, pesos y composición porcentual. Marzo de 2021**



Fuente: INDEC, Dirección Nacional de Estadísticas y Precios de la Producción y el Comercio. Dirección de Estadísticas del Sector Terciario y Precios.

## Ventas totales a precios corrientes por grupo de artículos y jurisdicción

En las ventas totales a precios corrientes, durante marzo de 2021, los grupos de artículos con los aumentos más significativos respecto al mismo mes del año anterior son: “Indumentaria, calzado y textiles para el hogar”, 110,4%; “Electrónicos y artículos para el hogar”, 99,9%; “Bebidas”, 50,4%; y “Otros”, 40,7%.

**Cuadro 5. Supermercados. Ventas totales a precios corrientes por grupo de artículos, en miles de pesos, variación y composición porcentual. Marzo de 2021**

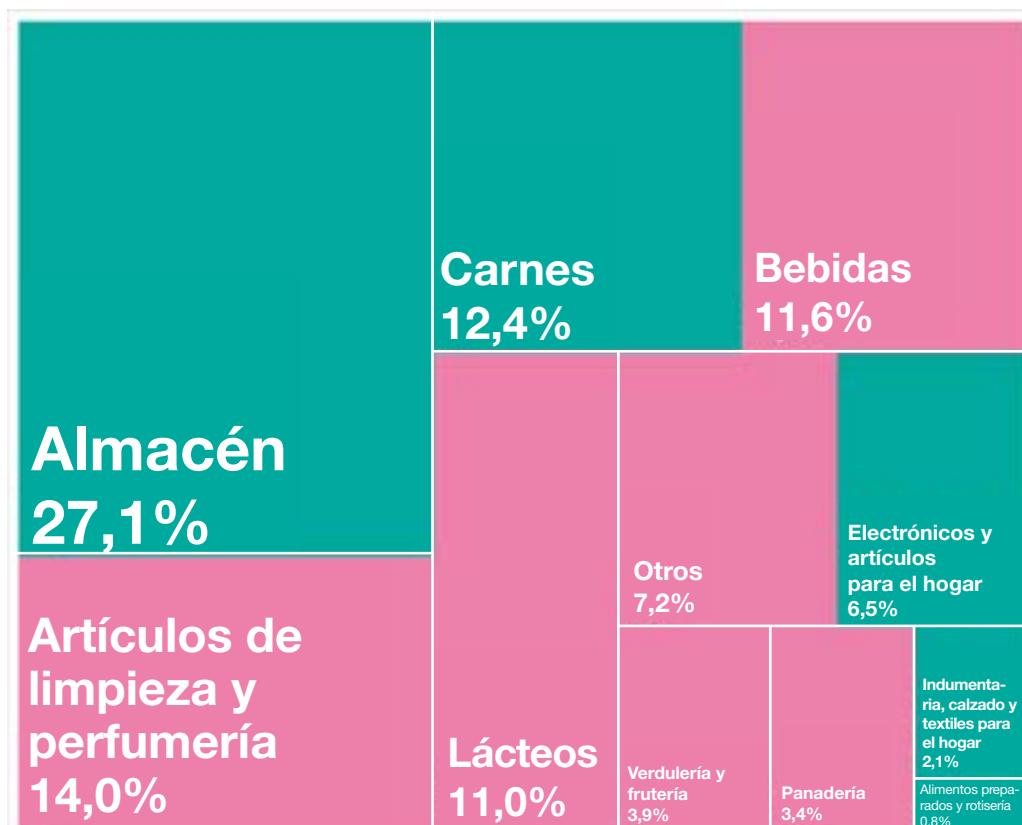
Grupo de artículos	Ventas totales a precios corrientes	Variación porcentual respecto al mismo mes del año anterior	Composición porcentual
	Miles de pesos	%	
<b>Total</b>	<b>107.222.785</b>	<b>25,0</b>	<b>100,0</b>
Bebidas	12.458.736	50,4	11,6
Almacén	29.060.038	11,0	27,1
Panadería	3.637.383	23,1	3,4
Lácteos	11.818.332	12,2	11,0
Carnes	13.342.067	40,5	12,4
Verdulería y frutería	4.213.011	29,7	3,9
Alimentos preparados y rotisería	889.962	26,0	0,8
Artículos de limpieza y perfumería	14.965.599	4,0	14,0
Indumentaria, calzado y textiles para el hogar	2.205.013	110,4	2,1
Electrónicos y artículos para el hogar	6.918.412	99,9	6,5
Otros	7.714.233	40,7	7,2

Fuente: INDEC, Dirección Nacional de Estadísticas y Precios de la Producción y el Comercio. Dirección de Estadísticas del Sector Terciario y Precios.



Gráfico 5.

**Supermercados. Ventas totales a precios corrientes por grupo de artículos, composición porcentual. Marzo de 2021**



Fuente: INDEC, Dirección Nacional de Estadísticas y Precios de la Producción y el Comercio. Dirección de Estadísticas del Sector Terciario y Precios.

Las jurisdicciones donde se registraron las subas más importantes de las ventas totales a precios corrientes fueron: Misiones, 49,2%; Santiago del Estero, 43,2%; Formosa, 39,6%; La Pampa, 36,4%; y Jujuy, con 36,3%.

Cuadro 6.

**Supermercados. Ventas totales a precios corrientes por jurisdicción, en miles de pesos y variación porcentual. Marzo de 2021**

Jurisdicción	Ventas totales a precios corrientes	Variación porcentual respecto al mismo mes del año anterior
	Miles de pesos	%
<b>Total</b>	<b>107.222.785</b>	<b>25,0</b>
Ciudad Autónoma de Buenos Aires	17.012.000	12,2
24 partidos del Gran Buenos Aires	25.245.871	23,5
Resto de Buenos Aires	11.620.102	35,3
Catamarca	705.631	33,0
Chaco	1.019.019	29,3
Chubut	3.227.957	26,5
Córdoba	9.666.575	19,2
Corrientes	1.421.133	36,0
Entre Ríos	2.421.717	34,8
Formosa	818.975	39,6
Jujuy	1.646.615	36,3
La Pampa	1.103.558	36,4
La Rioja	554.734	17,9
Mendoza	5.700.375	24,5
Misiones	1.646.132	49,2
Neuquén	4.142.378	29,3
Río Negro	3.772.027	33,3
Salta	2.065.161	30,2
San Juan	1.153.359	26,5
San Luis	944.306	23,7
Santa Cruz	2.320.379	22,1
Santa Fe	5.179.696	33,2
Santiago del Estero	746.187	43,2
Tierra del Fuego	1.181.486	30,1
Tucumán	1.907.413	27,0

Fuente: INDEC, Dirección Nacional de Estadísticas y Precios de la Producción y el Comercio. Dirección de Estadísticas del Sector Terciario y Precios.

**Cuadro 7. Supermercados. Ventas totales a precios corrientes por grupo de artículos según jurisdicción, en miles de pesos. Marzo de 2021**

Grupo de artículos	Total	Ciudad Autónoma de Buenos Aires	24 partidos del Gran Buenos Aires	Resto de Buenos Aires	Catamarca
Miles de pesos					
<b>Total</b>	<b>107.222.785</b>	<b>17.012.000</b>	<b>25.245.871</b>	<b>11.620.102</b>	<b>705.631</b>
Bebidas	12.458.736	2.164.086	3.019.871	1.240.461	80.842
Almacén	29.060.038	4.013.751	6.310.160	3.028.221	192.408
Panadería	3.637.383	932.715	1.014.347	327.369	19.321
Lácteos	11.818.332	2.471.626	3.068.356	1.426.770	54.226
Carnes	13.342.067	2.174.520	3.240.143	1.218.047	96.426
Verdulería y frutería	4.213.011	853.328	845.985	491.879	15.950
Alimentos preparados y rotisería	889.962	243.864	250.704	58.554	2.582
Artículos de limpieza y perfumería	14.965.599	2.157.052	3.434.691	1.592.949	110.614
Indumentaria, calzado y textiles para el hogar	2.205.013	141.265	403.484	301.456	13.496
Electrónicos y artículos para el hogar	6.918.412	669.123	1.822.637	1.201.394	56.147
Otros	7.714.233	1.190.670	1.835.494	733.003	63.619

Grupo de artículos	Chaco	Chubut	Córdoba	Corrientes	Entre Ríos
Miles de pesos					
<b>Total</b>	<b>1.019.019</b>	<b>3.227.957</b>	<b>9.666.575</b>	<b>1.421.133</b>	<b>2.421.717</b>
Bebidas	96.097	318.140	1.383.774	168.831	275.620
Almacén	287.543	982.805	3.180.192	349.618	653.663
Panadería	24.828	67.682	213.734	67.658	64.449
Lácteos	90.851	267.457	951.656	130.861	278.745
Carnes	101.377	262.855	978.982	212.034	255.724
Verdulería y frutería	26.831	184.854	293.807	58.835	103.814
Alimentos preparados y rotisería	20.292	13.522	28.888	28.190	13.076
Artículos de limpieza y perfumería	162.837	461.315	1.553.484	148.664	365.725
Indumentaria, calzado y textiles para el hogar	17.714	136.229	127.296	35.148	48.068
Electrónicos y artículos para el hogar	62.835	250.282	340.696	99.393	146.737
Otros	127.813	282.815	614.067	121.901	216.097

Grupo de artículos	Formosa	Jujuy	La Pampa	La Rioja	Mendoza
Miles de pesos					
<b>Total</b>	<b>818.975</b>	<b>1.646.615</b>	<b>1.103.558</b>	<b>554.734</b>	<b>5.700.375</b>
Bebidas	71.949	192.144	109.846	39.257	647.004
Almacén	241.873	440.639	327.414	155.044	1.884.791
Panadería	28.563	29.358	22.637	13.772	122.820
Lácteos	67.546	143.629	96.216	50.047	484.285
Carnes	99.305	230.638	141.410	77.693	883.344
Verdulería y frutería	35.113	16.204	63.268	15.370	71.174
Alimentos preparados y rotisería	13.447	4.051	5.546	2.564	23.856
Artículos de limpieza y perfumería	102.561	440.604	161.824	82.362	730.240
Indumentaria, calzado y textiles para el hogar	s	15.412	32.925	9.984	188.473
Electrónicos y artículos para el hogar	s	53.491	47.548	29.746	366.597
Otros	68.522	80.444	94.925	78.895	297.791

(continúa)

**Cuadro 7. (conclusión)**

Grupo de artículos	Misiones	Neuquén	Río Negro	Salta	San Juan
Miles de pesos					
<b>Total</b>	<b>1.646.132</b>	<b>4.142.378</b>	<b>3.772.027</b>	<b>2.065.161</b>	<b>1.153.359</b>
Bebidas	149.959	404.172	396.758	292.416	98.799
Almacén	478.050	1.051.415	1.044.648	541.484	376.487
Panadería	115.935	108.484	82.776	36.234	20.422
Lácteos	160.478	366.881	371.350	151.336	90.423
Carnes	197.874	706.260	523.474	310.411	128.536
Verdulería y frutería	48.277	209.627	181.643	33.177	20.329
Alimentos preparados y rotisería	68.300	20.146	8.847	12.487	4.442
Artículos de limpieza y perfumería	181.461	541.558	525.673	344.811	170.499
Indumentaria, calzado y textiles para el hogar	30.888	135.547	136.478	45.232	37.081
Electrónicos y artículos para el hogar	68.717	302.145	259.659	147.053	91.745
Otros	146.193	296.143	240.719	150.519	114.595

Grupo de artículos	San Luis	Santa Cruz	Santa Fe	Santiago del Estero	Tierra del Fuego, Antártida e Islas del Atlántico Sur	Tucumán
Miles de pesos						
<b>Total</b>	<b>944.306</b>	<b>2.320.379</b>	<b>5.179.696</b>	<b>746.187</b>	<b>1.181.486</b>	<b>1.907.413</b>
Bebidas	95.304	226.752	603.562	78.578	107.723	196.791
Almacén	298.192	721.821	1.402.186	228.690	335.100	533.841
Panadería	21.374	35.504	183.033	16.063	20.238	48.069
Lácteos	80.425	162.221	532.531	65.719	73.864	180.832
Carnes	102.733	249.352	704.429	77.452	129.510	239.540
Verdulería y frutería	25.473	182.885	231.361	20.942	139.594	43.292
Alimentos preparados y rotisería	2.737	s	45.484	4.003	s	11.195
Artículos de limpieza y perfumería	131.565	331.868	728.044	109.552	139.975	255.671
Indumentaria, calzado y textiles para el hogar	30.114	s	119.357	14.145	48.297	43.751
Electrónicos y artículos para el hogar	72.741	156.845	259.682	55.655	s	180.574
Otros	83.649	170.670	370.026	75.388	86.414	173.859

Fuente: INDEC, Dirección Nacional de Estadísticas y Precios de la Producción y el Comercio. Dirección de Estadísticas del Sector Terciario y Precios.

**Cuadro 8. Supermercados. Ventas totales a precios corrientes por boca de expendio y operación, según jurisdicción, en miles de pesos, unidades, metro cuadrado y pesos. Marzo de 2021**

Jurisdicción	Ventas totales	Cantidad de bocas	Ventas por boca	Superficie del área de ventas	Ventas por m <sup>2</sup>	Cantidad de operaciones	Ventas por operación
	Miles de pesos	Unidades	Miles de pesos	m <sup>2</sup>	Pesos	Unidades	Pesos
<b>Total</b>	<b>107.222.785</b>	<b>2.910</b>	<b>36.846</b>	<b>3.233.484</b>	<b>33.160</b>	<b>59.923.738</b>	<b>1.789</b>
Ciudad Autónoma de Buenos Aires	17.012.000	883	19.266	466.543	36.464	14.153.551	1.202
24 partidos del Gran Buenos Aires	25.245.871	526	47.996	711.483	35.483	11.181.698	2.258
Resto de Buenos Aires	11.620.102	320	36.313	363.444	31.972	6.101.302	1.905
Catamarca	705.631	11	64.148	15.373	45.901	310.116	2.275
Chaco	1.019.019	23	44.305	30.872	33.008	598.328	1.703
Chubut	3.227.957	56	57.642	79.176	40.769	1.487.555	2.170
Córdoba	9.666.575	232	41.666	362.442	26.671	5.324.375	1.816
Corrientes	1.421.133	53	26.814	57.026	24.921	1.303.619	1.090
Entre Ríos	2.421.717	105	23.064	90.496	26.760	1.677.346	1.444
Formosa	818.975	17	48.175	32.504	25.196	443.300	1.847
Jujuy	1.646.615	39	42.221	55.333	29.759	910.178	1.809
La Pampa	1.103.558	25	44.142	25.335	43.559	479.647	2.301
La Rioja	554.734	15	36.982	16.233	34.173	367.084	1.511
Mendoza	5.700.375	153	37.257	249.312	22.864	3.011.736	1.893
Misiones	1.646.132	15	109.742	34.052	48.341	1.212.766	1.357
Neuquén	4.142.378	67	61.827	95.926	43.183	1.745.312	2.373
Río Negro	3.772.027	81	46.568	87.981	42.873	2.045.535	1.844
Salta	2.065.161	51	40.493	64.053	32.241	1.170.795	1.764
San Juan	1.153.359	26	44.360	52.856	21.821	699.715	1.648
San Luis	944.306	16	59.019	32.168	29.355	415.208	2.274
Santa Cruz	2.320.379	35	66.297	48.023	48.318	958.279	2.421
Santa Fe	5.179.696	100	51.797	152.830	33.892	2.482.403	2.087
Santiago del Estero	746.187	13	57.399	24.340	30.657	409.627	1.822
Tierra del Fuego	1.181.486	16	73.843	22.155	53.328	535.948	2.204
Tucumán	1.907.413	32	59.607	63.526	30.026	898.315	2.123

Fuente: INDEC, Dirección Nacional de Estadísticas y Precios de la Producción y el Comercio. Dirección de Estadísticas del Sector Terciario y Precios.

## Índice de ventas totales a precios corrientes, a precios constantes e índice de precios implícitos

El índice de ventas totales a precios corrientes aumentó 25,0% en marzo de 2021 respecto a marzo de 2020. Por su parte, el índice de ventas totales a precios constantes disminuyó 8,8% respecto al mismo mes del año anterior.

**Cuadro 9.1 Supermercados. Índice de ventas totales a precios corrientes y a precios constantes, base año 2017=100, en números índice y variación porcentual. Enero 2020-marzo 2021**

Período	Índice de ventas totales a precios corrientes	Variación porcentual respecto al mismo mes del año anterior	Índice de ventas totales a precios constantes	Variación porcentual respecto al mismo mes del año anterior
	Números índice	%	Números índice	%
2020* Enero	229,0	54,4	85,4	-1,7
Febrero	236,7	62,6	86,2	5,1
Marzo	280,1	68,0	98,2	9,5
Abril	244,9	51,2	84,2	0,3
Mayo	256,6	54,8	87,3	5,1
Junio	255,4	43,8	85,3	-1,5
Julio	264,9	47,4	86,5	0,9
Agosto	262,6	34,8	83,5	-5,6
Septiembre	251,6	33,1	78,7	-2,3
Octubre	291,3	34,5	87,7	-2,2
Noviembre	297,5	34,1	87,3	-1,1
Diciembre	378,1	38,7	108,9	2,7
2021* Enero	320,0	39,7	88,8	4,0
Febrero	303,5	28,2	81,2	-5,8
Marzo	350,0	25,0	89,6	-8,8

**Fuente:** INDEC, Dirección Nacional de Estadísticas y Precios de la Producción y el Comercio. Dirección de Estadísticas del Sector Terciario y Precios.

El índice de precios implícitos para marzo de 2021 mostró una variación porcentual de 37,0% respecto al mismo mes del año anterior y una variación porcentual de 4,6% respecto al mes anterior.

**Cuadro 9.2 Supermercados. Índice de precios implícitos, base año 2017=100, en números índice y variación porcentual. Enero 2020-marzo 2021**

Período	Índice de precios implícitos	Variación porcentual	
		respecto al mismo mes del año anterior	respecto al mes anterior
	Números índice	%	
2020* Enero	268,1	57,1	4,2
Febrero	274,6	54,6	2,4
Marzo	285,2	53,4	3,9
Abril	291,0	50,7	2,0
Mayo	293,8	47,3	1,0
Junio	299,5	45,9	1,9
Julio	306,2	46,1	2,2
Agosto	314,5	42,8	2,7
Septiembre	319,8	36,3	1,7
Octubre	332,3	37,6	3,9
Noviembre	340,6	35,5	2,5
Diciembre	347,3	35,0	2,0
2021* Enero	360,3	34,4	3,7
Febrero	373,8	36,1	3,8
Marzo	390,9	37,0	4,6

**Nota:** el índice de precios implícitos de las ventas totales en los supermercados es un índice tipo Paasche, es decir, mide una canasta de bienes de ponderaciones móviles. En consecuencia, cuando se realizan comparaciones respecto a un período distinto de la base (año 2017=100), la variación de precios resultante se verá afectada por los cambios en la composición de la canasta de bienes considerada en cada período. Por lo tanto, las variaciones que se presentan en este cuadro son aproximadas y no pueden compararse con las de un índice de precios tipo Laspeyres.

**Fuente:** INDEC, Dirección Nacional de Estadísticas y Precios de la Producción y el Comercio. Dirección de Estadísticas del Sector Terciario y Precios.

## Personal ocupado asalariado, salarios brutos y contribuciones patronales

El personal ocupado total en marzo de 2021 ascendió a 93.437 asalariados, de los cuales 11.348 poseen cargos jerárquicos, lo que representa el 12,1% del total de ocupados; el 87,9% restante se compone de cajeros, administrativos y repositorios, que suman un total de 82.089 ocupados.

El costo laboral del mes asciende a 9.416.487 miles de pesos, lo que representa una variación respecto a marzo de 2020 de 21,4%. Los sueldos y salarios brutos, en marzo de 2021, ascienden a 7.530.618 miles de pesos, lo cual muestra una variación respecto al mismo mes del año anterior de 23,6%. Las contribuciones patronales fueron 1.885.869 miles de pesos y su variación respecto a marzo de 2020 fue de 13,2%.

Los salarios brutos promedio en marzo de 2021 fueron: 168.763 pesos para “Gerentes, supervisores y otro personal jerárquico” y de 68.407 pesos para “Cajeros, administrativos, repositorios y otros”. En el caso de los asalariados de mayor jerarquía que componen este panel, hubo una variación porcentual de 33,9% respecto al mismo mes del año anterior. Asimismo, los “Cajeros, administrativos, repositorios y otros” alcanzaron una variación porcentual respecto de marzo de 2020 de 21,6%.

**Cuadro 10. Supermercados. Personal ocupado, costo laboral y sueldos y salarios promedio, en miles de pesos, pesos y variación porcentual. Marzo de 2021**

Personal ocupado, costo laboral y sueldos y salarios promedio	Unidad de medida	Total	Variación porcentual	
			respecto al mismo mes del año anterior	respecto al mes anterior
			%	
<b>Personal ocupado</b>		<b>93.437</b>	<b>-1,5</b>	<b>-0,2</b>
Gerentes, supervisores y otro personal jerárquico		11.348	5,3	4,5
Cajeros, administrativos, repositorios y otros		82.089	-2,4	-0,9
<b>Costo laboral</b>	Miles de pesos	<b>9.416.487</b>	<b>21,4</b>	<b>4,9</b>
<b>Sueldos y salarios brutos (¹)</b>	Miles de pesos	<b>7.530.618</b>	<b>23,6</b>	<b>5,1</b>
<b>Contribuciones patronales</b>	Miles de pesos	<b>1.885.869</b>	<b>13,2</b>	<b>4,2</b>
<b>Gerentes, supervisores y otro personal jerárquico</b>	Miles de pesos	<b>2.401.444</b>	<b>40,2</b>	<b>28,3</b>
Sueldos y salarios brutos	Miles de pesos	1.915.124	41,0	29,1
Contribuciones patronales	Miles de pesos	486.319	37,2	25,4
<b>Cajeros, administrativos, repositorios y otros</b>	Miles de pesos	<b>7.015.043</b>	<b>16,1</b>	<b>-1,2</b>
Sueldos y salarios brutos	Miles de pesos	5.615.493	18,7	-1,2
Contribuciones patronales	Miles de pesos	1.399.550	6,7	-1,6
<b>Sueldos y salarios promedio (¹)</b>	Pesos	<b>80.596</b>	<b>25,6</b>	<b>5,4</b>
Gerentes, supervisores y otro personal jerárquico	Pesos	168.763	33,9	23,5
Cajeros, administrativos, repositorios y otros	Pesos	68.407	21,6	-0,3

(¹) El concepto “Sueldos y salarios brutos” incluye el salario básico, salario anual complementario (aguinaldo), comisiones, premios, bonificaciones, horas extras, vacaciones, enfermedad y toda retribución tanto remunerativa como no remunerativa.

**Fuente:** INDEC, Dirección Nacional de Estadísticas y Precios de la Producción y el Comercio. Dirección de Estadísticas del Sector Terciario y Precios.

## Encuesta de Autoservicios Mayoristas

### Ventas totales a precios corrientes y a precios constantes

Las ventas a precios corrientes para marzo de 2021 relevadas en la Encuesta de Autoservicios Mayoristas sumaron un total de 18.311,5 millones de pesos, lo que representa un incremento de 20,7% respecto al mismo mes del año anterior (ver Anexo).

Las ventas a precios constantes de diciembre de 2016, durante marzo de 2021, sumaron un total de 4.379,9 millones de pesos, lo que representa una caída de 7,0% respecto a marzo de 2020.

**Cuadro 11. Autoservicios mayoristas. Ventas totales a precios corrientes y a precios constantes, en millones de pesos y variaciones porcentuales. Enero 2020-marzo 2021**

Período	Ventas totales		Variación porcentual respecto al mismo período del año anterior	
	a precios corrientes	a precios constantes	a precios corrientes	a precios constantes
	Millones de pesos		%	
<b>Acumulado 3 meses de 2020</b>	<b>38.740,1</b>	<b>12.308,7</b>	<b>75,2</b>	<b>13,4</b>
<b>Acumulado 3 meses de 2021</b>	<b>49.869,2</b>	<b>12.371,6</b>	<b>28,7</b>	<b>0,5</b>
2020* Enero	11.451,8	3.734,8	66,3	6,6
Febrero	12.120,4	3.862,6	72,1	11,4
Marzo	15.167,9	4.711,2	85,3	21,2
Abril	12.183,7	3.727,0	50,2	0,3
Mayo	12.990,5	3.944,5	51,3	4,2
Junio	13.366,6	4.001,2	50,9	5,8
Julio	13.764,2	4.047,8	50,5	5,8
Agosto	14.038,3	4.030,8	43,8	3,4
Septiembre	13.332,7	3.788,5	37,5	4,9
Octubre	15.003,4	4.144,5	36,3	4,0
Noviembre	15.162,4	4.116,4	33,2	3,6
Diciembre	19.800,6	5.285,3	39,5	9,1
2021* Enero	15.625,0	4.036,3	36,4	8,1
Febrero	15.932,7	3.955,3	31,5	2,4
Marzo	18.311,5	4.379,9	20,7	-7,0

**Nota:** incluye las ventas facturadas por un responsable inscripto a un consumidor final, monotributista o exento, las denominadas "factura B".

**Fuente:** INDEC, Dirección Nacional de Estadísticas y Precios de la Producción y el Comercio. Dirección de Estadísticas del Sector Terciario y Precios.

**Gráfico 6. Autoservicios mayoristas. Ventas totales a precios corrientes y a precios constantes, en millones de pesos y variación porcentual. Enero 2020-marzo 2021**



**Fuente:** INDEC, Dirección Nacional de Estadísticas y Precios de la Producción y el Comercio. Dirección de Estadísticas del Sector Terciario y Precios.

## Ventas totales a precios corrientes por canal de venta y medio de pago

Las ventas de los autoservicios mayoristas que se efectúan en el salón de ventas son aquellas compras realizadas por parte de los consumidores en forma presencial en el salón comercial; por otro lado, las compras que se realizan por canales *online* son aquellas ventas concretadas a través de internet y telefónicamente.

En marzo de 2021 las ventas totales a precios corrientes en el salón de ventas ascendieron a 18.245.778 miles de pesos, lo que representa un 99,6% de las ventas totales y muestra un aumento del 20,4% respecto a marzo de 2020. Por su parte, las ventas totales a precios corrientes por canales *online* sumaron 65.674 miles de pesos, lo que representa un 0,4% de las ventas totales y un incremento de 406,7% respecto al mismo mes del año anterior.

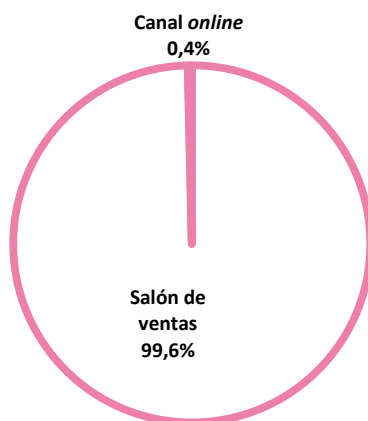
**Cuadro 12. Autoservicios mayoristas. Ventas totales a precios corrientes por canal de venta, en miles de pesos, variación y composición porcentual. Marzo de 2021**

Canal de venta	Ventas totales a precios corrientes	Variación porcentual respecto al mismo mes del año anterior	Composición porcentual
	Miles de pesos		%
<b>Total</b>	<b>18.311.453</b>	<b>20,7</b>	<b>100,0</b>
Salón de ventas	18.245.778	20,4	99,6
Canales <i>online</i>	65.674	406,7	0,4

**Fuente:** INDEC, Dirección Nacional de Estadísticas y Precios de la Producción y el Comercio. Dirección de Estadísticas del Sector Terciario y Precios.



**Gráfico 7. Autoservicios mayoristas. Ventas totales a precios corrientes por canal comercial, composición porcentual. Marzo de 2021**



**Fuente:** INDEC, Dirección Nacional de Estadísticas y Precios de la Producción y el Comercio. Dirección de Estadísticas del Sector Terciario y Precios.

Las ventas en los autoservicios mayoristas se pueden discriminar según el medio de pago con el que se realizan, los cuales comprenden efectivo, tarjeta de crédito, tarjeta de débito y otros medios de pago tales como vales, cuponeras, ticket canasta, *gift card*, etcétera.

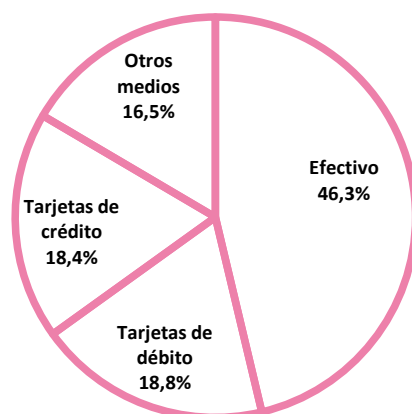
En marzo de 2021 las ventas totales a precios corrientes realizadas en efectivo ascendieron a 8.473.664 miles de pesos, lo que representa un 46,3% de las ventas totales y muestra un aumento del 14,9% respecto a marzo de 2020; por su parte, las efectuadas mediante tarjeta de débito sumaron 3.443.267 miles de pesos, lo que representa un 18,8% de las ventas totales y una variación positiva de 19,8% respecto al mismo mes del año anterior; las ventas totales a precios corrientes abonadas con tarjeta de crédito sumaron un total de 3.367.114 miles de pesos, lo que representa un 18,4% de las ventas totales y una variación porcentual respecto a marzo de 2020 de 15,3%; por último, las realizadas mediante otros medios de pago ascendieron a 3.027.408 miles de pesos, lo que representa un 16,5% del total y un aumento del 51,5% respecto al mismo mes del año anterior.

**Cuadro 13. Autoservicios mayoristas. Ventas totales a precios corrientes por medio de pago, en miles de pesos, variación y composición porcentual. Marzo de 2021**

Medios de pago	Ventas totales a precios corrientes	Variación porcentual respecto al mismo mes del año anterior	Composición porcentual
	Miles de pesos	%	
<b>Total</b>	<b>18.311.453</b>	<b>20,7</b>	<b>100,0</b>
Efectivo	8.473.664	14,9	46,3
Tarjetas de débito	3.443.267	19,8	18,8
Tarjetas de crédito	3.367.114	15,3	18,4
Otros medios	3.027.408	51,5	16,5

**Fuente:** INDEC, Dirección Nacional de Estadísticas y Precios de la Producción y el Comercio. Dirección de Estadísticas del Sector Terciario y Precios.

**Gráfico 8. Autoservicios mayoristas. Ventas totales a precios corrientes por medio de pago, composición porcentual. Marzo de 2021**



**Fuente:** INDEC, Dirección Nacional de Estadísticas y Precios de la Producción y el Comercio. Dirección de Estadísticas del Sector Terciario y Precios.

## Ventas totales a precios corrientes por grupo de artículos y jurisdicción

En las ventas totales a precios corrientes, durante marzo de 2021, los grupos de artículos con los aumentos más significativos respecto al mismo mes del año anterior son: “Indumentaria, calzado y textiles para el hogar”, 410,4%; “Electrónicos y artículos para el hogar”, 136,4%; “Bebidas”, 61,7%; y “Otros”, 55,6%.

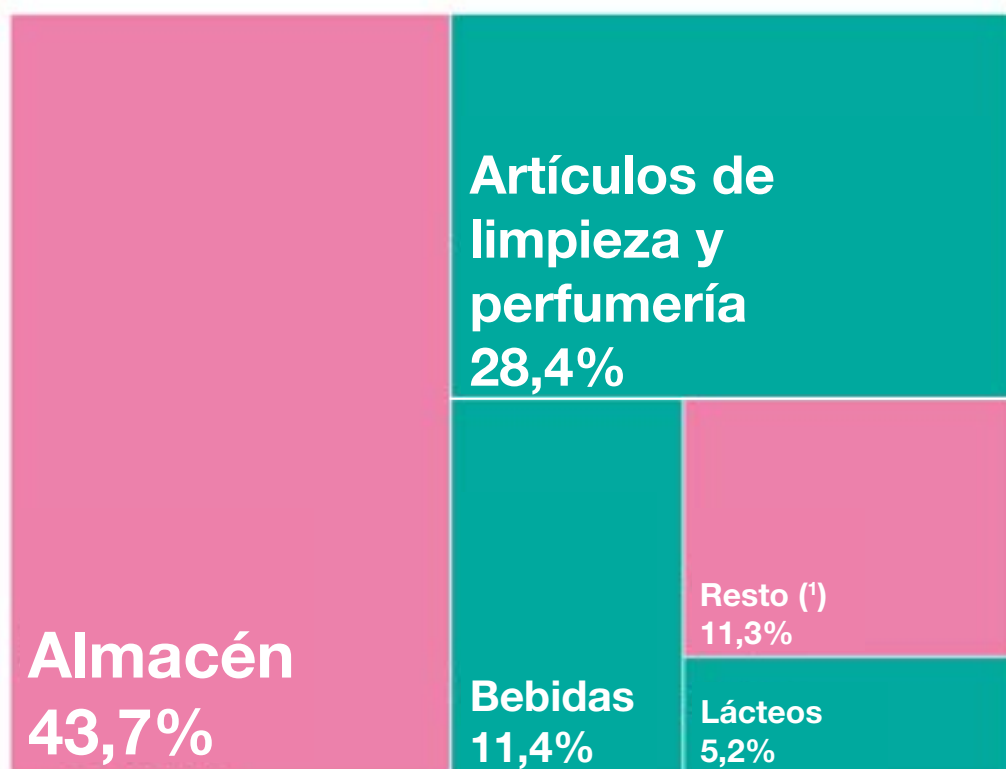
**Cuadro 14. Autoservicios mayoristas. Ventas totales a precios corrientes por grupo de artículos, en miles de pesos, variación y composición porcentual. Marzo de 2021**

Grupo de artículos	Ventas totales a precios corrientes	Variación porcentual respecto al mismo mes del año anterior	Composición porcentual
	Miles de pesos	%	
<b>Total</b>	<b>18.311.453</b>	<b>20,7</b>	<b>100,0</b>
Bebidas	2.087.900	61,7	11,4
Almacén	8.000.745	14,1	43,7
Panadería	36.409	29,0	0,2
Lácteos	948.124	3,2	5,2
Carnes	296.837	24,7	1,6
Verdulería y frutería	36.423	26,9	0,2
Artículos de limpieza y perfumería	5.204.529	11,0	28,4
Indumentaria, calzado y textiles para el hogar	8.920	410,4	0,0
Electrónicos y artículos para el hogar	562.509	136,4	3,1
Otros	1.129.057	55,6	6,2

**Fuente:** INDEC, Dirección Nacional de Estadísticas y Precios de la Producción y el Comercio. Dirección de Estadísticas del Sector Terciario y Precios.

Gráfico 9.

**Autoservicios mayoristas. Ventas totales a precios corrientes por grupo de artículos, composición porcentual. Marzo de 2021**



(¹) "Resto" incluye las ventas de los rubros Panadería; Carnes; Verdulería y frutería; Indumentaria, calzado y textiles para el hogar; Electrónicos y artículos para el hogar; y Otros.

**Fuente:** INDEC, Dirección Nacional de Estadísticas y Precios de la Producción y el Comercio. Dirección de Estadísticas del Sector Terciario y Precios.

En marzo de 2021 las ventas a precios corrientes en la Ciudad Autónoma de Buenos Aires registraron una variación porcentual de 11,1% respecto al mismo mes del año anterior; en los 24 partidos del Gran Buenos Aires, 17,6%; y en Resto del país, 23,9%.

Cuadro 15.

**Autoservicios mayoristas. Ventas totales a precios corrientes por jurisdicción, en miles de pesos y variación porcentual. Marzo de 2021**

Jurisdicción	Ventas totales a precios corrientes	Variación porcentual respecto al mismo mes del año anterior
	Miles de pesos	%
<b>Total</b>	<b>18.311.453</b>	<b>20,7</b>
Ciudad Autónoma de Buenos Aires	722.334	11,1
24 partidos del Gran Buenos Aires	7.437.494	17,6
Resto del país	10.151.626	23,9

**Fuente:** INDEC, Dirección Nacional de Estadísticas y Precios de la Producción y el Comercio. Dirección de Estadísticas del Sector Terciario y Precios.

**Cuadro 16. Autoservicios mayoristas. Ventas totales a precios corrientes por grupo de artículos según jurisdicción, en miles de pesos. Marzo de 2021**

Grupo de artículos	Total	Ciudad Autónoma de Buenos Aires	24 partidos del Gran Buenos Aires	Resto del país
Miles de pesos				
<b>Total</b>	<b>18.311.453</b>	<b>722.334</b>	<b>7.437.494</b>	<b>10.151.626</b>
Bebidas	2.087.900	88.917	912.981	1.086.002
Almacén	8.000.745	295.488	3.304.603	4.400.654
Panadería	36.409	-	13.050	23.359
Lácteos	948.124	37.818	338.091	572.215
Carnes	296.837	s	s	187.151
Verdulería y frutería	36.423	s	s	17.732
Artículos de limpieza y perfumería	5.204.529	214.420	2.087.971	2.902.138
Indumentaria, calzado y textiles para el hogar	8.920	s	s	5.940
Electrónicos y artículos para el hogar	562.509	35.292	269.353	257.864
Otros	1.129.057	42.843	387.643	698.570

Fuente: INDEC, Dirección Nacional de Estadísticas y Precios de la Producción y el Comercio. Dirección de Estadísticas del Sector Terciario y Precios.

**Cuadro 17. Autoservicios mayoristas. Ventas totales a precios corrientes por boca de expendio, metro cuadrado y por operación según jurisdicción, en miles de pesos, unidades, metro cuadrado y pesos. Marzo de 2021**

Jurisdicción	Ventas totales	Cantidad de bocas	Ventas por boca	Superficie del área de ventas	Ventas por m <sup>2</sup>	Cantidad de operaciones	Ventas por operación
	Miles de pesos	Unidades	Miles de pesos	m <sup>2</sup>	Pesos	Unidades	Pesos
<b>Total</b>	<b>18.311.453</b>	<b>193</b>	<b>94.878</b>	<b>982.303</b>	<b>18.641</b>	<b>3.400.329</b>	<b>5.385</b>
Ciudad Autónoma de Buenos Aires	722.334	6	120.389	35.832	20.159	142.452	5.071
24 partidos del Gran Buenos Aires	7.437.494	75	99.167	388.438	19.147	1.217.815	6.107
Resto del país	10.151.626	112	90.640	558.033	18.192	2.040.062	4.976

Fuente: INDEC, Dirección Nacional de Estadísticas y Precios de la Producción y el Comercio. Dirección de Estadísticas del Sector Terciario y Precios.

## Índice de ventas totales a precios corrientes, a precios constantes e índice de precios implícitos

El índice de ventas totales a precios corrientes aumentó 20,7% en marzo de 2021 respecto a marzo de 2020; por su parte, el índice de ventas totales a precios constantes descendió 7,0% respecto al mismo mes del año anterior.

**Cuadro 18.1 Autoservicios mayoristas. Índice de ventas totales a precios corrientes y a precios constantes, base año 2017=100, en números índice y variación porcentual. Enero 2020-marzo 2021**

Período	Índice de ventas totales a precios corrientes	Variación porcentual respecto al mismo mes del año anterior	Índice de ventas totales a precios constantes	Variación porcentual respecto al mismo mes del año anterior
	Números índice	%	Números índice	%
2020* Enero	235,7	66,3	85,9	6,6
Febrero	249,5	72,1	88,8	11,4
Marzo	312,2	85,3	108,4	21,2
Abril	250,8	50,2	85,7	0,3
Mayo	267,4	51,3	90,7	4,2
Junio	275,1	50,9	92,0	5,8
Julio	283,3	50,5	93,1	5,8
Agosto	288,9	43,8	92,7	3,4
Septiembre	274,4	37,5	87,1	4,9
Octubre	308,8	36,3	95,3	4,0
Noviembre	312,1	33,2	94,7	3,6
Diciembre	407,5	39,5	121,6	9,1
2021* Enero	321,6	36,4	92,8	8,1
Febrero	327,9	31,5	91,0	2,4
Marzo	376,9	20,7	100,7	-7,0

**Fuente:** INDEC, Dirección Nacional de Estadísticas y Precios de la Producción y el Comercio. Dirección de Estadísticas del Sector Terciario y Precios.

El índice de precios implícitos para marzo de 2021 mostró una variación porcentual de 29,9% respecto al mismo mes del año anterior y una variación porcentual de 3,8% respecto al mes anterior.

**Cuadro 18.2 Autoservicios mayoristas. Índice de precios implícitos, base año 2017=100, en números índice y variación porcentual. Enero 2020-marzo 2021**

Período	Índice de precios implícitos	Variación porcentual		
		respecto al mismo mes del año anterior	respecto al mes anterior	
	Números índice	%		
2020*	Enero	274,4	55,9	4,6
	Febrero	280,8	54,5	2,3
	Marzo	288,1	52,9	2,6
	Abril	292,6	49,8	1,5
	Mayo	294,7	45,1	0,7
	Junio	299,0	42,7	1,4
	Julio	304,3	42,2	1,8
	Agosto	311,7	39,1	2,4
	Septiembre	315,0	31,1	1,0
	Octubre	324,0	31,1	2,9
	Noviembre	329,6	28,6	1,8
	Diciembre	335,3	27,9	1,7
2021*	Enero	346,4	26,2	3,3
	Febrero	360,5	28,4	4,1
	Marzo	374,2	29,9	3,8

**Nota:** el índice de precios implícitos de las ventas totales en los autoservicios mayoristas es un índice tipo Paasche, es decir, mide una canasta de bienes de ponderaciones móviles. En consecuencia, cuando se realizan comparaciones respecto a un período distinto de la base (año 2017=100), la variación de precios resultante se verá afectada por los cambios en la composición de la canasta de bienes considerada en cada período. Por lo tanto, las variaciones que se presentan en este cuadro son aproximadas y no pueden compararse con las de un índice de precios tipo Laspeyres.

**Fuente:** INDEC, Dirección Nacional de Estadísticas y Precios de la Producción y el Comercio. Dirección de Estadísticas del Sector Terciario y Precios.

## Personal ocupado asalariado, salarios brutos y contribuciones patronales

El personal ocupado total en marzo de 2021 ascendió a 12.895 asalariados, de los cuales 1.688 poseen cargos jerárquicos, lo que representa el 13,1% del total de ocupados; el 86,9% restante se compone de cajeros, administrativos y repositores, que suman un total de 11.207 ocupados.

El costo laboral del mes ascendió a 1.269.506 pesos, lo que presenta una variación respecto a marzo de 2020 de 24,1%. Los sueldos y salarios brutos ascendieron a 1.024.876 pesos, lo cual muestra una variación respecto al mismo mes del año anterior de 27,0%. Las contribuciones patronales fueron 244.631 miles de pesos y su variación respecto a marzo de 2020 fue de 13,3%.

Los salarios brutos promedio en marzo de 2021 fueron: 137.199 pesos para “Gerentes, supervisores y otro personal jerárquico” y 70.785 pesos para “Cajeros, administrativos, repositores y otros”. En el caso de los asalariados de mayor jerarquía que componen este panel, hubo una variación porcentual de 33,5% en marzo de 2021 respecto al mismo mes del año anterior. Asimismo, “Cajeros, administrativos, repositores y otros” alcanzó una variación porcentual respecto de marzo de 2020 de 21,5%.

**Cuadro 19. Autoservicios mayoristas. Personal ocupado, costo laboral y sueldos y salarios promedio, en miles de pesos, pesos y variación porcentual. Marzo de 2021**

Personal ocupado, costo laboral y sueldos y salarios promedio	Unidad de medida	Total	Variación porcentual	
			respecto al mismo mes del año anterior	respecto al mes anterior
			%	
<b>Personal ocupado</b>		<b>12.895</b>	<b>2,3</b>	<b>0,9</b>
Gerentes, supervisores y otro personal jerárquico		1.688	3,9	1,9
Cajeros, administrativos, repositores y otros		11.207	2,0	0,7
<b>Costo laboral</b>	Miles de pesos	<b>1.269.506</b>	<b>24,1</b>	<b>-1,0</b>
<b>Sueldos y salarios brutos (*)</b>	Miles de pesos	<b>1.024.876</b>	<b>27,0</b>	<b>-0,7</b>
<b>Contribuciones patronales</b>	Miles de pesos	<b>244.631</b>	<b>13,3</b>	<b>-1,8</b>
<b>Gerentes, supervisores y otro personal jerárquico</b>	Miles de pesos	<b>293.045</b>	<b>37,5</b>	<b>2,8</b>
Sueldos y salarios brutos	Miles de pesos	231.592	38,6	2,9
Contribuciones patronales	Miles de pesos	61.452	33,4	2,5
<b>Cajeros, administrativos, repositores y otros</b>	Miles de pesos	<b>976.462</b>	<b>20,6</b>	<b>-2,0</b>
Sueldos y salarios brutos	Miles de pesos	793.284	23,9	-1,7
Contribuciones patronales	Miles de pesos	183.178	7,9	-3,2
<b>Sueldos y salarios promedio (*)</b>	Pesos	<b>79.479</b>	<b>24,2</b>	<b>-1,6</b>
Gerentes, supervisores y otro personal jerárquico	Pesos	137.199	33,5	1,0
Cajeros, administrativos, repositores y otros	Pesos	70.785	21,5	-2,4

(\*) El concepto “Sueldos y salarios brutos” incluye el salario básico, salario anual complementario (aguinaldo), comisiones, premios, bonificaciones, horas extras, vacaciones, enfermedad y toda retribución tanto remunerativa como no remunerativa.

**Fuente:** INDEC, Dirección Nacional de Estadísticas y Precios de la Producción y el Comercio. Dirección de Estadísticas del Sector Terciario y Precios.

## Anexo

La Administración Federal de Ingresos Públicos (AFIP) emitió la resolución R.G.N° 4290/2018, con fecha 2 de agosto de 2018, que establece nuevas normas y procedimientos para el régimen de emisión de comprobantes. Dicha norma establece que los clientes de los autoservicios mayoristas deben estar registrados ante la empresa, de forma tal que la facturación al cliente quedará supeditada a los datos registrales, y no al tipo de factura que solicite. En consecuencia, en algunos casos donde los clientes solicitaban factura tipo "B" bajo este régimen se le emitirá factura tipo "A" cuando correspondiera. A los efectos de proporcionar más información para el análisis de coyuntura, se presentan a continuación la facturación de los autoservicios mayoristas discriminadas por tipo de facturación "A" y "B".

**Cuadro 20. Autoservicios mayoristas. Facturación por tipo de comprobante, en millones de pesos y variaciones porcentuales. Enero 2020-marzo 2021**

Período	Facturación tipo "A"	Variación porcentual respecto al mismo mes del año anterior	Facturación tipo "B"	Variación porcentual respecto al mismo mes del año anterior	Facturación tipo "A" y "B"	Variación porcentual respecto al mismo mes del año anterior
	Millones de pesos	%	Millones de pesos	%	Millones de pesos	%
2020* Enero	4.672,1	37,4	11.451,8	66,3	16.123,9	56,7
Febrero	4.646,5	51,3	12.120,4	72,1	16.766,9	65,8
Marzo	5.726,0	57,6	15.167,9	85,3	20.893,9	76,8
Abril	5.968,0	70,5	12.183,7	50,2	18.151,7	56,3
Mayo	5.263,7	43,0	12.990,5	51,3	18.254,2	48,8
Junio	5.209,6	59,7	13.366,6	50,9	18.576,2	53,2
Julio	5.124,9	36,2	13.764,2	50,5	18.889,1	46,3
Agosto	4.900,5	23,9	14.038,3	43,8	18.938,9	38,1
Septiembre	4.863,6	31,9	13.332,7	37,5	18.196,3	35,9
Octubre	5.587,4	28,4	15.003,4	36,3	20.590,8	34,1
Noviembre	5.515,7	29,1	15.162,4	33,2	20.678,1	32,1
Diciembre	6.898,4	30,0	19.800,6	39,5	26.699,0	36,9
2021* Enero	5.591,1	19,7	15.625,0	36,4	21.216,1	31,6
Febrero	5.341,9	15,0	15.932,7	31,5	21.274,6	26,9
Marzo	6.446,0	12,6	18.311,5	20,7	24.757,5	18,5

Fuente: INDEC, Dirección Nacional de Estadísticas y Precios de la Producción y el Comercio. Dirección de Estadísticas del Sector Terciario y Precios.



## Enlace a mayores detalles

Pueden consultarse las series de la Encuesta de Supermercados y la Encuesta de Autoservicios Mayoristas desde enero de 2017 hasta el período de referencia del presente informe en los cuadros que se encuentran en formato digital disponibles en:

[https://www.indec.gob.ar/ftp/cuadros/economia/sh\\_super\\_mayoristas.xls](https://www.indec.gob.ar/ftp/cuadros/economia/sh_super_mayoristas.xls)

## Índice de cuadros web

**Cuadro 1.** Encuesta de Supermercados. Ventas totales a precios corrientes y a precios constantes, en millones de pesos y variaciones porcentuales

**Cuadro 2.** Encuesta de Supermercados. Ventas totales a precios corrientes por canal de venta y medio de pago, en miles de pesos

**Cuadro 3.** Encuesta de Supermercados. Ventas totales a precios corrientes por grupo de artículos y jurisdicción, en miles de pesos

**Cuadro 4.** Encuesta de Supermercados. Ventas totales a precios corrientes por boca de expendio, metro cuadrado y por operación según jurisdicción, en miles de pesos, unidades, metro cuadrado y pesos

**Cuadro 5.** Encuesta de Supermercados. Índice de ventas totales a precios corrientes y a precios constantes e índice de precios implícitos, base año 2017=100, en números índice y variación porcentual

**Cuadro 6.** Encuesta de Autoservicios Mayoristas. Ventas totales a precios corrientes y a precios constantes, en millones de pesos y variaciones porcentuales

**Cuadro 7.** Encuesta de Autoservicios Mayoristas. Ventas totales a precios corrientes por canal de venta y medio de pago, en miles de pesos

**Cuadro 8.** Encuesta de Autoservicios Mayoristas. Ventas totales a precios corrientes por grupo de artículos y jurisdicción, en miles de pesos

**Cuadro 9.** Encuesta de Autoservicios Mayoristas. Ventas totales a precios corrientes por boca de expendio, metro cuadrado y por operación según jurisdicción, en miles de pesos, unidades, metro cuadrado y pesos

**Cuadro 10.** Encuesta de Autoservicios Mayoristas. Índice de ventas totales a precios corrientes y a precios constantes e índice de precios implícitos, base año 2017=100, en números índice y variación porcentual

**Cuadro 11.** Encuesta de Autoservicios Mayoristas. Facturación por tipo de comprobante, en millones de pesos

## Aspectos metodológicos

La Encuesta de Supermercados y la Encuesta de Autoservicios Mayoristas tienen como principal objetivo medir la evolución mensual de las ventas a los consumidores finales a través de ambos canales de comercialización y proveer información estadística continua para el análisis de coyuntura.

Su forma de colecta es mensual en formato digital. Las ventas facturadas que se relevan, en ambas encuestas, corresponden a las ventas realizadas durante el mes calendario de referencia, y están valuadas al precio de venta en el establecimiento vendedor, neto de bonificaciones o descuentos realizados en el local; se incluye el valor del impuesto al valor agregado (IVA), no así los cargos o intereses por financiación.

En la Encuesta de Autoservicios Mayoristas, las ventas facturadas, utilizadas para la construcción de los indicadores, son las efectuadas por un responsable inscripto a un consumidor final, monotributista o exento, es decir, se relevan solo aquellas facturas o tickets denominados “factura B”; se excluyen del cálculo las facturas o los tickets emitidos por un responsable inscripto a otro responsable inscripto, los cuales se indican como “factura A”.

Los deflatores que se utilizan en el cálculo de las ventas totales a precios constantes son elaborados a partir de distintas desagregaciones del índice de precios del consumidor (IPC nacional). Su descripción, según la Clasificación del Consumo Individual por Finalidad 1999 (COICOP, por sus siglas en inglés), y adaptada en la COICOP Argentina (2019), es:

Grupo de artículos	Código COICOP	Descripción
Bebidas	Grupos 01.2; 02.1	Bebidas no alcohólicas; Bebidas alcohólicas
Almacén	Clases 01.1.1; 01.1.5; 01.1.8; 01.1.9	Pan y cereales; Aceites, grasas y manteca; Azúcar, dulces, chocolate, golosinas, etc.; Otros alimentos
Panadería	Clase 01.1.1	Pan y cereales
Lácteos	Clase 01.1.4	Leche, productos lácteos, huevos y alimentos vegetales
Carnes	Clase 01.1.2	Carnes y derivados
Verdulería y frutería	Clases 01.1.6; 01.1.7	Frutas; Verduras, tubérculos y legumbres
Alimentos preparados y rotisería	Grupo 11.1	Restaurantes y comidas fuera del hogar
Artículos de limpieza y perfumería	Clase 05.6.1	Bienes para el hogar no durables
Indumentaria, calzado y textiles para el hogar	División 03; Clase 05.2.1	Prendas de vestir y calzado; Artículos textiles para el hogar
Electrónicos y artículos para el hogar	Grupos 05.3; 09.1	Artefactos para el hogar; Equipos audiovisuales, fotográficos y de procesamiento de la información
Otros	Bienes	Bienes

La metodología completa de la Encuesta de Supermercados y la Encuesta de Autoservicios Mayoristas se encuentra disponible en:

[https://www.indec.gob.ar/ftp/cuadros/economia/metodologia30\\_supermercados\\_mayoristas.pdf](https://www.indec.gob.ar/ftp/cuadros/economia/metodologia30_supermercados_mayoristas.pdf)