



Comercio
vol. 3 n° 28



Encuesta de supermercados y autoservicios mayoristas

Octubre de 2019

Informes Técnicos. Vol. 3, n° 241

ISSN 2545-6636

Comercio. Vol. 3, n° 28

Encuesta de supermercados y autoservicios mayoristas

Octubre de 2019

ISSN 2545-6652

Instituto Nacional de Estadística y Censos (INDEC)

Queda hecho el depósito que fija la ley n° 11.723



Esta publicación utiliza una licencia Creative Commons.
Se permite su reproducción con atribución de la fuente.

Responsabilidad intelectual: Lic. Carolina Plat, Mag. Martina Abalos

Responsabilidad editorial: Mag. Pedro Lines

Directora de la publicación: Mag. Silvina Viazzi

Coordinación de producción editorial: Lic. Marcelo Costanzo

Buenos Aires, diciembre de 2019

Publicaciones del INDEC

Las publicaciones editadas por el Instituto Nacional de Estadística y Censos pueden ser consultadas en www.indec.gob.ar y en el Centro Estadístico de Servicios, ubicado en Av. Presidente Julio A. Roca 609 C1067ABB, Ciudad Autónoma de Buenos Aires, Argentina. El horario de atención al público es de 9:30 a 16:00.

También pueden solicitarse al teléfono (54-11) 5031-4632

Correo electrónico: ces@indec.gob.ar

Sitio web: www.indec.gob.ar

Twitter: [@INDECArgentina](https://twitter.com/INDECArgentina)

Facebook: [/INDECArgentina](https://www.facebook.com/INDECArgentina)

Instagram: [@indecargentina](https://www.instagram.com/indecargentina)

Calendario anual anticipado de informes:

<http://www.indec.gob.ar/indec/web/Calendario-Fecha-0>



Signos convencionales:

* Dato provisorio

° Dato estimado por extrapolación, proyección o imputación

- Cero absoluto

. Dato no registrado

... Dato no disponible a la fecha de presentación de los resultados

/// Dato que no corresponde presentar

s Dato confidencial por aplicación de las reglas del secreto estadístico

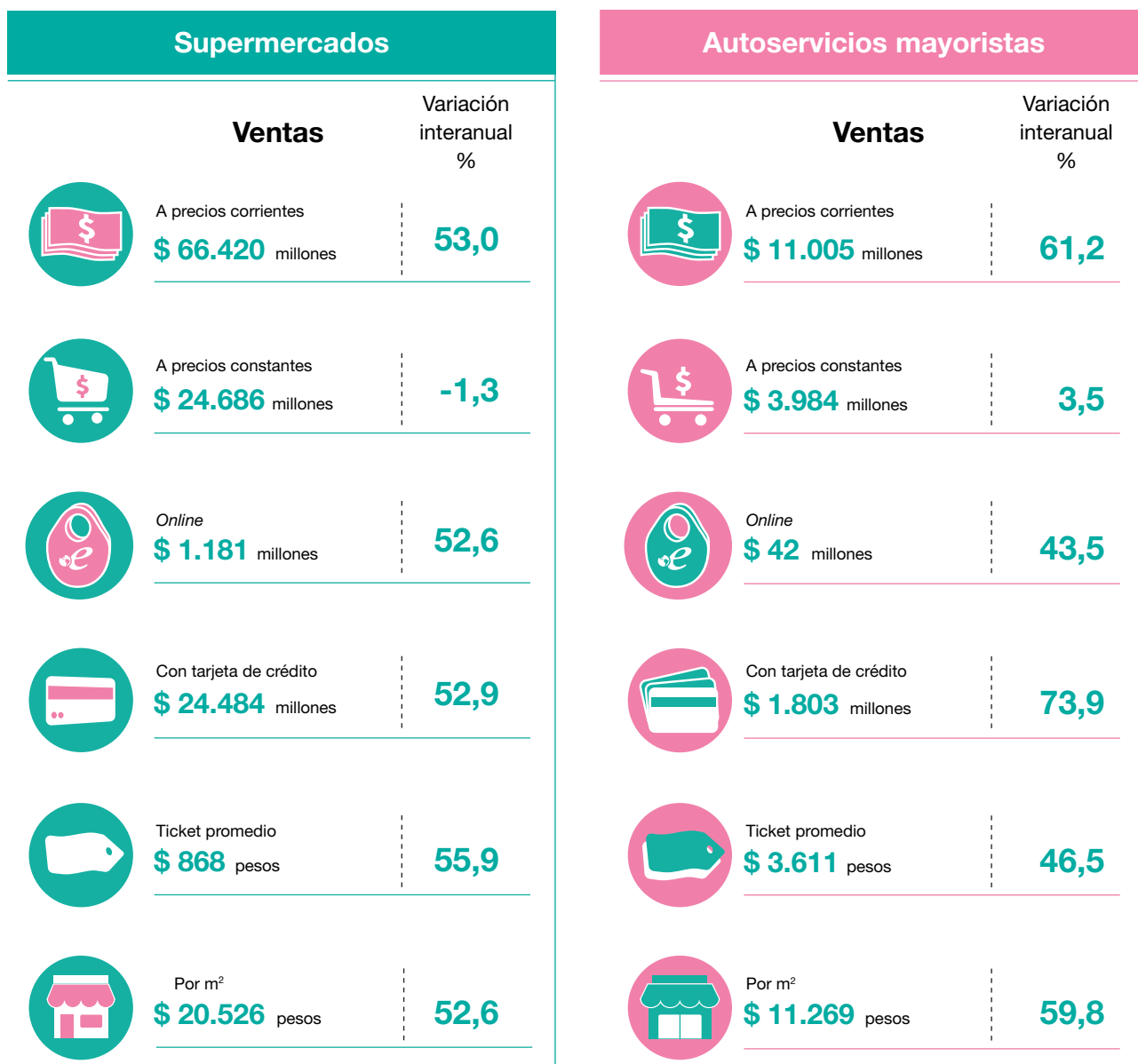
Índice	Pág.
Resumen ejecutivo	3
Encuesta de Supermercados	4
Ventas totales a precios corrientes y a precios constantes	4
Ventas totales a precios corrientes por canal de venta, medio de pago y tamaño según superficie.....	5
Ventas totales a precios corrientes por grupo de artículos y jurisdicción	8
Índice de ventas totales a precios corrientes, a precios constantes e índice de precios implícitos.....	12
Personal ocupado asalariado, salarios brutos y contribuciones patronales	14
Encuesta de Autoservicios Mayoristas	15
Ventas totales a precios corrientes y a precios constantes	15
Ventas totales a precios corrientes por canal de venta y medio de pago.....	16
Ventas totales a precios corrientes por grupo de artículos y jurisdicción	18
Índice de ventas totales a precios corrientes, a precios constantes e índice de precios implícitos.....	21
Personal ocupado asalariado, salarios brutos y contribuciones patronales	23
Anexo	24
Enlace a mayores detalles	25
Índice de cuadros web	25
Aspectos metodológicos	26



Encuesta de supermercados y autoservicios mayoristas

Octubre de 2019

Resumen ejecutivo



Fuente: INDEC, Dirección Nacional de Estadísticas y Precios de la Producción y el Comercio. Dirección de Estadísticas del Sector Terciario y Precios.

Encuesta de Supermercados

Ventas totales a precios corrientes y a precios constantes

Las ventas a precios corrientes para octubre de 2019 relevadas en la Encuesta de Supermercados sumaron un total de 66.420,1 millones de pesos, lo que representa un incremento de 53,0% respecto al mismo mes del año anterior.

Las ventas a precios constantes de diciembre de 2016, durante octubre de 2019, sumaron un total de 24.685,8 millones de pesos, lo que representa una disminución de 1,3% respecto a octubre de 2018.

Cuadro 1. Supermercados. Ventas totales a precios corrientes y a precios constantes, en millones de pesos y variación porcentual. Enero 2018-octubre 2019

Período	Ventas totales		Variación porcentual respecto al mismo período del año anterior	
	a precios corrientes	a precios constantes	a precios corrientes	a precios constantes
	Millones de pesos		%	
Acumulado 10 meses de 2018	370.448,6	264.182,1	26,4	-1,2
Acumulado 10 meses de 2019	535.313,4	235.698,3	44,5	-10,8
2018* Enero	32.479,2	26.736,7	16,6	-2,7
Febrero	31.736,8	25.650,7	22,1	1,7
Marzo	36.531,3	28.846,7	31,5	9,5
Abril	34.113,7	26.429,5	17,1	-2,3
Mayo	35.133,1	26.430,5	25,6	3,1
Junio	38.338,2	27.465,9	31,6	4,2
Julio	39.278,4	27.033,4	26,0	-2,8
Agosto	39.491,9	26.267,3	26,8	-4,1
Septiembre	39.925,5	24.310,8	30,8	-7,9
Octubre	43.420,3	25.010,5	33,8	-9,9
Noviembre	44.849,4	24.891,7	33,4	-12,4
Diciembre	57.204,0	31.136,1	40,3	-8,7
2019* Enero	45.433,6	23.888,7	39,9	-10,7
Febrero	44.592,1	22.542,0	40,5	-12,1
Marzo	51.122,2	24.672,7	39,9	-14,5
Abril	49.672,3	23.094,9	45,6	-12,6
Mayo	50.829,3	22.872,2	44,7	-13,5
Junio	54.474,8	23.826,8	42,1	-13,2
Julio	55.084,6	23.594,9	40,2	-12,7
Agosto	59.739,2	24.354,4	51,3	-7,3
Septiembre	57.945,3	22.166,0	45,1	-8,8
Octubre	66.420,1	24.685,8	53,0	-1,3

Fuente: INDEC, Dirección Nacional de Estadísticas y Precios de la Producción y el Comercio. Dirección de Estadísticas del Sector Terciario y Precios.

Gráfico 1. Supermercados. Ventas totales a precios corrientes y a precios constantes, en millones de pesos y variación porcentual. Enero 2018-octubre 2019



Fuente: INDEC, Dirección Nacional de Estadísticas y Precios de la Producción y el Comercio. Dirección de Estadísticas del Sector Terciario y Precios.

Ventas totales a precios corrientes por canal de venta, medio de pago y tamaño según superficie

Las ventas de los supermercados que se efectúan en el salón de ventas son aquellas compras realizadas por parte de los consumidores en forma presencial en el salón comercial. Por otro lado, las compras que se realizan por canales *online* son aquellas ventas concretadas a través de internet y telefónicamente.

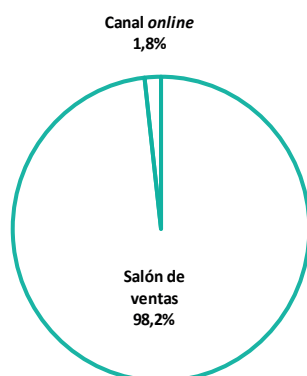
En octubre de 2019, las ventas totales a precios corrientes en el salón de ventas ascendieron a 65.239.416 miles de pesos, lo que representa un 98,2% de las ventas totales y muestra un aumento del 53,0% respecto a octubre de 2018. Por su parte, las ventas totales a precios corrientes por el canal *online* sumaron 1.180.651 miles de pesos, lo que representa un 1,8% de las ventas totales y tuvo una variación positiva de 52,6% respecto al mismo mes del año anterior.

Cuadro 2. Supermercados. Ventas totales a precios corrientes por canal de venta, en miles de pesos, variación y composición porcentual. Octubre de 2019

Canal de venta	Ventas totales a precios corrientes	Variación porcentual respecto al mismo mes del año anterior	Composición porcentual
	Miles de pesos		%
Total	66.420.067	53,0	100,0
Salón de ventas	65.239.416	53,0	98,2
Canales <i>online</i>	1.180.651	52,6	1,8

Fuente: INDEC, Dirección Nacional de Estadísticas y Precios de la Producción y el Comercio. Dirección de Estadísticas del Sector Terciario y Precios.

Gráfico 2. Supermercados. Ventas totales a precios corrientes por canal comercial, composición porcentual. Octubre de 2019



Fuente: INDEC, Dirección Nacional de Estadísticas y Precios de la Producción y el Comercio. Dirección de Estadísticas del Sector Terciario y Precios.

Las ventas en los supermercados se pueden discriminar según el medio de pago con el que se realizan, los cuales comprenden efectivo, tarjeta de crédito, tarjeta de débito y otros medios de pago como vales, cuponeras, ticket canasta, *gift card*, etcétera.

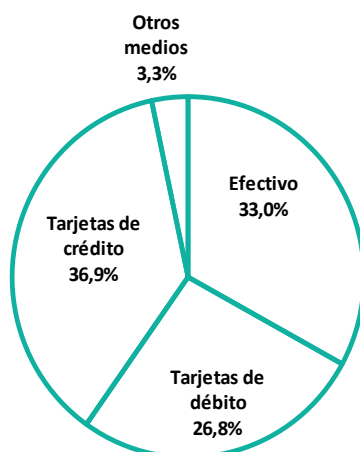
En octubre de 2019, las ventas totales a precios corrientes realizadas en efectivo ascendieron a 21.918.525 miles de pesos, lo que representa un 33,0% de las ventas totales y muestra un aumento del 42,2% respecto a octubre de 2018; por su parte, las efectuadas mediante tarjeta de débito sumaron 17.806.102 miles de pesos, lo que representa un 26,8% de las ventas totales y una variación positiva de 69,7% respecto al mismo mes del año anterior; las ventas totales a precios corrientes abonadas con tarjeta de crédito sumaron un total de 24.483.662 miles de pesos, lo que representa un 36,9% de las ventas totales y una variación porcentual respecto a octubre de 2018 de 52,9%; por último las realizadas mediante otros medios de pago ascendieron a 2.211.778 miles de pesos, lo que representa un 3,3% del total y muestra un aumento del 47,2% respecto al mismo mes del año anterior.

Cuadro 3. Supermercados. Ventas totales a precios corrientes por medio de pago, en miles de pesos, variación y composición porcentual. Octubre de 2019

Medios de pago	Ventas totales a precios corrientes	Variación porcentual respecto al mismo mes del año anterior	Composición porcentual
	Miles de pesos	%	
Total	66.420.067	53,0	100,0
Efectivo	21.918.525	42,2	33,0
Tarjetas de débito	17.806.102	69,7	26,8
Tarjetas de crédito	24.483.662	52,9	36,9
Otros medios	2.211.778	47,2	3,3

Fuente: INDEC, Dirección Nacional de Estadísticas y Precios de la Producción y el Comercio. Dirección de Estadísticas del Sector Terciario y Precios.

Gráfico 3. Supermercados. Ventas totales a precios corrientes por medio de pago, composición porcentual. Octubre de 2019



Fuente: INDEC, Dirección Nacional de Estadísticas y Precios de la Producción y el Comercio. Dirección de Estadísticas del Sector Terciario y Precios.

Las ventas a precios corrientes de octubre de 2019 totalizaron 66.420.067 miles de pesos. De ese total, 55.901.706 miles de pesos (84,2%) corresponden a los supermercados que tienen una suma total de la superficie del salón de ventas de todas sus bocas de expendio mayor a 100.000 m²; y 10.518.361 miles de pesos (15,8%) corresponden a los supermercados que tienen una suma total de la superficie del salón de ventas de todas sus bocas de expendio menor o igual a 100.000 m².

Las ventas totales en pesos a precios corrientes por metro cuadrado en octubre de 2019 en los supermercados con una superficie total mayor a 100.000 m² totalizaron 21.384 pesos y en aquellos con superficie menor o igual a 100.000 m², 16.917 pesos. La variación porcentual respecto al mismo mes del año anterior es 53,3% en el caso de los supermercados con una superficie total mayor a 100.000 m² y 49,1% en lo que respecta a los supermercados con una superficie total menor o igual a 100.000 m².

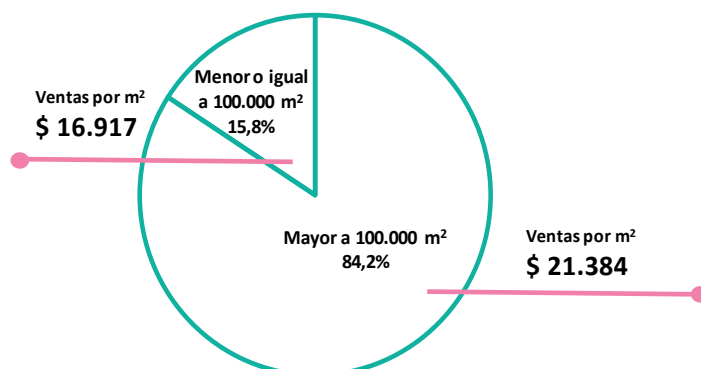
Cuadro 4. Supermercados. Ventas totales a precios corrientes por metro cuadrado según superficie total del salón de ventas, pesos y composición porcentual. Octubre de 2019

Superficie total del salón de ventas (1)	Cantidad de empresas	Ventas totales a precios corrientes	Variación porcentual respecto al mismo mes del año anterior	Composición porcentual	Superficie del área de ventas	Ventas totales a precios corrientes por m ²	Variación porcentual respecto al mismo mes del año anterior
			%			%	Pesos
Total	101	66.420.067	53,0	100,0	3.235.910	20.526	52,6
Mayor a 100.000 m ²	8	55.901.706	53,4	84,2	2.614.155	21.384	53,3
Menor o igual a 100.000 m ²	93	10.518.361	50,5	15,8	621.754	16.917	49,1

(1) Suma de la superficie total del salón de ventas de todas las bocas de expendio medida en metros cuadrados; excluye las playas de estacionamiento, depósitos, sanitarios, área de administración, área de juegos infantiles, cafeterías o similares.

Fuente: INDEC, Dirección Nacional de Estadísticas y Precios de la Producción y el Comercio. Dirección de Estadísticas del Sector Terciario y Precios.

Gráfico 4. Supermercados. Ventas totales a precios corrientes por metro cuadrado según superficie total del salón de ventas, pesos y composición porcentual. Octubre de 2019



Fuente: INDEC, Dirección Nacional de Estadísticas y Precios de la Producción y el Comercio. Dirección de Estadísticas del Sector Terciario y Precios.

Ventas totales a precios corrientes por grupo de artículos y jurisdicción

En las ventas totales a precios corrientes, durante octubre de 2019, los grupos de artículos con los aumentos más significativos respecto al mismo mes del año anterior son: “Electrónicos y artículos para el hogar”, 85,3%; “Lácteos”, 62,3%; “Artículos de limpieza y perfumería”, 55,0%; y “Carnes”, 54,8%.

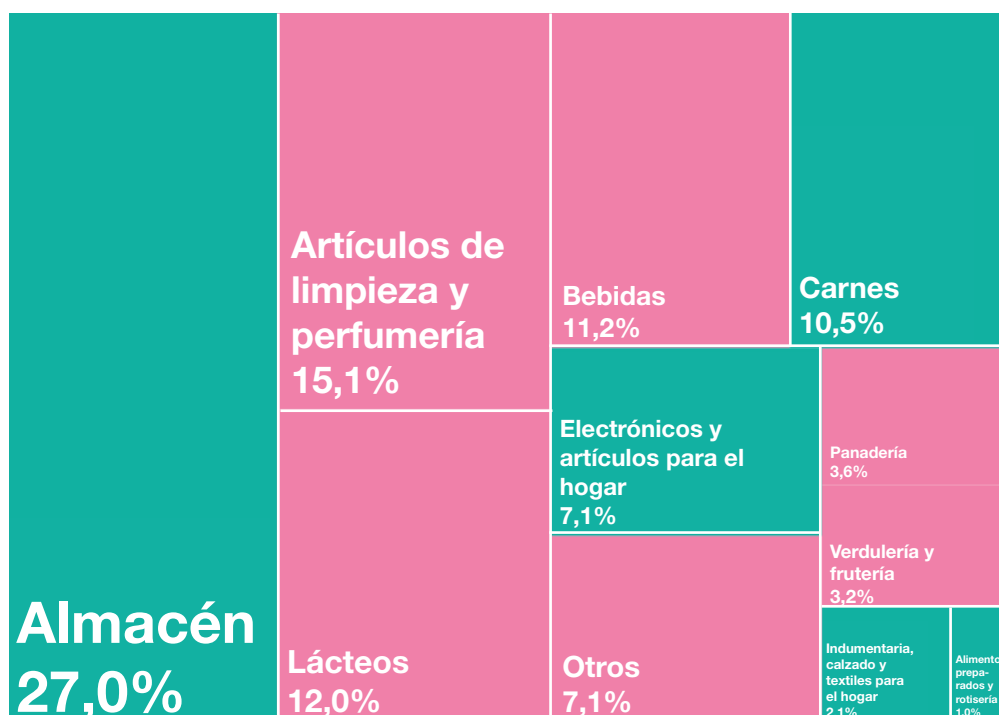
Cuadro 5. Supermercados. Ventas totales a precios corrientes por grupo de artículos, en miles de pesos, variación y composición porcentual. Octubre de 2019

Grupo de artículos	Ventas totales a precios corrientes	Variación porcentual respecto al mismo mes del año anterior	Composición porcentual
	Miles de pesos	%	
Total	66.420.067	53,0	100,0
Bebidas	7.461.790	39,0	11,2
Almacén	17.954.163	53,0	27,0
Panadería	2.406.648	47,4	3,6
Lácteos	7.943.437	62,3	12,0
Carnes	6.960.971	54,8	10,5
Verdulería y frutería	2.138.225	44,6	3,2
Alimentos preparados y rotisería	669.308	43,8	1,0
Artículos de limpieza y perfumería	10.057.395	55,0	15,1
Indumentaria, calzado y textiles para el hogar	1.403.170	38,9	2,1
Electrónicos y artículos para el hogar	4.714.286	85,3	7,1
Otros	4.710.674	42,2	7,1

Fuente: INDEC, Dirección Nacional de Estadísticas y Precios de la Producción y el Comercio. Dirección de Estadísticas del Sector Terciario y Precios.

Gráfico 5.

Supermercados. Ventas totales a precios corrientes por grupo de artículos, composición porcentual. Octubre de 2019



Fuente: INDEC, Dirección Nacional de Estadísticas y Precios de la Producción y el Comercio. Dirección de Estadísticas del Sector Terciario y Precios.

Las jurisdicciones donde se registraron las subas más importantes de las ventas totales a precios corrientes fueron: Misiones, 66,1%; Neuquén, 64,6%; Catamarca, 62,7%; San Luis y Jujuy, ambas con 59,8%; Río Negro, 57,2%; y Resto de Buenos Aires, 56,9%.

Cuadro 6.

Supermercados. Ventas totales a precios corrientes por jurisdicción, en miles de pesos y variación porcentual. Octubre de 2019

Jurisdicción	Ventas totales a precios corrientes	Variación porcentual respecto al mismo mes del año anterior
	Miles de pesos	%
Total	66.420.067	53,0
Ciudad Autónoma de Buenos Aires	10.603.870	49,4
24 partidos del Gran Buenos Aires	15.623.229	52,3
Resto de Buenos Aires	7.038.745	56,9
Catamarca	439.030	62,7
Chaco	630.476	52,6
Chubut	2.123.368	48,6
Córdoba	5.973.637	55,8
Corrientes	966.263	48,2
Entre Ríos	1.420.271	56,8
Formosa	512.592	52,4
Jujuy	980.403	59,8
La Pampa	672.860	48,8
La Rioja	373.785	54,8
Mendoza	3.434.961	53,6
Misiones	1.032.188	66,1
Neuquén	2.529.951	64,6
Río Negro	2.267.018	57,2
Salta	1.292.652	54,3
San Juan	721.084	53,9
San Luis	609.398	59,8
Santa Cruz	1.573.462	49,8
Santa Fe	3.127.615	52,7
Santiago del Estero	447.793	36,7
Tierra del Fuego	756.882	39,2
Tucumán	1.268.533	36,2

Fuente: INDEC, Dirección Nacional de Estadísticas y Precios de la Producción y el Comercio. Dirección de Estadísticas del Sector Terciario y Precios.

Cuadro 7. Supermercados. Ventas totales a precios corrientes por grupo de artículos según jurisdicción, en miles de pesos. Octubre de 2019

Grupo de artículos	Total	Ciudad Autónoma de Buenos Aires	24 partidos del Gran Buenos Aires	Resto de Buenos Aires	Catamarca
Miles de pesos					
Total	66.420.067	10.603.870	15.623.229	7.038.745	439.030
Bebidas	7.461.790	1.284.019	1.903.810	664.642	46.056
Almacén	17.954.163	2.587.092	3.926.082	1.953.242	110.452
Panadería	2.406.648	629.746	636.256	200.719	10.705
Lácteos	7.943.437	1.723.013	2.069.092	969.029	35.215
Carnes	6.960.971	1.077.708	1.568.281	643.893	47.718
Verdulería y frutería	2.138.225	393.268	411.143	251.173	7.666
Alimentos preparados y rotisería	669.308	182.870	184.906	40.315	2.118
Artículos de limpieza y perfumería	10.057.395	1.517.258	2.338.197	1.056.714	76.672
Indumentaria, calzado y textiles para el hogar	1.403.170	126.956	321.300	156.565	8.094
Electrónicos y artículos para el hogar	4.714.286	391.796	1.156.473	716.411	55.774
Otros	4.710.674	690.143	1.107.689	386.041	38.561

Grupo de artículos	Chaco	Chubut	Córdoba	Corrientes	Entre Ríos
Miles de pesos					
Total	630.476	2.123.368	5.973.637	966.263	1.420.271
Bebidas	58.390	227.427	763.257	105.579	148.180
Almacén	166.732	668.373	1.904.794	216.219	373.052
Panadería	17.031	46.807	150.883	48.232	37.651
Lácteos	50.653	195.115	620.669	81.492	160.706
Carnes	57.983	163.518	548.029	123.391	127.277
Verdulería y frutería	12.420	100.940	171.450	30.906	41.198
Alimentos preparados y rotisería	18.182	10.082	22.027	23.175	9.396
Artículos de limpieza y perfumería	106.073	333.452	1.020.047	112.246	238.662
Indumentaria, calzado y textiles para el hogar	12.253	70.634	82.915	25.269	35.732
Electrónicos y artículos para el hogar	59.115	128.063	317.812	95.237	117.830
Otros	71.643	178.958	371.755	104.517	130.588

Grupo de artículos	Formosa	Jujuy	La Pampa	La Rioja	Mendoza
Miles de pesos					
Total	512.592	980.403	672.860	373.785	3.434.961
Bebidas	42.207	103.416	67.698	33.682	394.772
Almacén	144.608	272.049	189.065	93.237	1.102.137
Panadería	16.503	19.028	14.969	10.285	80.896
Lácteos	39.399	94.969	64.412	31.562	306.808
Carnes	52.381	125.891	75.064	45.520	465.637
Verdulería y frutería	17.240	8.310	31.946	7.902	40.818
Alimentos preparados y rotisería	9.285	3.542	4.878	1.919	16.346
Artículos de limpieza y perfumería	70.947	233.925	106.171	57.435	512.638
Indumentaria, calzado y textiles para el hogar	s	9.445	15.996	8.192	114.886
Electrónicos y artículos para el hogar	s	59.084	44.063	31.129	204.705
Otros	47.971	50.743	58.599	52.921	195.320

(continúa)

Cuadro 7. (conclusión)

Grupo de artículos	Misiones	Neuquén	Río Negro	Salta	San Juan
Miles de pesos					
Total	1.032.188	2.529.951	2.267.018	1.292.652	721.084
Bebidas	89.105	228.918	230.268	161.568	58.417
Almacén	314.335	646.482	620.496	320.119	191.318
Panadería	76.713	75.071	61.765	24.214	10.877
Lácteos	98.854	240.211	254.318	95.597	51.049
Carnes	98.582	383.013	275.999	178.582	63.278
Verdulería y frutería	22.013	113.821	105.784	15.333	10.392
Alimentos preparados y rotisería	41.270	17.725	7.055	8.170	2.422
Artículos de limpieza y perfumería	108.653	358.280	323.355	223.113	102.495
Indumentaria, calzado y textiles para el hogar	16.051	78.924	57.253	24.756	23.823
Electrónicos y artículos para el hogar	70.969	209.250	197.379	146.442	70.416
Otros	95.643	178.254	133.346	94.758	136.598

Grupo de artículos	San Luis	Santa Cruz	Santa Fe	Santiago del Estero	Tierra del Fuego, Antártida e Islas del Atlántico Sur	Tucumán
Miles de pesos						
Total	609.398	1.573.462	3.127.615	447.793	756.882	1.268.533
Bebidas	63.680	183.362	324.496	53.391	76.243	149.208
Almacén	168.719	475.693	845.090	119.185	226.528	319.062
Panadería	13.994	30.164	140.691	9.457	14.805	29.186
Lácteos	52.921	154.310	337.223	37.881	72.256	106.685
Carnes	56.703	175.689	349.920	39.940	87.304	129.669
Verdulería y frutería	14.476	96.198	121.248	11.184	79.134	22.263
Alimentos preparados y rotisería	2.247	s	43.301	3.729	s	9.436
Artículos de limpieza y perfumería	92.605	237.969	468.604	71.474	97.253	193.156
Indumentaria, calzado y textiles para el hogar	22.226	s	82.666	8.270	20.398	29.546
Electrónicos y artículos para el hogar	65.695	77.433	179.876	49.884	s	169.599
Otros	56.130	99.193	234.500	43.398	42.682	110.721

Fuente: INDEC, Dirección Nacional de Estadísticas y Precios de la Producción y el Comercio. Dirección de Estadísticas del Sector Terciario y Precios.

Cuadro 8. Supermercados. Ventas totales a precios corrientes por boca de expendio y por operación, según jurisdicción, en miles de pesos, unidades, metro cuadrado y pesos. Octubre de 2019

Jurisdicción	Ventas totales	Cantidad de bocas	Ventas por boca	Superficie del área de ventas	Ventas por m ²	Cantidad de operaciones	Ventas por operación
	Miles de pesos	Unidades	Miles de pesos	m ²	Pesos	Unidades	Pesos
Total	66.420.067	2.941	22.584	3.235.910	20.526	76.490.320	868
Ciudad Autónoma de Buenos Aires	10.603.870	899	11.795	468.034	22.656	18.120.633	585
24 partidos del Gran Buenos Aires	15.623.229	538	29.039	714.051	21.880	14.014.536	1.115
Resto de Buenos Aires	7.038.745	320	21.996	362.711	19.406	6.877.448	1.023
Catamarca	439.030	10	43.903	15.073	29.127	373.908	1.174
Chaco	630.476	26	24.249	32.016	19.693	776.794	812
Chubut	2.123.368	56	37.917	79.176	26.818	1.834.478	1.157
Córdoba	5.973.637	225	26.549	360.821	16.556	5.924.006	1.008
Corrientes	966.263	52	18.582	55.359	17.454	2.101.272	460
Entre Ríos	1.420.271	108	13.151	90.927	15.620	1.916.395	741
Formosa	512.592	17	30.152	32.504	15.770	1.217.012	421
Jujuy	980.403	40	24.510	55.822	17.563	1.230.050	797
La Pampa	672.860	25	26.914	25.335	26.559	589.049	1.142
La Rioja	373.785	14	26.699	15.533	24.064	429.205	871
Mendoza	3.434.961	153	22.451	244.346	14.058	3.658.723	939
Misiones	1.032.188	15	68.813	34.052	30.312	1.053.611	980
Neuquén	2.529.951	67	37.760	94.566	26.753	2.108.004	1.200
Río Negro	2.267.018	81	27.988	87.981	25.767	2.319.153	978
Salta	1.292.652	50	25.853	63.253	20.436	1.501.674	861
San Juan	721.084	26	27.734	52.856	13.642	647.805	1.113
San Luis	609.398	16	38.087	32.168	18.944	712.770	855
Santa Cruz	1.573.462	35	44.956	48.023	32.765	1.353.605	1.162
Santa Fe	3.127.615	100	31.276	154.280	20.272	5.431.896	576
Santiago del Estero	447.793	15	29.853	29.090	15.393	483.567	926
Tierra del Fuego	756.882	16	47.305	22.155	34.163	672.520	1.125
Tucumán	1.268.533	37	34.285	65.776	19.286	1.142.206	1.111

Fuente: INDEC, Dirección Nacional de Estadísticas y Precios de la Producción y el Comercio. Dirección de Estadísticas del Sector Terciario y Precios.

Índice de ventas totales a precios corrientes, a precios constantes e índice de precios implícitos

El índice de ventas totales a precios corrientes aumentó 53,0% en octubre de 2019 respecto a octubre de 2018. Por su parte el índice de ventas totales a precios constantes cayó 1,3% en octubre de 2019 respecto al mismo mes del año anterior.

Cuadro 9.1 Supermercados. Índice de ventas totales a precios corrientes y a precios constantes, base año 2017=100, en números índice y variación porcentual. Enero 2018-octubre 2019

Período	Índice de ventas totales a precios corrientes	Variación porcentual respecto al mismo mes del año anterior	Índice de ventas totales a precios constantes	Variación porcentual respecto al mismo mes del año anterior
	Números índice	%	Números índice	%
2018* Enero	106,0	16,6	97,2	-2,7
Febrero	103,6	22,1	93,3	1,7
Marzo	119,3	31,5	104,9	9,5
Abril	111,4	17,1	96,1	-2,3
Mayo	114,7	25,6	96,1	3,1
Junio	125,2	31,6	99,9	4,2
Julio	128,2	26,0	98,3	-2,8
Agosto	128,9	26,8	95,5	-4,1
Septiembre	130,3	30,8	88,4	-7,9
Octubre	141,8	33,8	91,0	-9,9
Noviembre	146,4	33,4	90,5	-12,4
Diciembre	186,8	40,3	113,2	-8,7
2019* Enero	148,3	39,9	86,9	-10,7
Febrero	145,6	40,5	82,0	-12,1
Marzo	166,9	39,9	89,7	-14,5
Abril	162,2	45,6	84,0	-12,6
Mayo	165,9	44,7	83,2	-13,5
Junio	177,8	42,1	86,7	-13,2
Julio	179,8	40,2	85,8	-12,7
Agosto	195,0	51,3	88,6	-7,3
Septiembre	189,2	45,1	80,6	-8,8
Octubre	216,8	53,0	89,8	-1,3

Fuente: INDEC, Dirección Nacional de Estadísticas y Precios de la Producción y el Comercio. Dirección de Estadísticas del Sector Terciario y Precios.

El índice de precios implícitos para octubre de 2019 mostró una variación porcentual de 55,0% respecto al mismo mes del año anterior, y una variación porcentual de 2,9% respecto al mes anterior.

Cuadro 9.2 Supermercados. Índice de precios implícitos, base año 2017=100, en números índice y variación porcentual. Enero 2018-octubre 2019

Período	Índice de precios implícitos	Variación porcentual	
		respecto al mismo mes del año anterior	respecto al mes anterior
	Números índice	%	
2018* Enero	109,1	19,8	1,6
Febrero	111,1	20,1	1,9
Marzo	113,7	20,0	2,4
Abril	115,9	19,8	1,9
Mayo	119,3	21,8	3,0
Junio	125,3	26,3	5,0
Julio	130,4	29,6	4,1
Agosto	135,0	32,2	3,5
Septiembre	147,4	42,1	9,2
Octubre	155,9	48,6	5,7
Noviembre	161,7	52,3	3,8
Diciembre	164,9	53,6	2,0
2019* Enero	170,7	56,6	3,5
Febrero	177,6	59,9	4,0
Marzo	186,0	63,6	4,7
Abril	193,1	66,6	3,8
Mayo	199,5	67,2	3,3
Junio	205,2	63,8	2,9
Julio	209,6	60,7	2,1
Agosto	220,2	63,2	5,1
Septiembre	234,7	59,2	6,6
Octubre	241,5	55,0	2,9

Nota: el índice de precios implícitos de las ventas totales en los supermercados es un índice tipo Paasche, es decir, mide una canasta de bienes de ponderaciones móviles. En consecuencia, cuando se realizan comparaciones respecto a un período distinto de la base (año 2017=100), la variación de precios resultante se verá afectada por los cambios en la composición de la canasta de bienes considerada en cada período. Por lo tanto, las variaciones que se presentan en este cuadro son aproximadas y no pueden compararse con las de un índice de precios tipo Laspeyres.

Fuente: INDEC, Dirección Nacional de Estadísticas y Precios de la Producción y el Comercio. Dirección de Estadísticas del Sector Terciario y Precios.

Personal ocupado asalariado, salarios brutos y contribuciones patronales

El personal ocupado total en octubre de 2019 ascendió a 94.603 asalariados, de los cuales 10.713 poseen cargos jerárquicos, lo que representa el 11,3% del total de ocupados; el 88,7% restante se compone de cajeros, administrativos y repositores, que suman un total de 83.890 ocupados.

El costo laboral del mes asciende a 6.112.929 miles de pesos, lo que representa una variación respecto a octubre de 2018 de 39,5%. Los sueldos y salarios brutos, en octubre de 2019, ascienden a 4.833.453 miles de pesos, lo cual muestra una variación respecto al mismo mes del año anterior de 42,3%. Las contribuciones patronales fueron 1.279.475 miles de pesos y su variación respecto a octubre de 2018 fue de 29,8%.

Los salarios brutos promedio en octubre de 2019 fueron: 90.405 pesos para "Gerentes, supervisores y otro personal jerárquico" y de 46.072 pesos para "Cajeros, administrativos, repositores y otros". En el caso de los asalariados de mayor jerarquía que componen este panel, hubo una variación porcentual de 42,3% en octubre de 2019 respecto al mismo mes del año anterior. Asimismo, los "Cajeros, administrativos, repositores y otros" alcanzaron una variación porcentual en octubre de 2019 respecto de octubre de 2018 de 49,1%.

Cuadro 10. Supermercados. Personal ocupado, costo laboral y sueldos y salarios promedio, en miles de pesos, pesos y variación porcentual. Octubre de 2019

Personal ocupado, costo laboral y sueldos y salarios promedio	Unidad de medida	Total	Variación porcentual	
			respecto al mismo mes del año anterior	respecto al mes anterior
			%	
Personal ocupado		94.603	-3,7	-0,1
Gerentes, supervisores y otro personal jerárquico		10.713	-3,3	-0,2
Cajeros, administrativos, repositores y otros		83.890	-3,7	-0,1
Costo laboral	Miles de pesos	6.112.929	39,5	2,9
Sueldos y salarios brutos (1)	Miles de pesos	4.833.453	42,3	3,2
Contribuciones patronales	Miles de pesos	1.279.475	29,8	1,7
Gerentes, supervisores y otro personal jerárquico	Miles de pesos	1.213.392	36,2	0,5
Sueldos y salarios brutos	Miles de pesos	968.508	37,7	1,1
Contribuciones patronales	Miles de pesos	244.884	30,8	-1,8
Cajeros, administrativos, repositores y otros	Miles de pesos	4.899.537	40,3	3,5
Sueldos y salarios brutos	Miles de pesos	3.864.945	43,5	3,7
Contribuciones patronales	Miles de pesos	1.034.591	29,6	2,6
Sueldos y salarios promedio (1)	Pesos	51.092	47,8	3,3
Gerentes, supervisores y otro personal jerárquico	Pesos	90.405	42,3	1,3
Cajeros, administrativos, repositores y otros	Pesos	46.072	49,1	3,8

(1) El concepto "Sueldos y salarios brutos" incluye el salario básico, salario anual complementario (aguinaldo), comisiones, premios, bonificaciones, horas extras, vacaciones, enfermedad y toda retribución tanto remunerativa como no remunerativa.

Fuente: INDEC, Dirección Nacional de Estadísticas y Precios de la Producción y el Comercio. Dirección de Estadísticas del Sector Terciario y Precios.

Encuesta de Autoservicios Mayoristas

Ventas totales a precios corrientes y a precios constantes

Las ventas a precios corrientes para octubre de 2019 relevadas en la Encuesta de Autoservicios Mayoristas sumaron un total de 11.004,8 millones de pesos, lo que representa un incremento de 61,2% respecto al mismo mes del año anterior (ver Anexo).

Las ventas a precios constantes de diciembre de 2016, durante octubre de 2019, sumaron un total de 3.984,3 millones de pesos, lo que representa un aumento de 3,5% respecto a octubre de 2018.

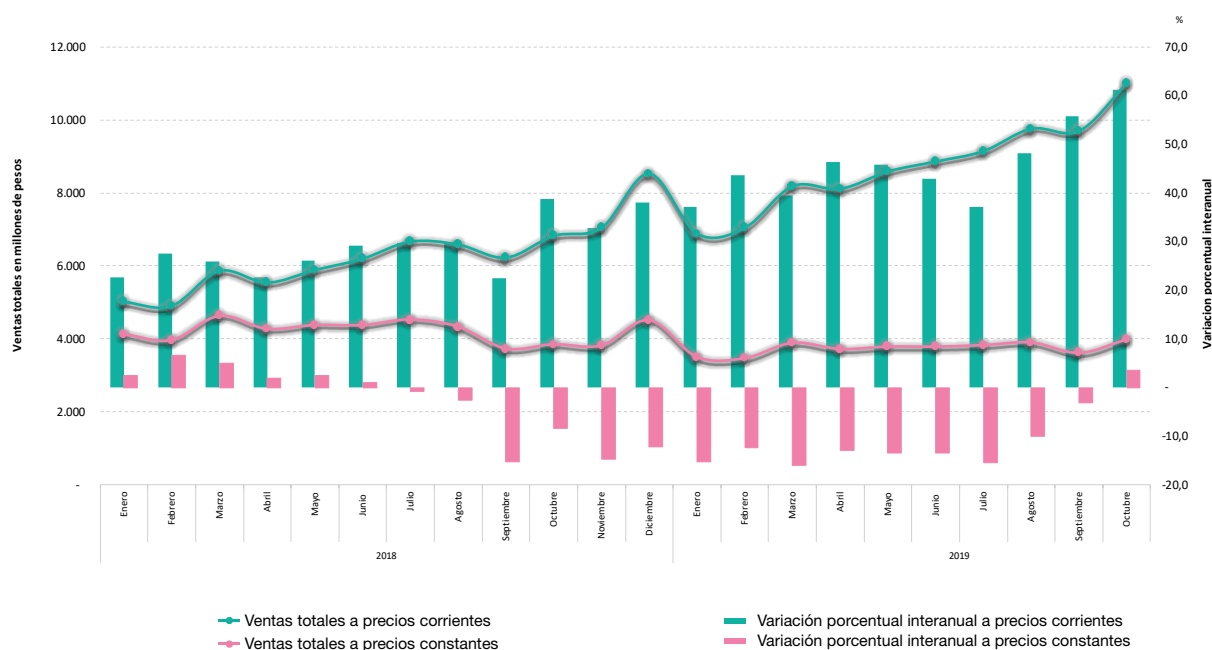
Cuadro 11. Autoservicios mayoristas. Ventas totales a precios corrientes y a precios constantes, en millones de pesos y variaciones porcentuales. Enero 2018-octubre 2019

Periodo	Ventas totales		Variación porcentual respecto al mismo período del año anterior	
	a precios corrientes	a precios constantes	a precios corrientes	a precios constantes
	Millones de pesos		%	
Acumulado 10 meses de 2018	59.730,1	42.176,1	27,6	-0,9
Acumulado 10 meses de 2019	87.284,7	37.464,0	46,1	-11,2
2018* Enero	5.019,9	4.129,9	22,6	2,5
Febrero	4.902,5	3.960,0	27,6	6,6
Marzo	5.867,6	4.626,9	25,9	5,0
Abril	5.545,5	4.272,0	22,6	1,8
Mayo	5.887,5	4.376,0	26,1	2,4
Junio	6.197,4	4.373,0	29,1	1,0
Julio	6.667,2	4.526,8	29,6	-0,8
Agosto	6.587,9	4.331,6	29,7	-2,7
Septiembre	6.228,7	3.731,3	22,4	-15,2
Octubre	6.825,9	3.848,5	38,8	-8,4
Noviembre	7.040,9	3.818,3	32,7	-14,6
Diciembre	8.526,4	4.511,8	38,1	-12,3
2019* Enero	6.886,6	3.502,5	37,2	-15,2
Febrero	7.043,2	3.467,0	43,7	-12,4
Marzo	8.185,4	3.888,3	39,5	-16,0
Abril	8.112,0	3.717,5	46,3	-13,0
Mayo	8.588,7	3.784,0	45,9	-13,5
Junio	8.860,5	3.783,6	43,0	-13,5
Julio	9.146,8	3.825,9	37,2	-15,5
Agosto	9.759,8	3.897,8	48,1	-10,0
Septiembre	9.696,8	3.613,1	55,7	-3,2
Octubre	11.004,8	3.984,3	61,2	3,5

Nota: incluye las ventas facturadas por un responsable inscripto a un consumidor final, monotributista o exento, las denominadas "factura B".

Fuente: INDEC, Dirección Nacional de Estadísticas y Precios de la Producción y el Comercio. Dirección de Estadísticas del Sector Terciario y Precios.

Gráfico 6. Autoservicios mayoristas. Ventas totales a precios corrientes y a precios constantes, en millones de pesos y variación porcentual. Enero 2018-octubre 2019



Fuente: INDEC, Dirección Nacional de Estadísticas y Precios de la Producción y el Comercio. Dirección de Estadísticas del Sector Terciario y Precios.

Ventas totales a precios corrientes por canal de venta y medio de pago

Las ventas de los autoservicios mayoristas que se efectúan en el salón de ventas son aquellas compras realizadas por parte de los consumidores en forma presencial en el salón comercial, por otro lado, las compras que se realizan por canales *online* son aquellas ventas concretadas a través de internet y telefónicamente.

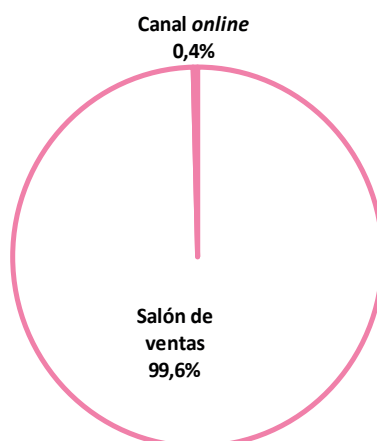
En octubre de 2019 las ventas totales a precios corrientes en el salón de ventas ascendieron a 10.962.408 miles de pesos, lo que representa un 99,6% de las ventas totales y muestra un aumento del 61,3% respecto a octubre de 2018. Por su parte, las ventas totales a precios corrientes por canales *online* sumaron 42.434 miles de pesos, lo que representa un 0,4% de las ventas totales y un aumento de 43,5% respecto al mismo mes del año anterior.

Cuadro 12. Autoservicios mayoristas. Ventas totales a precios corrientes por canal de venta, en miles de pesos, variación y composición porcentual. Octubre de 2019

Canal de venta	Ventas totales a precios corrientes	Variación porcentual respecto al mismo mes del año anterior	Composición porcentual
	Miles de pesos	%	
Total	11.004.841	61,2	100,0
Salón de ventas	10.962.408	61,3	99,6
Canales <i>online</i>	42.434	43,5	0,4

Fuente: INDEC, Dirección Nacional de Estadísticas y Precios de la Producción y el Comercio. Dirección de Estadísticas del Sector Terciario y Precios.

Gráfico 7. Autoservicios mayoristas. Ventas totales a precios corrientes por canal comercial, composición porcentual. Octubre de 2019



Fuente: INDEC, Dirección Nacional de Estadísticas y Precios de la Producción y el Comercio. Dirección de Estadísticas del Sector Terciario y Precios.

Las ventas en los autoservicios mayoristas se pueden discriminar según el medio de pago con el que se realizan, los cuales comprenden efectivo, tarjeta de crédito, tarjeta de débito y otros medios de pagos como vales, cuponeras, ticket canasta, *gift card*, etc.

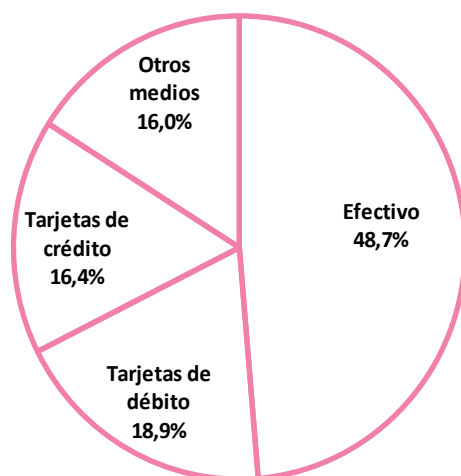
En octubre de 2019 las ventas totales a precios corrientes realizadas en efectivo ascendieron a 5.355.559 miles de pesos, lo que representa un 48,7% de las ventas totales y muestra un aumento del 39,5% respecto a octubre de 2018; por su parte, las efectuadas mediante tarjeta de débito sumaron 2.082.957 miles de pesos, lo que representa un 18,9% de las ventas totales y una variación positiva de 72,0% respecto al mismo mes del año anterior; las ventas totales a precios corrientes abonadas con tarjeta de crédito sumaron un total de 1.802.947 miles de pesos, lo que representa un 16,4% de las ventas totales y una variación porcentual respecto a octubre de 2018 de 73,9%; por último, las realizadas mediante otros medios de pago ascendieron a 1.763.378 miles de pesos, lo que representa un 16,0% del total y un aumento del 138,3% respecto al mismo mes del año anterior.

Cuadro 13. Autoservicios mayoristas. Ventas totales a precios corrientes por medio de pago, en miles de pesos, variación y composición porcentual. Octubre de 2019

Medios de pago	Ventas totales a precios corrientes	Variación porcentual respecto al mismo mes del año anterior	Composición porcentual
	Miles de pesos	%	
Total	11.004.841	61,2	100,0
Efectivo	5.355.559	39,5	48,7
Tarjetas de débito	2.082.957	72,0	18,9
Tarjetas de crédito	1.802.947	73,9	16,4
Otros medios	1.763.378	138,3	16,0

Fuente: INDEC, Dirección Nacional de Estadísticas y Precios de la Producción y el Comercio. Dirección de Estadísticas del Sector Terciario y Precios.

Gráfico 8. Autoservicios mayoristas. Ventas totales a precios corrientes por medio de pago, composición porcentual. Octubre de 2019



Fuente: INDEC, Dirección Nacional de Estadísticas y Precios de la Producción y el Comercio. Dirección de Estadísticas del Sector Terciario y Precios.

Ventas totales a precios corrientes por grupo de artículos y jurisdicción

En las ventas totales a precios corrientes, durante octubre de 2019, los grupos de artículos con los aumentos más significativos respecto al mismo mes del año anterior son: “Electrónicos y artículos para el hogar”, 206,0%; “Indumentaria, calzado y textiles para el hogar”, 67,5%; “Artículos de limpieza y perfumería”, 66,5%; y “Lácteos”, 66,4%.

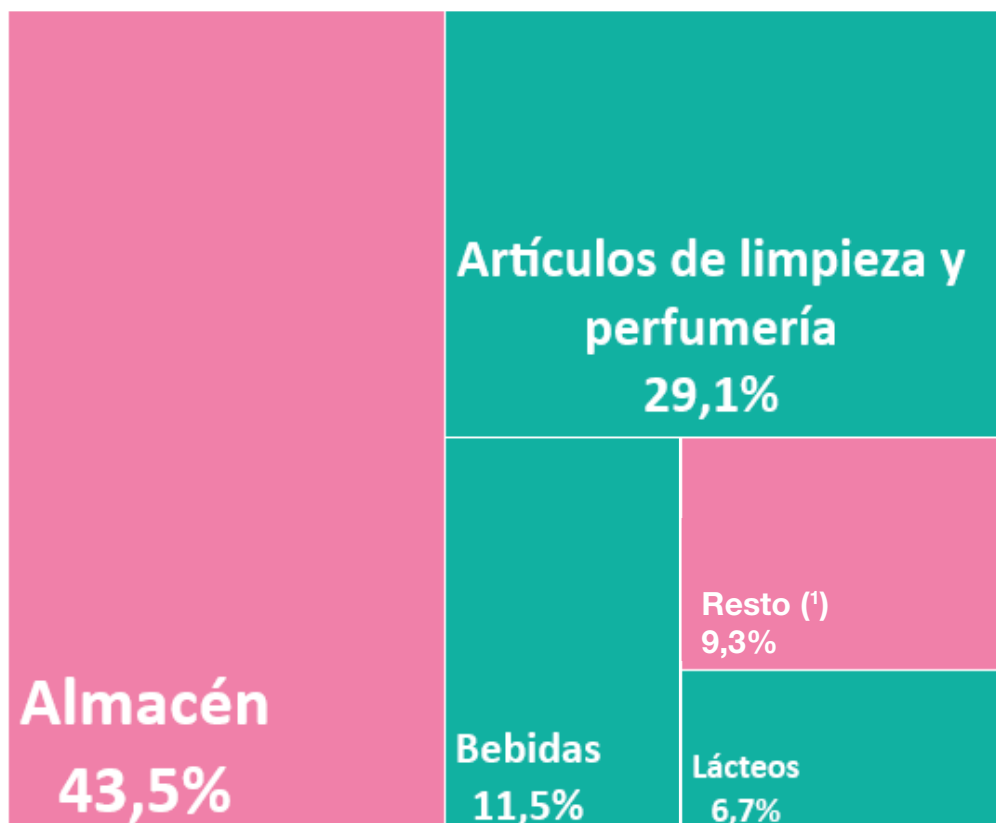
Cuadro 14. Autoservicios mayoristas. Ventas totales a precios corrientes por grupo de artículos, en miles de pesos, variación y composición porcentual. Octubre de 2019

Grupo de artículos	Ventas totales a precios corrientes	Variación porcentual respecto al mismo mes del año anterior	Composición porcentual
	Miles de pesos	%	
Total	11.004.841	61,2	100,0
Bebidas	1.262.845	42,7	11,5
Almacén	4.781.868	63,9	43,5
Panadería	23.395	22,5	0,2
Lácteos	739.381	66,4	6,7
Carnes	158.337	24,5	1,4
Verdulería y frutería	21.759	-36,7	0,2
Artículos de limpieza y perfumería	3.202.505	66,5	29,1
Indumentaria, calzado y textiles para el hogar	2.948	67,5	0,0
Electrónicos y artículos para el hogar	230.350	206,0	2,1
Otros	581.452	46,0	5,3

Fuente: INDEC, Dirección Nacional de Estadísticas y Precios de la Producción y el Comercio. Dirección de Estadísticas del Sector Terciario y Precios.

Gráfico 9.

Autoservicios mayoristas. Ventas totales a precios corrientes por grupo de artículos, composición porcentual. Octubre de 2019



(*) "Resto" incluye las ventas de los rubros Panadería, Carnes, Verdulería y frutería, Indumentaria, calzado y textiles para el hogar, Electrónicos y artículos para el Hogar, y Otros.

Fuente: INDEC, Dirección Nacional de Estadísticas y Precios de la Producción y el Comercio. Dirección de Estadísticas del Sector Terciario y Precios.

En octubre de 2019 las ventas a precios corrientes en la Ciudad Autónoma de Buenos Aires registraron una variación porcentual de 92,2% respecto al mismo mes del año anterior; en los 24 partidos del Gran Buenos Aires, 65,8%; y Resto del país, 56,2%.

Cuadro 15.

Autoservicios mayoristas. Ventas totales a precios corrientes por jurisdicción, en miles de pesos y variación porcentual. Octubre de 2019

Jurisdicción	Ventas totales a precios corrientes	Variación porcentual respecto al mismo mes del año anterior
	Miles de pesos	%
Total	11.004.841	61,2
Ciudad Autónoma de Buenos Aires	459.755	92,2
24 partidos del Gran Buenos Aires	4.454.408	65,8
Resto del país	6.090.678	56,2

Fuente: INDEC, Dirección Nacional de Estadísticas y Precios de la Producción y el Comercio. Dirección de Estadísticas del Sector Terciario y Precios.

Cuadro 16. Autoservicios mayoristas. Ventas totales a precios corrientes por grupo de artículos según jurisdicción, en miles de pesos. Octubre de 2019

Grupo de artículos	Total	Ciudad Autónoma de Buenos Aires	24 partidos del Gran Buenos Aires	Resto del país
Miles de pesos				
Total	11.004.841	459.755	4.454.408	6.090.678
Bebidas	1.262.845	55.354	564.237	643.254
Almacén	4.781.868	175.248	1.938.657	2.667.964
Panadería	23.395	-	7.710	15.685
Lácteos	739.381	33.877	290.290	415.214
Carnes	158.337	s	s	103.791
Verdulería y frutería	21.759	s	s	10.220
Artículos de limpieza y perfumería	3.202.505	146.860	1.273.716	1.781.929
Indumentaria, calzado y textiles para el hogar	2.948	s	s	1.848
Electrónicos y artículos para el hogar	230.350	21.311	104.282	104.758
Otros	581.452	24.554	210.884	346.014

Fuente: INDEC, Dirección Nacional de Estadísticas y Precios de la Producción y el Comercio. Dirección de Estadísticas del Sector Terciario y Precios.

Cuadro 17. Autoservicios mayoristas. Ventas totales a precios corrientes por boca de expendio, metro cuadrado y por operación según jurisdicción, en miles de pesos, unidades, metro cuadrado y pesos. Octubre de 2019

Jurisdicción	Ventas totales	Cantidad de bocas	Ventas por boca	Superficie del área de ventas	Ventas por m ²	Cantidad de operaciones	Ventas por operación
	Miles de pesos	Unidades	Miles de pesos	m ²	Pesos	Unidades	Pesos
Total	11.004.841	192	57.317	976.544	11.269	3.047.282	3.611
Ciudad Autónoma de Buenos Aires	459.755	6	76.626	35.832	12.831	124.656	3.688
24 partidos del Gran Buenos Aires	4.454.408	72	61.867	380.441	11.709	1.006.311	4.426
Resto del país	6.090.678	114	53.427	560.271	10.871	1.916.315	3.178

Fuente: INDEC, Dirección Nacional de Estadísticas y Precios de la Producción y el Comercio. Dirección de Estadísticas del Sector Terciario y Precios.

Índice de ventas totales a precios corrientes, a precios constantes e índice de precios implícitos

El índice de ventas totales a precios corrientes aumentó 61,2% en octubre de 2019 respecto a octubre de 2018; por su parte, el índice de ventas totales a precios constantes aumentó 3,5% en octubre de 2019 respecto al mismo mes del año anterior.

Cuadro 18.1 Autoservicios mayoristas. Índice de ventas totales a precios corrientes y a precios constantes, base año 2017=100, en números índice y variación porcentual. Enero 2018-octubre 2019

Período	Índice de ventas totales a precios corrientes	Variación porcentual respecto al mismo mes del año anterior	Índice de ventas totales a precios constantes	Variación porcentual respecto al mismo mes del año anterior
	Números índice	%	Números índice	%
2018* Enero	103,3	22,6	95,0	2,5
Febrero	100,9	27,6	91,1	6,6
Marzo	120,8	25,9	106,4	5,0
Abril	114,1	22,6	98,3	1,8
Mayo	121,2	26,1	100,6	2,4
Junio	127,6	29,1	100,6	1,0
Julio	137,2	29,6	104,1	-0,8
Agosto	135,6	29,7	99,6	-2,7
Septiembre	128,2	22,4	85,8	-15,2
Octubre	140,5	38,8	88,5	-8,4
Noviembre	144,9	32,7	87,8	-14,6
Diciembre	175,5	38,1	103,8	-12,3
2019* Enero	141,7	37,2	80,6	-15,2
Febrero	145,0	43,7	79,7	-12,4
Marzo	168,5	39,5	89,4	-16,0
Abril	167,0	46,3	85,5	-13,0
Mayo	176,8	45,9	87,0	-13,5
Junio	182,4	43,0	87,0	-13,5
Julio	188,3	37,2	88,0	-15,5
Agosto	200,9	48,1	89,6	-10,0
Septiembre	199,6	55,7	83,1	-3,2
Octubre	226,5	61,2	91,6	3,5

Fuente: INDEC, Dirección Nacional de Estadísticas y Precios de la Producción y el Comercio. Dirección de Estadísticas del Sector Terciario y Precios.

El índice de precios implícitos para octubre de 2019 mostró una variación porcentual de 55,7% respecto al mismo mes del año anterior, y una variación porcentual de 2,9% respecto al mes anterior.

Cuadro 18.2 Autoservicios mayoristas. Índice de precios implícitos, base año 2017=100, en números índice y variación porcentual. Enero 2018-octubre 2019

Período	Índice de precios implícitos	Variación porcentual		
		respecto al mismo mes del año anterior	respecto al mes anterior	
Números índice		%		
2018*	Enero	108,8	19,6	1,2
	Febrero	110,8	19,7	1,8
	Marzo	113,5	19,9	2,4
	Abril	116,2	20,4	2,4
	Mayo	120,4	23,1	3,6
	Junio	126,8	27,9	5,3
	Julio	131,8	30,7	3,9
	Agosto	136,1	33,2	3,3
	Septiembre	149,4	44,3	9,8
	Octubre	158,7	51,5	6,2
	Noviembre	165,0	55,4	4,0
	Diciembre	169,1	57,3	2,5
2019*	Enero	176,0	61,8	4,0
	Febrero	181,8	64,1	3,3
	Marzo	188,4	66,0	3,6
	Abril	195,3	68,1	3,7
	Mayo	203,1	68,7	4,0
	Junio	209,6	65,2	3,2
	Julio	214,0	62,3	2,1
	Agosto	224,1	64,6	4,7
	Septiembre	240,2	60,8	7,2
	Octubre	247,2	55,7	2,9

Nota: el índice de precios implícitos de las ventas totales en los autoservicios mayoristas es un índice tipo Paasche, es decir, mide una canasta de bienes de ponderaciones móviles. En consecuencia, cuando se realizan comparaciones respecto a un período distinto de la base (año 2017=100), la variación de precios resultante se verá afectada por los cambios en la composición de la canasta de bienes considerada en cada período. Por lo tanto, las variaciones que se presentan en este cuadro son aproximadas y no pueden compararse con las de un índice de precios tipo Laspeyres.

Fuente: INDEC, Dirección Nacional de Estadísticas y Precios de la Producción y el Comercio. Dirección de Estadísticas del Sector Terciario y Precios.

Personal ocupado asalariado, salarios brutos y contribuciones patronales

El personal ocupado total en octubre de 2019 ascendió a 11.948 asalariados, de los cuales 1.565 poseen cargos jerárquicos, lo que representa el 13,1% del total de ocupados; el 86,9% restante se compone de cajeros, administrativos y repositores, que suman un total de 10.383 ocupados.

El costo laboral del mes ascendió a 762.641 miles de pesos, lo que presenta una variación respecto a octubre de 2018 de 36,8%. Los sueldos y salarios brutos, en octubre de 2019, ascendieron a 603.832 miles de pesos, lo cual muestra una variación respecto al mismo mes del año anterior de 39,3%. Las contribuciones patronales fueron 158.809 miles de pesos y su variación respecto a octubre de 2018 fue de 28,3%.

Los salarios brutos promedio en octubre de 2019 fueron: 78.708 pesos para “Gerentes, supervisores y otro personal jerárquico” y 46.292 pesos para “Cajeros, administrativos, repositores y otros”. En el caso de los asalariados de mayor jerarquía que componen este panel, hubo una variación porcentual de 32,8% en octubre de 2019 respecto al mismo mes del año anterior. Asimismo, “Cajeros, administrativos, repositores y otros” alcanzó una variación porcentual en octubre de 2019 respecto de octubre de 2018 de 37,6%.

Cuadro 19. Autoservicios mayoristas. Personal ocupado, costo laboral y sueldos y salarios promedio, en miles de pesos, pesos y variación porcentual. Octubre de 2019

Personal ocupado, costo laboral y sueldos y salarios promedio	Unidad de medida	Total	Variación porcentual	
			respecto al mismo mes del año anterior	respecto al mes anterior
			%	
Personal ocupado		11.948	1,7	0,1
Gerentes, supervisores y otro personal jerárquico		1.565	3,8	0,4
Cajeros, administrativos, repositores y otros		10.383	1,4	0,0
Costo laboral	Miles de pesos	762.641	36,8	4,4
Sueldos y salarios brutos (¹)	Miles de pesos	603.832	39,3	3,9
Contribuciones patronales	Miles de pesos	158.809	28,3	6,3
Gerentes, supervisores y otro personal jerárquico	Miles de pesos	158.486	35,9	3,9
Sueldos y salarios brutos	Miles de pesos	123.177	38,0	1,4
Contribuciones patronales	Miles de pesos	35.309	29,2	13,6
Cajeros, administrativos, repositores y otros	Miles de pesos	604.155	37,1	4,5
Sueldos y salarios brutos	Miles de pesos	480.655	39,6	4,5
Contribuciones patronales	Miles de pesos	123.500	28,0	4,4
Sueldos y salarios promedio (¹)	Pesos	50.538	36,9	3,8
Gerentes, supervisores y otro personal jerárquico	Pesos	78.708	32,8	1,0
Cajeros, administrativos, repositores y otros	Pesos	46.292	37,6	4,5

(¹) El concepto “Sueldos y salarios brutos” incluye el salario básico, salario anual complementario (aguinaldo), comisiones, premios, bonificaciones, horas extras, vacaciones, enfermedad y toda retribución tanto remunerativa como no remunerativa.

Fuente: INDEC, Dirección Nacional de Estadísticas y Precios de la Producción y el Comercio. Dirección de Estadísticas del Sector Terciario y Precios.

Anexo

La Administración Federal de Ingresos Públicos (AFIP) emitió una resolución R.G. n° 4290/2018, con fecha 2 de agosto de 2018, que establece nuevas normas y procedimientos para el régimen de emisión de comprobantes. Dicha norma establece que los clientes de los autoservicios mayoristas deben estar registrados ante la empresa, de forma tal que la facturación al cliente quedará supeditada a los datos registrales, y no al tipo de factura que solicite. En consecuencia, en algunos casos donde los clientes solicitaban factura tipo "B" bajo este régimen se emitirá factura tipo "A" cuando correspondiera. A los efectos de proporcionar mayor información para el análisis de coyuntura, se presenta a continuación la facturación de los autoservicios mayoristas discriminada por tipo de facturación "A" y "B".

Cuadro 20. Autoservicios mayoristas. Facturación por tipo de comprobante, en millones de pesos y variaciones porcentuales. Enero 2018-octubre 2019

Período	Facturación tipo "A"	Variación porcentual respecto al mismo mes del año anterior	Facturación tipo "B"	Variación porcentual respecto al mismo mes del año anterior	Facturación tipo "A" y "B"	Variación porcentual respecto al mismo mes del año anterior
	Millones de pesos	%	Millones de pesos	%	Millones de pesos	%
2018* Enero	1.865,9	1,9	5.019,9	22,6	6.885,8	16,2
Febrero	1.697,4	4,8	4.902,5	27,6	6.599,9	20,9
Marzo	1.986,4	-0,4	5.867,6	25,9	7.853,9	18,0
Abril	1.924,5	10,0	5.545,5	22,6	7.470,0	19,1
Mayo	2.056,5	8,8	5.887,5	26,1	7.944,0	21,1
Junio	1.955,7	14,2	6.197,4	29,1	8.153,2	25,2
Julio	2.130,8	25,0	6.667,2	29,6	8.797,9	28,5
Agosto	2.293,6	25,6	6.587,9	29,7	8.881,5	28,6
Septiembre	2.558,5	48,2	6.228,7	22,4	8.787,2	28,9
Octubre	3.054,8	58,0	6.825,9	38,8	9.880,7	44,2
Noviembre	3.199,7	59,4	7.040,9	32,7	10.240,6	40,0
Diciembre	3.681,4	66,1	8.526,4	38,1	12.207,8	45,5
2019* Enero	3.399,9	82,2	6.886,6	37,2	10.286,6	49,4
Febrero	3.071,7	81,0	7.043,2	43,7	10.114,8	53,3
Marzo	3.634,4	83,0	8.185,4	39,5	11.819,8	50,5
Abril	3.500,1	81,9	8.112,0	46,3	11.612,1	55,4
Mayo	3.681,5	79,0	8.588,7	45,9	12.270,2	54,5
Junio	3.263,0	66,8	8.860,5	43,0	12.123,5	48,7
Julio	3.763,5	76,6	9.146,8	37,2	12.910,3	46,7
Agosto	3.953,7	72,4	9.759,8	48,1	13.713,5	54,4
Septiembre	3.688,4	44,2	9.696,8	55,7	13.385,2	52,3
Octubre	4.350,6	42,4	11.004,8	61,2	15.355,5	55,4

Fuente: INDEC, Dirección Nacional de Estadísticas y Precios de la Producción y el Comercio. Dirección de Estadísticas del Sector Terciario y Precios.

Enlace a mayores detalles

Pueden consultarse las series de la Encuesta de Supermercados y la Encuesta de Autoservicios Mayoristas desde enero de 2017 hasta el período de referencia del presente informe en los cuadros que se encuentran en formato digital disponibles en:

https://www.indec.gob.ar/ftp/cuadros/economia/sh_super_mayoristas.xls

Índice de cuadros web

Cuadro 1. Encuesta de Supermercados. Ventas totales a precios corrientes y a precios constantes, en millones de pesos y variaciones porcentuales

Cuadro 2. Encuesta de Supermercados. Ventas totales a precios corrientes por canal de venta y medio de pago, en miles de pesos

Cuadro 3. Encuesta de Supermercados. Ventas totales a precios corrientes por grupo de artículos y jurisdicción, en miles de pesos

Cuadro 4. Encuesta de Supermercados. Ventas totales a precios corrientes por boca de expendio, metro cuadrado y por operación según jurisdicción, en miles de pesos, unidades, metro cuadrado y pesos

Cuadro 5. Encuesta de Supermercados. Índice de ventas totales a precios corrientes y a precios constantes e índice de precios implícitos, base año 2017=100, en números índice y variación porcentual

Cuadro 6. Encuesta de Autoservicios Mayoristas. Ventas totales a precios corrientes y a precios constantes, en millones de pesos y variaciones porcentuales

Cuadro 7. Encuesta de Autoservicios Mayoristas. Ventas totales a precios corrientes por canal de venta y medio de pago, en miles de pesos

Cuadro 8. Encuesta de Autoservicios Mayoristas. Ventas totales a precios corrientes por grupo de artículos y jurisdicción, en miles de pesos

Cuadro 9. Encuesta de Autoservicios Mayoristas. Ventas totales a precios corrientes por boca de expendio, metro cuadrado y por operación según jurisdicción, en miles de pesos, unidades, metro cuadrado y pesos

Cuadro 10. Encuesta de Autoservicios Mayoristas. Índice de ventas totales a precios corrientes y a precios constantes e índice de precios implícitos, base año 2017=100, en números índice y variación porcentual

Cuadro 11. Encuesta de Autoservicios Mayoristas. Facturación por tipo de comprobante, en millones de pesos

Aspectos metodológicos

La Encuesta de Supermercados y la Encuesta de Autoservicios Mayoristas tienen como principal objetivo medir la evolución mensual de las ventas a los consumidores finales a través de ambos canales de comercialización y proveer información estadística continua para el análisis de coyuntura.

Su forma de colecta es mensual en formato digital. Las ventas facturadas que se relevan, en ambas encuestas, corresponden a las ventas realizadas durante el mes calendario de referencia, y están valuadas al precio de venta en el establecimiento vendedor, neto de bonificaciones o descuentos realizados en el local; se incluye el valor del impuesto al valor agregado (IVA), no así los cargos o intereses por financiación.

En la Encuesta de Autoservicios Mayoristas, las ventas facturadas, utilizadas para la construcción de los indicadores, son las efectuadas por un responsable inscripto a un consumidor final, mono-tributista o exento, es decir, se relevan solo aquellas facturas o tickets denominados “factura B”; se excluyen del cálculo las facturas o los tickets emitidos por un responsable inscripto a otro responsable inscripto, los cuales se indican como “factura A”.

Los deflatores que se utilizan en el cálculo de las ventas totales a precios constantes son elaborados a partir de distintas desagregaciones del índice de precios del consumidor (IPC nacional). Su descripción, según el Clasificador del Consumo Individual por Finalidad 1999 (COICOP, por sus siglas en inglés), y adaptada en el COICOP Argentina (2019), es:

Grupo de artículos	Código COICOP	Descripción
Bebidas	Grupos 01.2; 02.1	Bebidas no alcohólicas; Bebidas alcohólicas
Almacén	Clases 01.1.1; 01.1.5; 01.1.8; 01.1.9	Pan y cereales; Aceites, grasas y manteca; Azúcar, dulces, chocolate, golosinas, etc.; Otros alimentos
Panadería	Clase 01.1.1	Pan y cereales
Lácteos	Clase 01.1.4	Leche, productos lácteos, huevos y alimentos vegetales
Carnes	Clase 01.1.2	Carnes y derivados
Verdulería y frutería	Clases 01.1.6; 01.1.7	Frutas; Verduras, tubérculos y legumbres
Alimentos preparados y rotisería	Grupo 11.1	Restaurantes y comidas fuera del hogar
Artículos de limpieza y perfumería	Clase 05.6.1	Bienes para el hogar no durables
Indumentaria, calzado y textiles para el hogar	División 03; Clase 05.2.1	Prendas de vestir y calzado; Artículos textiles para el hogar
Electrónicos y artículos para el hogar	Grupos 05.3; 09.1	Artefactos para el hogar; Equipos audiovisuales, fotográficos y de procesamiento de la información
Otros	Bienes	Bienes

La metodología completa de la Encuesta de Supermercados y la Encuesta de Autoservicios Mayoristas se encuentra disponible en:

https://www.indec.gob.ar/ftp/cuadros/economia/metodologia30_supermercados_mayoristas.pdf