



Comercio
Vol. 4, n° 7



Encuesta de supermercados y autoservicios mayoristas

Enero de 2020

Informes técnicos. Vol. 4, nº 57

ISSN 2545-6636

Comercio. Vol. 4, nº 7

Encuesta de supermercados y autoservicios mayoristas

Enero de 2020

ISSN 2545-6652

Instituto Nacional de Estadística y Censos (INDEC)

Queda hecho el depósito que fija la ley nº 11.723



Esta publicación utiliza una licencia Creative Commons.
Se permite su reproducción con atribución de la fuente.

Responsabilidad intelectual: Lic. Carolina Plat, Mag. Martina Abalos

Responsabilidad editorial: Lic. Marco Lavagna, Mag. Pedro Lines

Directora de la publicación: Mag. Silvina Viazzi

Coordinación de producción editorial: Lic. Marcelo Costanzo

Buenos Aires, marzo de 2020

Publicaciones del INDEC

Las publicaciones editadas por el Instituto Nacional de Estadística y Censos pueden ser consultadas en www.indec.gob.ar y en el Centro Estadístico de Servicios, ubicado en Av. Presidente Julio A. Roca 609 C1067ABB, Ciudad Autónoma de Buenos Aires, Argentina. El horario de atención al público es de 9:30 a 16:00.

También pueden solicitarse al teléfono (54-11) 5031-4632

Correo electrónico: ces@indec.gob.ar

Sitio web: www.indec.gob.ar

Twitter: [@INDECArgentina](https://twitter.com/INDECArgentina)

Facebook: [/INDECArgentina](https://www.facebook.com/INDECArgentina)

Instagram: [@indecargentina](https://www.instagram.com/indecargentina)

Calendario anual anticipado de informes:

<http://www.indec.gob.ar/indec/web/Calendario-Fecha-0>



Signos convencionales:

* Dato provisorio

° Dato estimado por extrapolación, proyección o imputación

- Cero absoluto

. Dato no registrado

... Dato no disponible a la fecha de presentación de los resultados

/// Dato que no corresponde presentar

s Dato confidencial por aplicación de las reglas del secreto estadístico

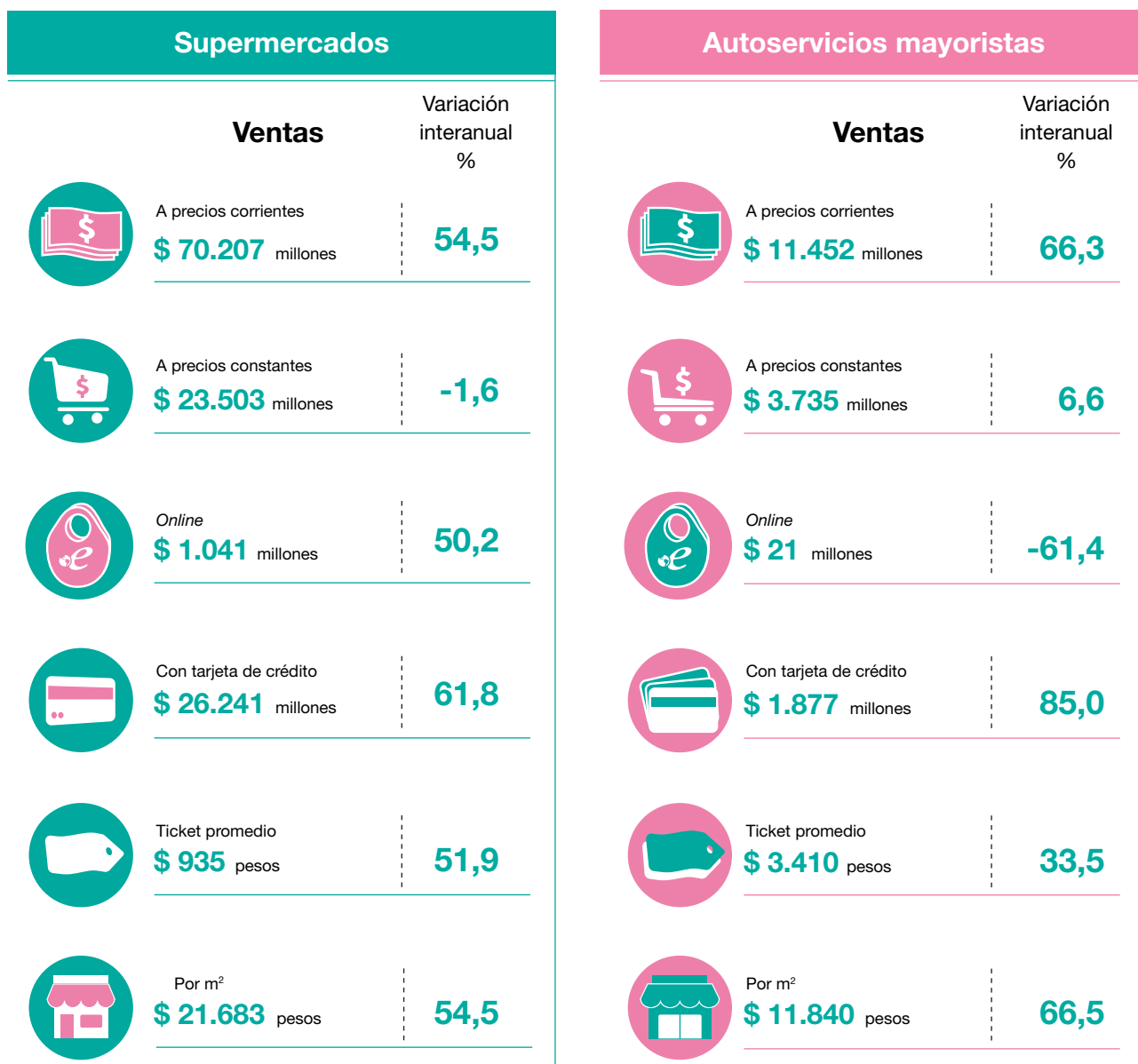
Índice	Pág.
Resumen ejecutivo	3
Encuesta de Supermercados	4
Ventas totales a precios corrientes y a precios constantes	4
Ventas totales a precios corrientes por canal de venta, medio de pago y tamaño según superficie.....	5
Ventas totales a precios corrientes por grupo de artículos y jurisdicción	8
Índice de ventas totales a precios corrientes, a precios constantes e índice de precios implícitos.....	12
Personal ocupado asalariado, salarios brutos y contribuciones patronales	14
Encuesta de Autoservicios Mayoristas.....	15
Ventas totales a precios corrientes y a precios constantes	15
Ventas totales a precios corrientes por canal de venta y medio de pago.....	16
Ventas totales a precios corrientes por grupo de artículos y jurisdicción	18
Índice de ventas totales a precios corrientes, a precios constantes e índice de precios implícitos.....	21
Personal ocupado asalariado, salarios brutos y contribuciones patronales	23
Anexo	24
Enlace a mayores detalles	25
Índice de cuadros web	25
Aspectos metodológicos	26



Encuesta de supermercados y autoservicios mayoristas

Enero de 2020

Resumen ejecutivo



Fuente: INDEC, Dirección Nacional de Estadísticas y Precios de la Producción y el Comercio. Dirección de Estadísticas del Sector Terciario y Precios.

Encuesta de Supermercados

Ventas totales a precios corrientes y a precios constantes

Las ventas a precios corrientes para enero de 2020 relevadas en la Encuesta de Supermercados sumaron un total de 70.206,9 millones de pesos, lo que representa un incremento de 54,5% respecto al mismo mes del año anterior.

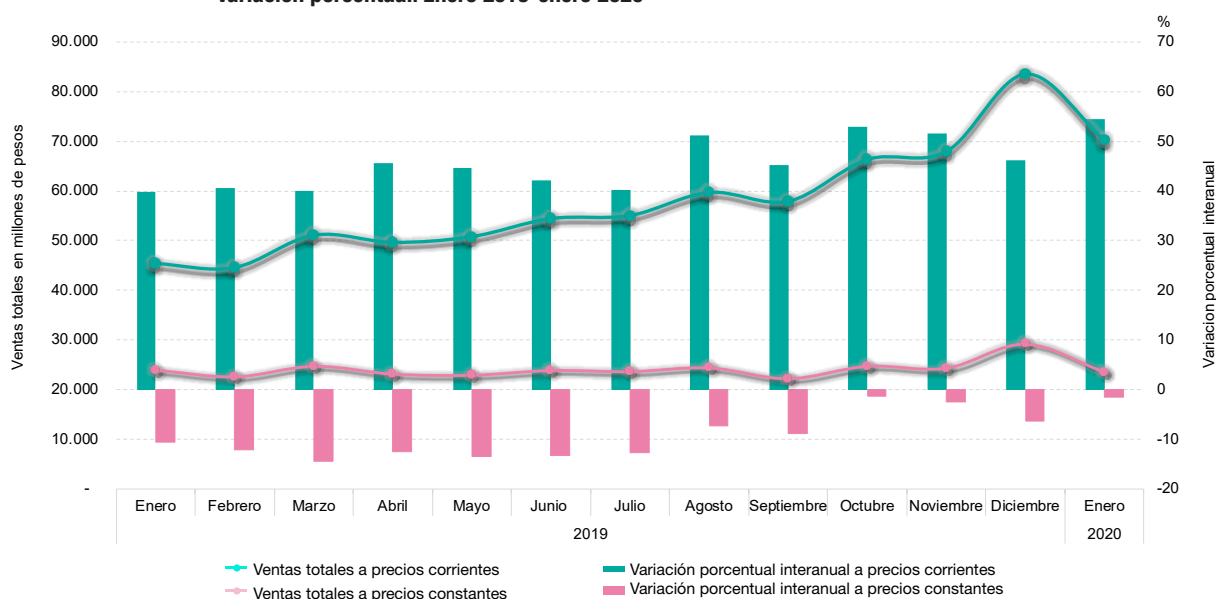
Las ventas a precios constantes de diciembre de 2016, durante enero de 2020, sumaron un total de 23.502,8 millones de pesos, lo que representa una disminución de 1,6% respecto a enero de 2019.

Cuadro 1. Supermercados. Ventas totales a precios corrientes y a precios constantes, en millones de pesos y variación porcentual. Enero 2019-enero 2020

Período	Ventas totales		Variación porcentual respecto al mismo período del año anterior	
	a precios corrientes	a precios constantes	a precios corrientes	a precios constantes
	Millones de pesos		%	
Acumulado 1 mes de 2019	45.433,6	23.888,7	39,9	-10,7
Acumulado 1 mes de 2020	70.206,9	23.502,8	54,5	-1,6
2019* Enero	45.433,6	23.888,7	39,9	-10,7
Febrero	44.592,1	22.542,0	40,5	-12,1
Marzo	51.122,2	24.672,7	39,9	-14,5
Abril	49.672,3	23.094,9	45,6	-12,6
Mayo	50.829,3	22.872,2	44,7	-13,5
Junio	54.474,8	23.826,8	42,1	-13,2
Julio	55.084,6	23.594,9	40,2	-12,7
Agosto	59.739,2	24.354,4	51,3	-7,3
Septiembre	57.945,3	22.166,0	45,1	-8,8
Octubre	66.390,4	24.675,3	52,9	-1,3
Noviembre	68.007,0	24.292,2	51,6	-2,4
Diciembre	83.596,7	29.172,4	46,1	-6,3
2020* Enero	70.206,9	23.502,8	54,5	-1,6

Fuente: INDEC, Dirección Nacional de Estadísticas y Precios de la Producción y el Comercio. Dirección de Estadísticas del Sector Terciario y Precios.

Gráfico 1. Supermercados. Ventas totales a precios corrientes y a precios constantes, en millones de pesos y variación porcentual. Enero 2019-enero 2020



Fuente: INDEC, Dirección Nacional de Estadísticas y Precios de la Producción y el Comercio. Dirección de Estadísticas del Sector Terciario y Precios.

Ventas totales a precios corrientes por canal de venta, medio de pago y tamaño según superficie

Las ventas de los supermercados que se efectúan en el salón de ventas son aquellas compras realizadas por parte de los consumidores en forma presencial en el salón comercial. Por otro lado, las compras que se realizan por canales *online* son aquellas ventas concretadas a través de internet y telefónicamente.

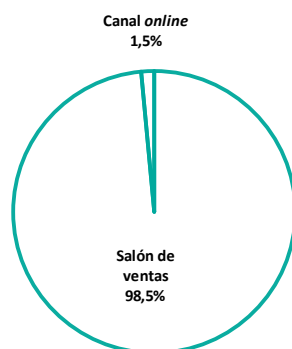
En enero de 2020, las ventas totales a precios corrientes en el salón de ventas ascendieron a 69.166.004 miles de pesos, lo que representa un 98,5% de las ventas totales y muestra un aumento del 54,6% respecto a enero de 2019. Por su parte las ventas totales a precios corrientes por el canal *online* sumaron 1.040.883 miles de pesos, lo que representa un 1,5% de las ventas totales y tuvo una variación positiva de 50,2% respecto al mismo mes del año anterior.

Cuadro 2. Supermercados. Ventas totales a precios corrientes por canal de venta, en miles de pesos, variación y composición porcentual. Enero de 2020

Canal de venta	Ventas totales a precios corrientes	Variación porcentual respecto al mismo mes del año anterior	Composición porcentual
	Miles de pesos	%	
Total	70.206.887	54,5	100,0
Salón de ventas	69.166.004	54,6	98,5
Canales <i>online</i>	1.040.883	50,2	1,5

Fuente: INDEC, Dirección Nacional de Estadísticas y Precios de la Producción y el Comercio. Dirección de Estadísticas del Sector Terciario y Precios.

Gráfico 2. Supermercados. Ventas totales a precios corrientes por canal comercial, composición porcentual. Enero de 2020



Fuente: INDEC, Dirección Nacional de Estadísticas y Precios de la Producción y el Comercio. Dirección de Estadísticas del Sector Terciario y Precios.

Las ventas en los supermercados se pueden discriminar según el medio de pago con el que se realizan, los cuales comprenden efectivo, tarjeta de crédito, tarjeta de débito y otros medios de pagos como vales, cuponeras, ticket canasta, *gift card*, etcétera.

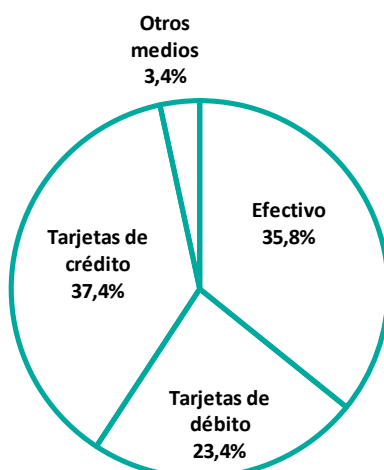
En enero de 2020, las ventas totales a precios corrientes realizadas en efectivo ascendieron a 25.135.861 miles de pesos, lo que representa un 35,8% de las ventas totales y muestra un aumento del 57,0% respecto a enero de 2019. Por su parte, las efectuadas mediante tarjeta de débito sumaron 16.451.124 miles de pesos, lo que representa un 23,4% de las ventas totales y tuvo una variación positiva de 40,8% respecto al mismo mes del año anterior; las ventas totales a precios corrientes abonadas con tarjeta de crédito sumaron un total de 26.240.592 miles de pesos, lo que representa un 37,4% de las ventas totales y una variación porcentual respecto a enero de 2019 de 61,8%; por último las realizadas mediante otros medios de pago ascendieron a 2.379.309 miles de pesos, lo que representa un 3,4% del total y muestra un aumento del 56,8% respecto al mismo mes del año anterior.

Cuadro 3. Supermercados. Ventas totales a precios corrientes por medio de pago, en miles de pesos, variación y composición porcentual. Enero de 2020

Medios de pago	Ventas totales a precios corrientes	Variación porcentual respecto al mismo mes del año anterior	Composición porcentual
	Miles de pesos	%	
Total	70.206.887	54,5	100,0
Efectivo	25.135.861	57,0	35,8
Tarjetas de débito	16.451.124	40,8	23,4
Tarjetas de crédito	26.240.592	61,8	37,4
Otros medios	2.379.309	56,8	3,4

Fuente: INDEC, Dirección Nacional de Estadísticas y Precios de la Producción y el Comercio. Dirección de Estadísticas del Sector Terciario y Precios.

Gráfico 3. Supermercados. Ventas totales a precios corrientes por medio de pago, composición porcentual. Enero de 2020



Fuente: INDEC, Dirección Nacional de Estadísticas y Precios de la Producción y el Comercio. Dirección de Estadísticas del Sector Terciario y Precios.

Las ventas a precios corrientes de enero de 2020 totalizaron 70.206.887 miles de pesos. De ese total, 58.325.646 miles de pesos (83,1%) corresponden a los supermercados que tienen una suma total de la superficie del salón de ventas de todas sus bocas de expendio mayor a 100.000 m²; y 11.881.241 miles de pesos (16,9%) corresponde a los supermercados que tienen una suma total de la superficie del salón de ventas de todas sus bocas de expendio menor o igual a 100.000 m².

Las ventas totales en pesos a precios corrientes por metro cuadrado en enero de 2020 en los supermercados con una superficie total mayor a 100.000 m² totalizaron 22.310 pesos y en aquellos con superficie menor o igual a 100.000 m², 19.054 pesos. La variación porcentual respecto al mismo mes del año anterior es 55,5% en el caso de los supermercados con una superficie total mayor a 100.000 m² y de 49,8% en lo que respecta a los supermercados con una superficie total menor o igual a 100.000 m².

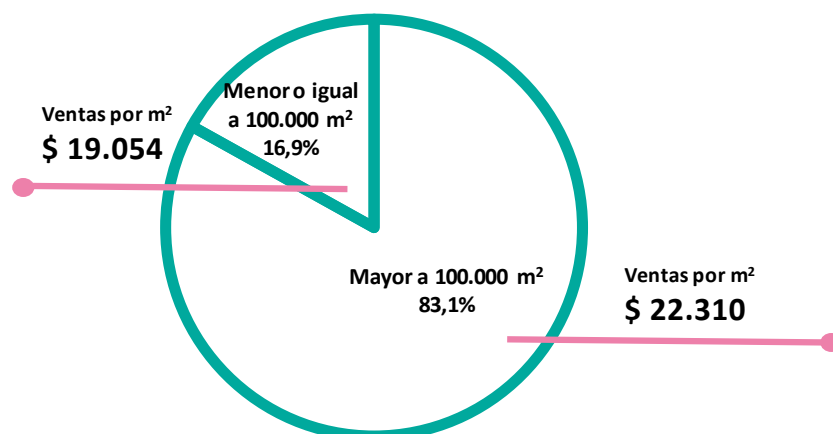
Cuadro 4. Supermercados. Ventas totales a precios corrientes por metro cuadrado según superficie total del salón de ventas, pesos y composición porcentual. Enero de 2020

Superficie total del salón de ventas (1)	Cantidad de empresas	Ventas totales a precios corrientes	Variación porcentual respecto al mismo mes del año anterior	Composición porcentual	Superficie del área de ventas	Ventas totales a precios corrientes por m ²	Variación porcentual respecto al mismo mes del año anterior
		Miles de pesos	%	%		m ²	Pesos
Total	101	70.206.887	54,5	100,0	3.237.869	21.683	54,5
Mayor a 100.000 m ²	8	58.325.646	55,4	83,1	2.614.321	22.310	55,5
Menor o igual a 100.000 m ²	93	11.881.241	50,4	16,9	623.547	19.054	49,8

(1) Suma de la superficie total del salón de ventas de todas las bocas de expendio medida en metros cuadrados; excluye las playas de estacionamiento, depósitos, sanitarios, área de administración, área de juegos infantiles, cafeterías o similares.

Fuente: INDEC, Dirección Nacional de Estadísticas y Precios de la Producción y el Comercio. Dirección de Estadísticas del Sector Terciario y Precios.

Gráfico 4. Supermercados. Ventas totales a precios corrientes por metro cuadrado según superficie total del salón de ventas, pesos y composición porcentual. Enero de 2020



Fuente: INDEC, Dirección Nacional de Estadísticas y Precios de la Producción y el Comercio. Dirección de Estadísticas del Sector Terciario y Precios.

Ventas totales a precios corrientes por grupo de artículos y jurisdicción

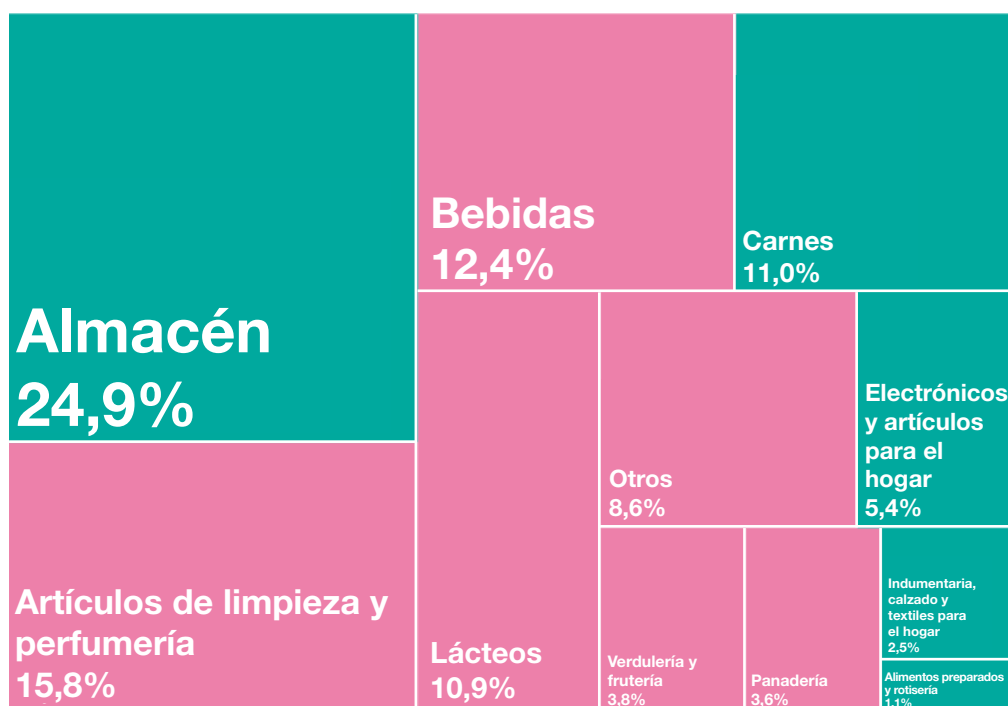
En las ventas totales a precios corrientes, durante enero de 2020, los grupos de artículos con los aumentos más significativos respecto al mismo mes del año anterior son: “Electrónicos y artículos para el hogar”, 71,8%; “Carnes”, 70,6%; “Verdulería y frutería”, 65,5%; y “Lácteos”, 58,9%.

Cuadro 5. Supermercados. Ventas totales a precios corrientes por grupo de artículos, en miles de pesos, variación y composición porcentual. Enero de 2020

Grupo de artículos	Ventas totales a precios corrientes	Variación porcentual respecto al mismo mes del año anterior	Composición porcentual
	Miles de pesos	%	
Total	70.206.887	54,5	100,0
Bebidas	8.725.232	46,9	12,4
Almacén	17.477.043	51,9	24,9
Panadería	2.512.558	56,8	3,6
Lácteos	7.663.759	58,9	10,9
Carnes	7.744.430	70,6	11,0
Verdulería y frutería	2.683.957	65,5	3,8
Alimentos preparados y rotisería	743.001	50,8	1,1
Artículos de limpieza y perfumería	11.065.438	52,1	15,8
Indumentaria, calzado y textiles para el hogar	1.775.180	36,9	2,5
Electrónicos y artículos para el hogar	3.768.285	71,8	5,4
Otros	6.048.003	46,2	8,6

Fuente: INDEC, Dirección Nacional de Estadísticas y Precios de la Producción y el Comercio. Dirección de Estadísticas del Sector Terciario y Precios.

Gráfico 5. Supermercados. Ventas totales a precios corrientes por grupo de artículos, composición porcentual. Enero de 2020



Fuente: INDEC, Dirección Nacional de Estadísticas y Precios de la Producción y el Comercio. Dirección de Estadísticas del Sector Terciario y Precios.

Las jurisdicciones donde se registraron las subas más importantes de las ventas totales a precios corrientes fueron: Catamarca, 68,1%; Neuquén, 66,6%; Río Negro, 62,3%; Entre Ríos, 58,8%; Chaco, 58,1%; y San Luis, 57,7%.

Cuadro 6. Supermercados. Ventas totales a precios corrientes por jurisdicción, en miles de pesos y variación porcentual. Enero de 2020

Jurisdicción	Ventas totales a precios corrientes	Variación porcentual respecto al mismo mes del año anterior
	Miles de pesos	%
Total	70.206.887	54,5
Ciudad Autónoma de Buenos Aires	10.196.142	52,8
24 partidos del Gran Buenos Aires	15.926.395	55,8
Resto de Buenos Aires	8.390.171	54,2
Catamarca	443.153	68,1
Chaco	680.158	58,1
Chubut	2.333.278	52,3
Córdoba	6.697.617	54,1
Corrientes	956.015	49,5
Entre Ríos	1.579.752	58,8
Formosa	509.195	55,5
Jujuy	953.218	49,6
La Pampa	701.129	51,8
La Rioja	365.569	52,4
Mendoza	3.780.726	55,4
Misiones	1.024.889	56,8
Neuquén	2.945.396	66,6
Río Negro	2.815.406	62,3
Salta	1.250.257	53,4
San Juan	725.304	48,3
San Luis	663.792	57,7
Santa Cruz	1.591.684	56,2
Santa Fe	3.280.033	50,5
Santiago del Estero	436.534	36,3
Tierra del Fuego	795.782	48,6
Tucumán	1.165.291	35,6

Fuente: INDEC, Dirección Nacional de Estadísticas y Precios de la Producción y el Comercio. Dirección de Estadísticas del Sector Terciario y Precios.

Cuadro 7. Supermercados. Ventas totales a precios corrientes por grupo de artículos según jurisdicción, en miles de pesos. Enero de 2020

Grupo de artículos	Total	Ciudad Autónoma de Buenos Aires	24 partidos del Gran Buenos Aires	Resto de Buenos Aires	Catamarca
Miles de pesos					
Total	70.206.887	10.196.142	15.926.395	8.390.171	443.153
Bebidas	8.725.232	1.350.532	2.038.522	1.042.268	53.528
Almacén	17.477.043	2.237.089	3.563.044	1.947.255	115.934
Panadería	2.512.558	569.222	620.012	290.329	12.362
Lácteos	7.663.759	1.529.834	1.935.030	1.005.380	33.767
Carnes	7.744.430	1.101.703	1.732.222	836.554	53.299
Verdulería y frutería	2.683.957	455.641	509.658	368.519	8.954
Alimentos preparados y rotisería	743.001	183.678	198.567	68.704	2.522
Artículos de limpieza y perfumería	11.065.438	1.521.686	2.469.062	1.243.990	83.686
Indumentaria, calzado y textiles para el hogar	1.775.180	151.511	399.107	271.286	7.714
Electrónicos y artículos para el hogar	3.768.285	347.114	997.016	594.992	27.579
Otros	6.048.003	748.131	1.464.154	720.894	43.809

Grupo de artículos	Chaco	Chubut	Córdoba	Corrientes	Entre Ríos
Miles de pesos					
Total	680.158	2.333.278	6.697.617	956.015	1.579.752
Bebidas	68.780	264.902	991.160	116.133	200.186
Almacén	181.225	690.422	1.984.314	216.107	385.586
Panadería	17.431	58.411	170.977	49.677	44.874
Lácteos	54.916	187.689	653.172	76.858	162.482
Carnes	65.523	176.562	664.341	127.069	153.084
Verdulería y frutería	15.184	122.977	224.007	35.688	54.513
Alimentos preparados y rotisería	19.181	13.990	31.203	25.440	10.511
Artículos de limpieza y perfumería	120.212	377.903	1.185.075	115.708	284.029
Indumentaria, calzado y textiles para el hogar	14.226	98.284	88.143	26.661	37.489
Electrónicos y artículos para el hogar	37.751	115.327	217.957	59.105	94.047
Otros	85.729	226.810	487.268	107.568	152.951

Grupo de artículos	Formosa	Jujuy	La Pampa	La Rioja	Mendoza
Miles de pesos					
Total	509.195	953.218	701.129	365.569	3.780.726
Bebidas	46.475	112.977	77.799	33.183	418.668
Almacén	141.472	245.374	185.510	85.919	1.172.872
Panadería	17.519	18.782	16.939	10.045	83.918
Lácteos	40.731	75.399	60.964	30.795	303.617
Carnes	58.757	129.519	84.415	48.525	515.500
Verdulería y frutería	19.904	9.705	37.785	9.531	49.646
Alimentos preparados y rotisería	10.311	3.765	5.709	2.188	19.119
Artículos de limpieza y perfumería	76.649	269.325	117.694	60.552	602.208
Indumentaria, calzado y textiles para el hogar	s	8.962	19.346	5.832	128.450
Electrónicos y artículos para el hogar	s	26.300	31.650	19.866	201.397
Otros	48.700	53.109	63.318	59.132	285.331

(continúa)

Cuadro 7. (conclusión)

Grupo de artículos	Misiones	Neuquén	Río Negro	Salta	San Juan
Miles de pesos					
Total	1.024.889	2.945.396	2.815.406	1.250.257	725.304
Bebidas	100.626	322.141	347.455	161.094	66.909
Almacén	275.695	705.730	738.196	306.106	213.364
Panadería	72.783	91.311	85.537	24.526	13.815
Lácteos	105.245	259.956	282.433	92.668	52.128
Carnes	110.852	411.296	334.041	185.464	80.511
Verdulería y frutería	24.429	148.946	151.543	19.352	13.418
Alimentos preparados y rotisería	37.776	20.920	10.507	8.765	3.100
Artículos de limpieza y perfumería	124.599	419.158	398.801	243.050	126.268
Indumentaria, calzado y textiles para el hogar	22.303	102.678	89.601	23.741	21.650
Electrónicos y artículos para el hogar	47.231	203.380	162.816	70.573	51.190
Otros	103.351	259.881	214.474	114.918	82.950

Grupo de artículos	San Luis	Santa Cruz	Santa Fe	Santiago del Estero	Tierra del Fuego, Antártida e Islas del Atlántico Sur	Tucumán
Miles de pesos						
Total	663.792	1.591.684	3.280.033	436.534	795.782	1.165.291
Bebidas	81.823	182.166	376.449	52.399	82.135	136.923
Almacén	177.705	470.363	813.839	114.918	227.367	281.635
Panadería	16.409	30.040	142.018	10.239	15.373	30.008
Lácteos	58.660	140.579	315.556	35.035	69.296	101.568
Carnes	65.987	166.687	381.067	42.598	85.390	133.464
Verdulería y frutería	18.521	105.679	146.585	14.191	93.735	25.846
Alimentos preparados y rotisería	2.659	s	46.170	3.479	s	9.465
Artículos de limpieza y perfumería	106.026	241.951	510.416	75.805	100.235	191.349
Indumentaria, calzado y textiles para el hogar	22.211	s	100.555	8.289	28.829	28.835
Electrónicos y artículos para el hogar	45.550	71.131	146.821	28.921	s	91.986
Otros	68.242	122.243	300.557	50.660	49.610	134.211

Fuente: INDEC, Dirección Nacional de Estadísticas y Precios de la Producción y el Comercio. Dirección de Estadísticas del Sector Terciario y Precios.

Cuadro 8. Supermercados. Ventas totales a precios corrientes por boca de expendio y por operación, según jurisdicción, en miles de pesos, unidades, metro cuadrado y pesos. Enero de 2020

Jurisdicción	Ventas totales	Cantidad de bocas	Ventas por boca	Superficie del área de ventas	Ventas por m ²	Cantidad de operaciones	Ventas por operación
	Miles de pesos	Unidades	Miles de pesos	m ²	Pesos	Unidades	Pesos
Total	70.206.887	2.930	23.961	3.237.869	21.683	75.067.681	935
Ciudad Autónoma de Buenos Aires	10.196.142	899	11.342	467.935	21.790	16.562.947	616
24 partidos del Gran Buenos Aires	15.926.395	529	30.107	712.074	22.366	13.641.668	1.167
Resto de Buenos Aires	8.390.171	321	26.138	363.599	23.075	7.378.859	1.137
Catamarca	443.153	10	44.315	15.073	29.400	367.106	1.207
Chaco	680.158	23	29.572	30.872	22.032	736.804	923
Chubut	2.333.278	56	41.666	79.176	29.469	1.843.138	1.266
Córdoba	6.697.617	232	28.869	362.442	18.479	6.849.634	978
Corrientes	956.015	49	19.511	54.507	17.539	1.817.759	526
Entre Ríos	1.579.752	107	14.764	90.681	17.421	1.855.714	851
Formosa	509.195	17	29.953	32.504	15.666	953.425	534
Jujuy	953.218	41	23.249	56.070	17.001	1.107.080	861
La Pampa	701.129	25	28.045	25.335	27.674	532.235	1.317
La Rioja	365.569	14	26.112	15.533	23.535	382.784	955
Mendoza	3.780.726	153	24.711	249.312	15.165	3.641.102	1.038
Misiones	1.024.889	15	68.326	34.052	30.097	1.068.058	960
Neuquén	2.945.396	69	42.687	96.170	30.627	2.205.260	1.336
Río Negro	2.815.406	81	34.758	87.981	32.000	2.530.469	1.113
Salta	1.250.257	51	24.515	64.053	19.519	1.410.485	886
San Juan	725.304	26	27.896	52.856	13.722	708.841	1.023
San Luis	663.792	16	41.487	32.168	20.635	734.238	904
Santa Cruz	1.591.684	35	45.477	48.023	33.144	1.258.130	1.265
Santa Fe	3.280.033	100	32.800	154.280	21.260	5.240.042	626
Santiago del Estero	436.534	13	33.580	27.490	15.880	458.038	953
Tierra del Fuego	795.782	16	49.736	22.155	35.919	672.810	1.183
Tucumán	1.165.291	32	36.415	63.526	18.344	1.111.055	1.049

Fuente: INDEC, Dirección Nacional de Estadísticas y Precios de la Producción y el Comercio. Dirección de Estadísticas del Sector Terciario y Precios.

Índice de ventas totales a precios corrientes, a precios constantes e índice de precios implícitos

El índice de ventas totales a precios corrientes aumentó 54,5% en enero de 2020 respecto a enero de 2019. Por su parte, el índice de ventas totales a precios constantes cayó 1,6% en enero de 2020 respecto al mismo mes del año anterior.

Cuadro 9.1 Supermercados. Índice de ventas totales a precios corrientes y a precios constantes, base año 2017=100, en números índice y variación porcentual. Enero 2019-enero 2020

Período	Índice de ventas totales a precios corrientes	Variación porcentual respecto al mismo mes del año anterior	Índice de ventas totales a precios constantes	Variación porcentual respecto al mismo mes del año anterior
	Números índice	%	Números índice	%
2019* Enero	148,3	39,9	86,9	-10,7
Febrero	145,6	40,5	82,0	-12,1
Marzo	166,9	39,9	89,7	-14,5
Abril	162,2	45,6	84,0	-12,6
Mayo	165,9	44,7	83,2	-13,5
Junio	177,8	42,1	86,7	-13,2
Julio	179,8	40,2	85,8	-12,7
Agosto	195,0	51,3	88,6	-7,3
Septiembre	189,2	45,1	80,6	-8,8
Octubre	216,7	52,9	89,7	-1,3
Noviembre	222,0	51,6	88,3	-2,4
Diciembre	272,9	46,1	106,1	-6,3
2020* Enero	229,2	54,5	85,5	-1,6

Fuente: INDEC, Dirección Nacional de Estadísticas y Precios de la Producción y el Comercio. Dirección de Estadísticas del Sector Terciario y Precios.

El índice de precios implícitos para enero de 2020 mostró una variación porcentual de 57,1% respecto al mismo mes del año anterior, y una variación porcentual de 4,2% respecto al mes anterior.

Cuadro 9.2 Supermercados. Índice de precios implícitos, base año 2017=100, en números índice y variación porcentual. Enero 2019-enero 2020

Período	Índice de precios implícitos	Variación porcentual	
		respecto al mismo mes del año anterior	respecto al mes anterior
	Números índice	%	
2019* Enero	170,7	56,6	3,5
Febrero	177,6	59,9	4,0
Marzo	186,0	63,6	4,7
Abril	193,1	66,6	3,8
Mayo	199,5	67,2	3,3
Junio	205,2	63,8	2,9
Julio	209,6	60,7	2,1
Agosto	220,2	63,2	5,1
Septiembre	234,7	59,2	6,6
Octubre	241,5	55,0	2,9
Noviembre	251,3	55,4	4,1
Diciembre	257,2	56,0	2,4
2020* Enero	268,2	57,1	4,2

Nota: el índice de precios implícitos de las ventas totales en los supermercados es un índice tipo Paasche, es decir, mide una canasta de bienes de ponderaciones móviles. En consecuencia, cuando se realizan comparaciones respecto a un período distinto de la base (año 2017=100), la variación de precios resultante se verá afectada por los cambios en la composición de la canasta de bienes considerada en cada período. Por lo tanto, las variaciones que se presentan en este cuadro son aproximadas y no pueden compararse con las de un índice de precios tipo Laspeyres.

Fuente: INDEC, Dirección Nacional de Estadísticas y Precios de la Producción y el Comercio. Dirección de Estadísticas del Sector Terciario y Precios.

Personal ocupado asalariado, salarios brutos y contribuciones patronales

El personal ocupado total en enero de 2020 ascendió a 95.585 asalariados, de los cuales 10.763 poseen cargos jerárquicos, lo que representa el 11,3% del total de ocupados; el 88,7% restante se compone de cajeros, administrativos y repositores, que suman un total de 84.822 ocupados.

El costo laboral del mes asciende a 6.814.970 miles de pesos, lo que representa una variación respecto a enero de 2019 de 41,1%. Los sueldos y salarios brutos, en enero de 2020, ascienden a 5.353.418 miles de pesos, lo cual muestra una variación respecto al mismo mes del año anterior de 40,6%. Las contribuciones patronales fueron 1.461.552 miles de pesos y su variación respecto a enero de 2019 fue de 42,8%.

Los salarios brutos promedio en enero de 2020 fueron: 100.206 pesos para “Gerentes, supervisores y otro personal jerárquico” y de 50.399 pesos para “Cajeros, administrativos, repositores y otros”. En el caso de los asalariados de mayor jerarquía que componen este panel, hubo una variación porcentual de 40,3% en enero de 2020 respecto al mismo mes del año anterior. Asimismo, los “Cajeros, administrativos, repositores y otros” alcanzaron una variación porcentual en enero de 2020 respecto de enero de 2019 de 45,9%.

Cuadro 10. Supermercados. Personal ocupado, costo laboral y sueldos y salarios promedio, en miles de pesos, pesos y variación porcentual. Enero de 2020

Personal ocupado, costo laboral y sueldos y salarios promedio	Unidad de medida	Total	Variación porcentual	
			respecto al mismo mes del año anterior	respecto al mes anterior (²)
			%	
Personal ocupado		95.585	-2,9	0,1
Gerentes, supervisores y otro personal jerárquico		10.763	-2,1	0,7
Cajeros, administrativos, repositores y otros		84.822	-3,0	0,0
Costo laboral	Miles de pesos	6.814.970	41,1	-17,5
Sueldos y salarios brutos (¹)	Miles de pesos	5.353.418	40,6	-17,3
Contribuciones patronales	Miles de pesos	1.461.552	42,8	-18,4
Gerentes, supervisores y otro personal jerárquico	Miles de pesos	1.363.658	38,8	-13,0
Sueldos y salarios brutos	Miles de pesos	1.078.515	37,3	-13,4
Contribuciones patronales	Miles de pesos	285.143	44,9	-11,3
Cajeros, administrativos, repositores y otros	Miles de pesos	5.451.312	41,7	-18,6
Sueldos y salarios brutos	Miles de pesos	4.274.903	41,5	-18,2
Contribuciones patronales	Miles de pesos	1.176.409	42,3	-19,9
Sueldos y salarios promedio (¹)	Pesos	56.007	44,8	-17,4
Gerentes, supervisores y otro personal jerárquico	Pesos	100.206	40,3	-14,0
Cajeros, administrativos, repositores y otros	Pesos	50.399	45,9	-18,3

(¹) El concepto “Sueldos y salarios brutos” incluye el salario básico, salario anual complementario (aguinaldo), comisiones, premios, bonificaciones, horas extras, vacaciones, enfermedad y toda retribución tanto remunerativa como no remunerativa.

(²) Las variaciones mensuales están afectadas por el pago del sueldo anual complementario (SAC) para diciembre de 2019.

Fuente: INDEC, Dirección Nacional de Estadísticas y Precios de la Producción y el Comercio. Dirección de Estadísticas del Sector Terciario y Precios.

Encuesta de Autoservicios Mayoristas

Ventas totales a precios corrientes y a precios constantes

Las ventas a precios corrientes para enero de 2020 relevadas en la Encuesta de Autoservicios Mayoristas sumaron un total de 11.451,8 millones de pesos, lo que representa un incremento de 66,3% respecto al mismo mes del año anterior (ver Anexo).

Las ventas a precios constantes de diciembre de 2016, durante enero de 2020, sumaron un total de 3.734,8 millones de pesos, lo que representa un aumento de 6,6% respecto a enero de 2019.

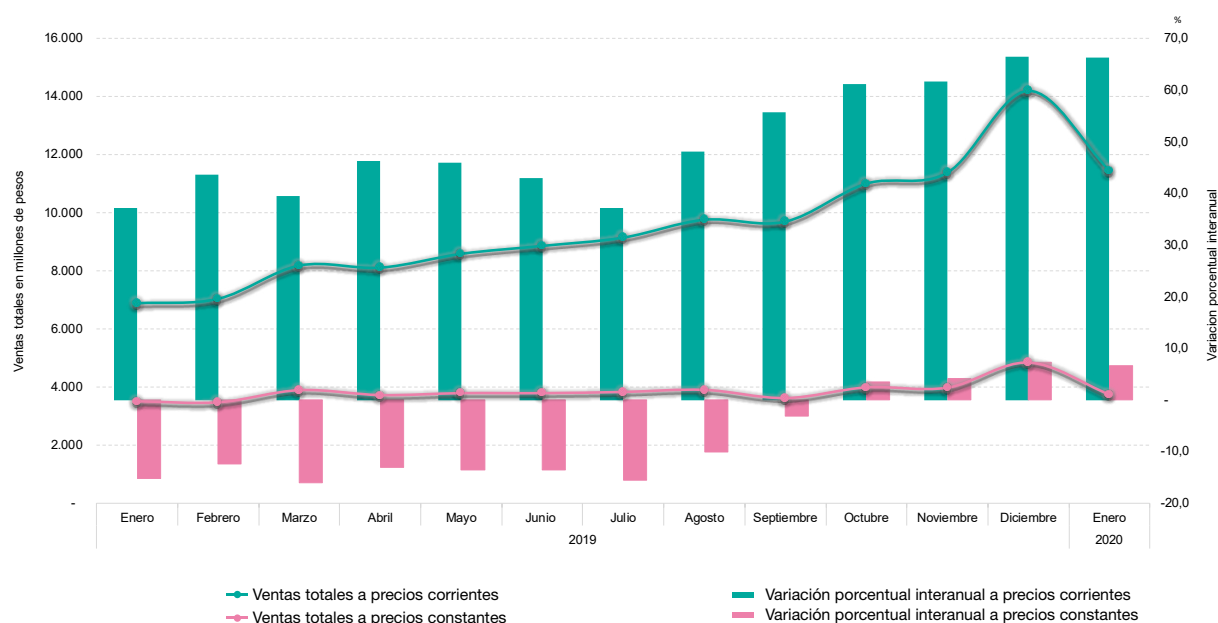
Cuadro 11. Autoservicios mayoristas. Ventas totales a precios corrientes y a precios constantes, en millones de pesos y variaciones porcentuales. Enero 2019-enero 2020

Período	Ventas totales		Variación porcentual respecto al mismo período del año anterior	
	a precios corrientes	a precios constantes	a precios corrientes	a precios constantes
	Millones de pesos		%	
Acumulado 1 mes de 2019	6.886,6	3.502,5	37,2	-15,2
Acumulado 1 mes de 2020	11.451,8	3.734,8	66,3	6,6
2019* Enero	6.886,6	3.502,5	37,2	-15,2
Febrero	7.043,2	3.467,0	43,7	-12,4
Marzo	8.185,4	3.888,3	39,5	-16,0
Abril	8.112,0	3.717,5	46,3	-13,0
Mayo	8.588,7	3.784,0	45,9	-13,5
Junio	8.860,5	3.783,6	43,0	-13,5
Julio	9.146,8	3.825,9	37,2	-15,5
Agosto	9.759,8	3.897,8	48,1	-10,0
Septiembre	9.696,8	3.613,1	55,7	-3,2
Octubre	11.004,8	3.984,3	61,2	3,5
Noviembre	11.382,6	3.974,8	61,7	4,1
Diciembre	14.196,6	4.845,2	66,5	7,4
2020* Enero	11.451,8	3.734,8	66,3	6,6

Nota: incluye las ventas facturadas por un responsable inscripto a un consumidor final, monotributista o exento, las denominadas "factura B".

Fuente: INDEC, Dirección Nacional de Estadísticas y Precios de la Producción y el Comercio. Dirección de Estadísticas del Sector Terciario y Precios.

Gráfico 6. Autoservicios mayoristas. Ventas totales a precios corrientes y a precios constantes, en millones de pesos y variación porcentual. Enero 2019-enero 2020



Fuente: INDEC, Dirección Nacional de Estadísticas y Precios de la Producción y el Comercio. Dirección de Estadísticas del Sector Terciario y Precios.

Ventas totales a precios corrientes por canal de venta y medio de pago

Las ventas de los autoservicios mayoristas que se efectúan en el salón de ventas son aquellas compras realizadas por parte de los consumidores en forma presencial en el salón comercial; por otro lado, las compras que se realizan por canales *online* son aquellas ventas concretadas a través de internet y telefónicamente.

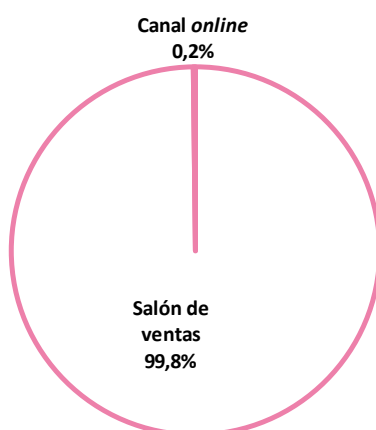
En enero de 2020 las ventas totales a precios corrientes en el salón de ventas ascendieron a 11.430.426 miles de pesos, lo que representa un 99,8% de las ventas totales y muestra un aumento del 67,3% respecto a enero de 2019. Por su parte, las ventas totales a precios corrientes por canales *online* sumaron 21.415 miles de pesos, lo que representa un 0,2% de las ventas totales y una disminución de 61,4% respecto al mismo mes del año anterior.

Cuadro 12. Autoservicios mayoristas. Ventas totales a precios corrientes por canal de venta, en miles de pesos, variación y composición porcentual. Enero de 2020

Canal de venta	Ventas totales a precios corrientes	Variación porcentual respecto al mismo mes del año anterior	Composición porcentual
	Miles de pesos		%
Total	11.451.841	66,3	100,0
Salón de ventas	11.430.426	67,3	99,8
Canales <i>online</i>	21.415	-61,4	0,2

Fuente: INDEC, Dirección Nacional de Estadísticas y Precios de la Producción y el Comercio. Dirección de Estadísticas del Sector Terciario y Precios.

Gráfico 7. Autoservicios mayoristas. Ventas totales a precios corrientes por canal comercial, composición porcentual. Enero de 2020



Fuente: INDEC, Dirección Nacional de Estadísticas y Precios de la Producción y el Comercio. Dirección de Estadísticas del Sector Terciario y Precios.

Las ventas en los autoservicios mayoristas se pueden discriminar según el medio de pago con el que se realizan, los cuales comprenden efectivo, tarjeta de crédito, tarjeta de débito y otros medios de pagos como vales, cuponeras, ticket canasta, *gift card*, etc.

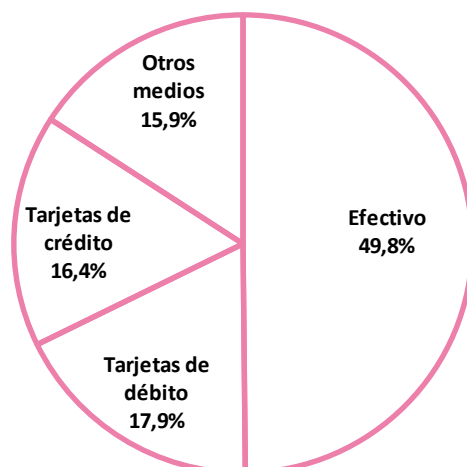
En enero de 2020 las ventas totales a precios corrientes realizadas en efectivo ascendieron a 5.707.635 miles de pesos, lo que representa un 49,8% de las ventas totales y muestra un aumento del 52,1% respecto a enero de 2019. Por su parte las efectuadas mediante tarjeta de débito sumaron 2.051.215 miles de pesos, lo que representa un 17,9% de las ventas totales y una variación positiva de 63,5% respecto al mismo mes del año anterior; las ventas totales a precios corrientes abonadas con tarjeta de crédito sumaron un total de 1.877.460 miles de pesos, lo que representa un 16,4% de las ventas totales y una variación porcentual respecto a enero de 2019 de 85,0%; por último, las realizadas mediante otros medios de pago ascendieron a 1.815.532 miles de pesos, lo que representa un 15,9% del total y un aumento del 109,7% respecto al mismo mes del año anterior.

Cuadro 13. Autoservicios mayoristas. Ventas totales a precios corrientes por medio de pago, en miles de pesos, variación y composición porcentual. Enero de 2020

Medios de pago	Ventas totales a precios corrientes	Variación porcentual respecto al mismo mes del año anterior	Composición porcentual
	Miles de pesos	%	
Total	11.451.841	66,3	100,0
Efectivo	5.707.635	52,1	49,8
Tarjetas de débito	2.051.215	63,5	17,9
Tarjetas de crédito	1.877.460	85,0	16,4
Otros medios	1.815.532	109,7	15,9

Fuente: INDEC, Dirección Nacional de Estadísticas y Precios de la Producción y el Comercio. Dirección de Estadísticas del Sector Terciario y Precios.

Gráfico 8. Autoservicios mayoristas. Ventas totales a precios corrientes por medio de pago, composición porcentual. Enero de 2020



Fuente: INDEC, Dirección Nacional de Estadísticas y Precios de la Producción y el Comercio. Dirección de Estadísticas del Sector Terciario y Precios.

Ventas totales a precios corrientes por grupo de artículos y jurisdicción

En las ventas totales a precios corrientes, durante enero de 2020, los grupos de artículos con los aumentos más significativos respecto al mismo mes del año anterior son: “Electrónicos y artículos para el hogar”, 197,0%; “Artículos de limpieza y perfumería”, 71,8%; “Almacén”, 70,1%; y “Carnes”, 63,7%.

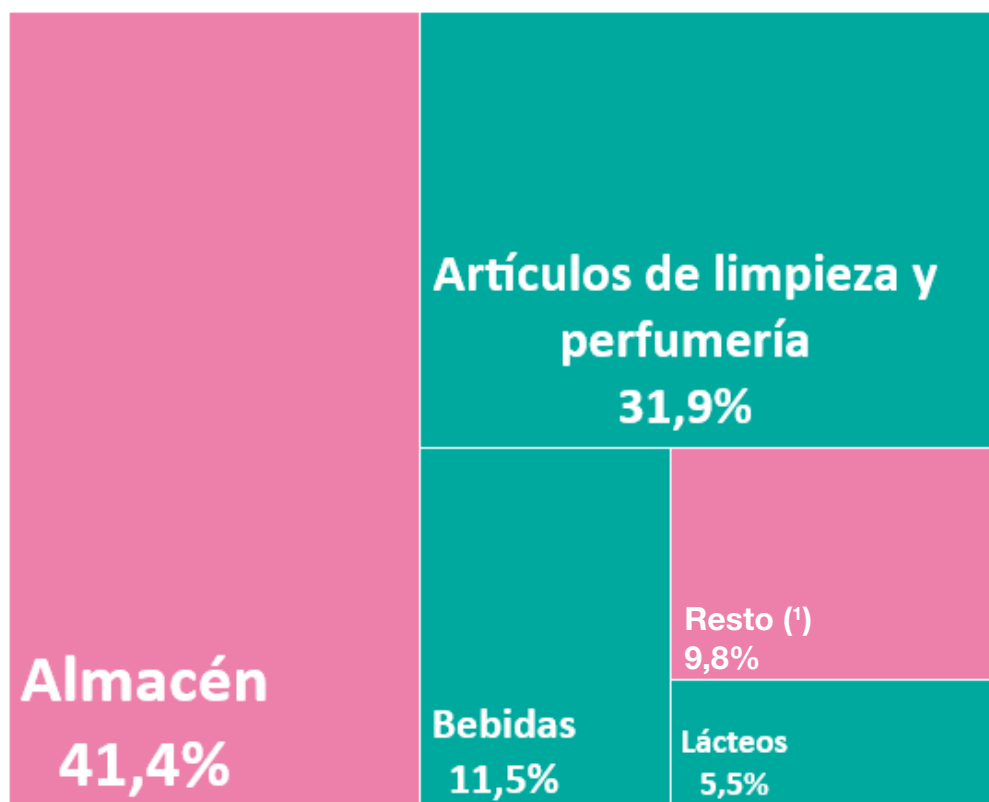
Cuadro 14. Autoservicios mayoristas. Ventas totales a precios corrientes por grupo de artículos, en miles de pesos, variación y composición porcentual. Enero de 2020

Grupo de artículos	Ventas totales a precios corrientes	Variación porcentual respecto al mismo mes del año anterior	Composición porcentual
	Miles de pesos	%	
Total	11.451.841	66,3	100,0
Bebidas	1.311.486	47,4	11,5
Almacén	4.738.551	70,1	41,4
Panadería	22.543	33,2	0,2
Lácteos	634.981	49,4	5,5
Carnes	176.836	63,7	1,5
Verdulería y frutería	21.229	-24,7	0,2
Artículos de limpieza y perfumería	3.649.741	71,8	31,9
Indumentaria, calzado y textiles para el hogar	2.649	57,6	0,0
Electrónicos y artículos para el hogar	282.488	197,0	2,5
Otros	611.336	48,0	5,3

Fuente: INDEC, Dirección Nacional de Estadísticas y Precios de la Producción y el Comercio. Dirección de Estadísticas del Sector Terciario y Precios.

Gráfico 9.

Autoservicios mayoristas. Ventas totales a precios corrientes por grupo de artículos, composición porcentual. Enero de 2020



(*) "Resto" incluye las ventas de los rubros Panadería, Carnes, Verdulería y frutería, Indumentaria, calzado y textiles para el hogar, Electrónicos y artículos para el Hogar, y Otros.

Fuente: INDEC, Dirección Nacional de Estadísticas y Precios de la Producción y el Comercio. Dirección de Estadísticas del Sector Terciario y Precios.

En enero de 2020 las ventas a precios corrientes en la Ciudad Autónoma de Buenos Aires registraron una variación porcentual de 75,2% respecto al mismo mes del año anterior; en los 24 partidos del Gran Buenos Aires, 70,8%; y Resto del país, 62,8%.

Cuadro 15.

Autoservicios mayoristas. Ventas totales a precios corrientes por jurisdicción, en miles de pesos y variación porcentual. Enero de 2020

Jurisdicción	Ventas totales a precios corrientes	Variación porcentual respecto al mismo mes del año anterior
	Miles de pesos	%
Total	11.451.841	66,3
Ciudad Autónoma de Buenos Aires	417.433	75,2
24 partidos del Gran Buenos Aires	4.479.088	70,8
Resto del país	6.555.321	62,8

Fuente: INDEC, Dirección Nacional de Estadísticas y Precios de la Producción y el Comercio. Dirección de Estadísticas del Sector Terciario y Precios.

Cuadro 16. Autoservicios mayoristas. Ventas totales a precios corrientes por grupo de artículos según jurisdicción, en miles de pesos. Enero de 2020

Grupo de artículos	Total	Ciudad Autónoma de Buenos Aires	24 partidos del Gran Buenos Aires	Resto del país
Miles de pesos				
Total	11.451.841	417.433	4.479.088	6.555.321
Bebidas	1.311.486	51.629	525.952	733.905
Almacén	4.738.551	153.240	1.888.367	2.696.945
Panadería	22.543	-	7.647	14.896
Lácteos	634.981	26.086	226.093	382.802
Carnes	176.836	s	s	122.000
Verdulería y frutería	21.229	s	s	11.176
Artículos de limpieza y perfumería	3.649.741	141.232	1.412.181	2.096.329
Indumentaria, calzado y textiles para el hogar	2.649	s	s	1.542
Electrónicos y artículos para el hogar	282.488	18.970	138.010	125.508
Otros	611.336	22.782	218.334	370.220

Fuente: INDEC, Dirección Nacional de Estadísticas y Precios de la Producción y el Comercio. Dirección de Estadísticas del Sector Terciario y Precios.

Cuadro 17. Autoservicios mayoristas. Ventas totales a precios corrientes por boca de expendio, metro cuadrado y por operación según jurisdicción, en miles de pesos, unidades, metro cuadrado y pesos. Enero de 2020

Jurisdicción	Ventas totales	Cantidad de bocas	Ventas por boca	Superficie del área de ventas	Ventas por m ²	Cantidad de operaciones	Ventas por operación
	Miles de pesos	Unidades	Miles de pesos	m ²	Pesos	Unidades	Pesos
Total	11.451.841	186	61.569	967.250	11.840	3.357.980	3.410
Ciudad Autónoma de Buenos Aires	417.433	6	69.572	35.832	11.650	132.011	3.162
24 partidos del Gran Buenos Aires	4.479.088	72	62.210	380.441	11.773	1.091.025	4.105
Resto del país	6.555.321	108	60.697	550.977	11.898	2.134.944	3.070

Fuente: INDEC, Dirección Nacional de Estadísticas y Precios de la Producción y el Comercio. Dirección de Estadísticas del Sector Terciario y Precios.

Índice de ventas totales a precios corrientes, a precios constantes e índice de precios implícitos

El índice de ventas totales a precios corrientes aumentó 66,3% en enero de 2020 respecto a enero de 2019; por su parte, el índice de ventas totales a precios constantes aumentó 6,6% en enero de 2020 respecto al mismo mes del año anterior.

Cuadro 18.1 Autoservicios mayoristas. Índice de ventas totales a precios corrientes y a precios constantes, base año 2017=100, en números índice y variación porcentual. Enero 2019-enero 2020

Período	Índice de ventas totales a precios corrientes	Variación porcentual respecto al mismo mes del año anterior	Índice de ventas totales a precios constantes	Variación porcentual respecto al mismo mes del año anterior
	Números índice	%	Números índice	%
2019* Enero	141,7	37,2	80,6	-15,2
Febrero	145,0	43,7	79,7	-12,4
Marzo	168,5	39,5	89,4	-16,0
Abril	167,0	46,3	85,5	-13,0
Mayo	176,8	45,9	87,0	-13,5
Junio	182,4	43,0	87,0	-13,5
Julio	188,3	37,2	88,0	-15,5
Agosto	200,9	48,1	89,6	-10,0
Septiembre	199,6	55,7	83,1	-3,2
Octubre	226,5	61,2	91,6	3,5
Noviembre	234,3	61,7	91,4	4,1
Diciembre	292,2	66,5	111,4	7,4
2020* Enero	235,7	66,3	85,9	6,6

Fuente: INDEC, Dirección Nacional de Estadísticas y Precios de la Producción y el Comercio. Dirección de Estadísticas del Sector Terciario y Precios.

El índice de precios implícitos para enero de 2020 mostró una variación porcentual de 55,9% respecto al mismo mes del año anterior, y una variación porcentual de 4,6% respecto al mes anterior.

Cuadro 18.2 Autoservicios mayoristas. Índice de precios implícitos, base año 2017=100, en números índice y variación porcentual. Enero 2019-enero 2020

Período	Índice de precios implícitos	Variación porcentual		
		respecto al mismo mes del año anterior	respecto al mes anterior	
Números índice		%		
2019*	Enero	176,0	61,8	4,0
	Febrero	181,8	64,1	3,3
	Marzo	188,4	66,0	3,6
	Abril	195,3	68,1	3,7
	Mayo	203,1	68,7	4,0
	Junio	209,6	65,2	3,2
	Julio	214,0	62,3	2,1
	Agosto	224,1	64,6	4,7
	Septiembre	240,2	60,8	7,2
	Octubre	247,2	55,7	2,9
	Noviembre	256,3	55,3	3,7
	Diciembre	262,2	55,0	2,3
2020*	Enero	274,4	55,9	4,6

Nota: el índice de precios implícitos de las ventas totales en los autoservicios mayoristas es un índice tipo Paasche, es decir, mide una canasta de bienes de ponderaciones móviles. En consecuencia, cuando se realizan comparaciones respecto a un período distinto de la base (año 2017=100), la variación de precios resultante se verá afectada por los cambios en la composición de la canasta de bienes considerada en cada período. Por lo tanto, las variaciones que se presentan en este cuadro son aproximadas y no pueden compararse con las de un índice de precios tipo Laspeyres.

Fuente: INDEC, Dirección Nacional de Estadísticas y Precios de la Producción y el Comercio. Dirección de Estadísticas del Sector Terciario y Precios.

Personal ocupado asalariado, salarios brutos y contribuciones patronales

El personal ocupado total en enero de 2020 ascendió a 12.386 asalariados, de los cuales 1.593 poseen cargos jerárquicos, lo que representa el 12,9% del total de ocupados; el 87,1% restante se compone de cajeros, administrativos y repositores, que suman un total de 10.793 ocupados.

El costo laboral del mes ascendió a 897.129 miles de pesos, lo que presenta una variación respecto a enero de 2019 de 44,8%. Los sueldos y salarios brutos, en enero de 2020, ascendieron a 705.264 miles de pesos, lo cual muestra una variación respecto al mismo mes del año anterior de 42,9%. Las contribuciones patronales fueron 191.865 miles de pesos y su variación respecto a enero de 2019 fue de 52,3%.

Los salarios brutos promedio en enero de 2020 fueron: 89.983 pesos para “Gerentes, supervisores y otro personal jerárquico” y 52.063 pesos para “Cajeros, administrativos, repositores y otros”. En el caso de los asalariados de mayor jerarquía que componen este panel, hubo una variación porcentual de 25,1% en enero de 2020 respecto al mismo mes del año anterior. Asimismo, “Cajeros, administrativos, repositores y otros” alcanzó una variación porcentual en enero de 2020 respecto de enero de 2019 de 39,5%.

Cuadro 19. Autoservicios mayoristas. Personal ocupado, costo laboral y sueldos y salarios promedio, en miles de pesos, pesos y variación porcentual. Enero de 2020

Personal ocupado, costo laboral y sueldos y salarios promedio	Unidad de medida	Total	Variación porcentual	
			respecto al mismo mes del año anterior	respecto al mes anterior (²)
			%	
Personal ocupado		12.386	4,9	0,4
Gerentes, supervisores y otro personal jerárquico		1.593	4,7	1,0
Cajeros, administrativos, repositores y otros		10.793	4,9	0,3
Costo laboral	Miles de pesos	897.129	44,8	-25,5
Sueldos y salarios brutos (¹)	Miles de pesos	705.264	42,9	-25,8
Contribuciones patronales	Miles de pesos	191.865	52,3	-24,5
Gerentes, supervisores y otro personal jerárquico	Miles de pesos	185.562	34,5	-33,7
Sueldos y salarios brutos	Miles de pesos	143.343	30,9	-35,0
Contribuciones patronales	Miles de pesos	42.219	48,4	-28,9
Cajeros, administrativos, repositores y otros	Miles de pesos	711.567	47,8	-23,1
Sueldos y salarios brutos	Miles de pesos	561.921	46,4	-23,1
Contribuciones patronales	Miles de pesos	149.646	53,4	-23,2
Sueldos y salarios promedio (¹)	Pesos	56.940	36,3	-26,1
Gerentes, supervisores y otro personal jerárquico	Pesos	89.983	25,1	-35,6
Cajeros, administrativos, repositores y otros	Pesos	52.063	39,5	-23,3

(¹) El concepto “Sueldos y salarios brutos” incluye el salario básico, salario anual complementario (aguinaldo), comisiones, premios, bonificaciones, horas extras, vacaciones, enfermedad y toda retribución tanto remunerativa como no remunerativa.

(²) Las variaciones mensuales están afectadas por el pago del sueldo anual complementario (SAC) para diciembre de 2019.

Fuente: INDEC, Dirección Nacional de Estadísticas y Precios de la Producción y el Comercio. Dirección de Estadísticas del Sector Terciario y Precios.

Anexo

La Administración Federal de Ingresos Públicos (AFIP) emitió una resolución R.G. n° 4290/2018, con fecha 2 de agosto de 2018, que establece nuevas normas y procedimientos para el régimen de emisión de comprobantes. Dicha norma establece que los clientes de los autoservicios mayoristas deben estar registrados ante la empresa, de forma tal que la facturación al cliente quedará supeditada a los datos registrales, y no al tipo de factura que solicite. En consecuencia, en algunos casos donde los clientes solicitaban factura tipo "B" bajo este régimen se emitirá factura tipo "A" cuando correspondiera. A los efectos de proporcionar mayor información para el análisis de coyuntura, se presenta a continuación la facturación de los autoservicios mayoristas discriminada por tipo de facturación "A" y "B".

Cuadro 20. Autoservicios mayoristas. Facturación por tipo de comprobante, en millones de pesos y variaciones porcentuales. Enero 2019-enero 2020

Período	Facturación tipo "A"	Variación porcentual respecto al mismo mes del año anterior	Facturación tipo "B"	Variación porcentual respecto al mismo mes del año anterior	Facturación tipo "A" y "B"	Variación porcentual respecto al mismo mes del año anterior
	Millones de pesos	%	Millones de pesos	%	Millones de pesos	%
2019* Enero	3.399,9	82,2	6.886,6	37,2	10.286,6	49,4
Febrero	3.071,7	81,0	7.043,2	43,7	10.114,8	53,3
Marzo	3.634,4	83,0	8.185,4	39,5	11.819,8	50,5
Abril	3.500,1	81,9	8.112,0	46,3	11.612,1	55,4
Mayo	3.681,5	79,0	8.588,7	45,9	12.270,2	54,5
Junio	3.263,0	66,8	8.860,5	43,0	12.123,5	48,7
Julio	3.763,5	76,6	9.146,8	37,2	12.910,3	46,7
Agosto	3.953,7	72,4	9.759,8	48,1	13.713,5	54,4
Septiembre	3.688,4	44,2	9.696,8	55,7	13.385,2	52,3
Octubre	4.350,6	42,4	11.004,8	61,2	15.355,5	55,4
Noviembre	4.272,0	33,5	11.382,6	61,7	15.654,6	52,9
Diciembre	5.305,0	44,1	14.196,6	66,5	19.501,6	59,7
2020* Enero	4.672,1	37,4	11.451,8	66,3	16.123,9	56,7

Fuente: INDEC, Dirección Nacional de Estadísticas y Precios de la Producción y el Comercio. Dirección de Estadísticas del Sector Terciario y Precios.

Enlace a mayores detalles

Pueden consultarse las series de la Encuesta de Supermercados y la Encuesta de Autoservicios Mayoristas desde enero de 2017 hasta el período de referencia del presente informe en los cuadros que se encuentran en formato digital disponibles en:

https://www.indec.gob.ar/ftp/cuadros/economia/sh_super_mayoristas.xls

Índice de cuadros web

Cuadro 1. Encuesta de Supermercados. Ventas totales a precios corrientes y a precios constantes, en millones de pesos y variaciones porcentuales

Cuadro 2. Encuesta de Supermercados. Ventas totales a precios corrientes por canal de venta y medio de pago, en miles de pesos

Cuadro 3. Encuesta de Supermercados. Ventas totales a precios corrientes por grupo de artículos y jurisdicción, en miles de pesos

Cuadro 4. Encuesta de Supermercados. Ventas totales a precios corrientes por boca de expendio, metro cuadrado y por operación según jurisdicción, en miles de pesos, unidades, metro cuadrado y pesos

Cuadro 5. Encuesta de Supermercados. Índice de ventas totales a precios corrientes y a precios constantes e índice de precios implícitos, base año 2017=100, en números índice y variación porcentual

Cuadro 6. Encuesta de Autoservicios Mayoristas. Ventas totales a precios corrientes y a precios constantes, en millones de pesos y variaciones porcentuales

Cuadro 7. Encuesta de Autoservicios Mayoristas. Ventas totales a precios corrientes por canal de venta y medio de pago, en miles de pesos

Cuadro 8. Encuesta de Autoservicios Mayoristas. Ventas totales a precios corrientes por grupo de artículos y jurisdicción, en miles de pesos

Cuadro 9. Encuesta de Autoservicios Mayoristas. Ventas totales a precios corrientes por boca de expendio, metro cuadrado y por operación según jurisdicción, en miles de pesos, unidades, metro cuadrado y pesos

Cuadro 10. Encuesta de Autoservicios Mayoristas. Índice de ventas totales a precios corrientes y a precios constantes e índice de precios implícitos, base año 2017=100, en números índice y variación porcentual

Cuadro 11. Encuesta de Autoservicios Mayoristas. Facturación por tipo de comprobante, en millones de pesos

Aspectos metodológicos

La Encuesta de Supermercados y la Encuesta de Autoservicios Mayoristas tienen como principal objetivo medir la evolución mensual de las ventas a los consumidores finales a través de ambos canales de comercialización y proveer información estadística continua para el análisis de coyuntura.

Su forma de colecta es mensual en formato digital. Las ventas facturadas que se relevan, en ambas encuestas, corresponden a las ventas realizadas durante el mes calendario de referencia, y están valuadas al precio de venta en el establecimiento vendedor, neto de bonificaciones o descuentos realizados en el local; se incluye el valor del impuesto al valor agregado (IVA), no así los cargos o intereses por financiación.

En la Encuesta de Autoservicios Mayoristas, las ventas facturadas, utilizadas para la construcción de los indicadores, son las efectuadas por un responsable inscripto a un consumidor final, mono-tributista o exento, es decir, se relevan solo aquellas facturas o tickets denominados “factura B”; se excluyen del cálculo las facturas o los tickets emitidos por un responsable inscripto a otro responsable inscripto, los cuales se indican como “factura A”.

Los deflatores que se utilizan en el cálculo de las ventas totales a precios constantes son elaborados a partir de distintas desagregaciones del índice de precios del consumidor (IPC nacional). Su descripción, según el Clasificador del Consumo Individual por Finalidad 1999 (COICOP, por sus siglas en inglés), y adaptada en el COICOP Argentina (2019), es:

Grupo de artículos	Código COICOP	Descripción
Bebidas	Grupos 01.2; 02.1	Bebidas no alcohólicas; Bebidas alcohólicas
Almacén	Clases 01.1.1; 01.1.5; 01.1.8; 01.1.9	Pan y cereales; Aceites, grasas y manteca; Azúcar, dulces, chocolate, golosinas, etc.; Otros alimentos
Panadería	Clase 01.1.1	Pan y cereales
Lácteos	Clase 01.1.4	Leche, productos lácteos, huevos y alimentos vegetales
Carnes	Clase 01.1.2	Carnes y derivados
Verdulería y frutería	Clases 01.1.6; 01.1.7	Frutas; Verduras, tubérculos y legumbres
Alimentos preparados y rotisería	Grupo 11.1	Restaurantes y comidas fuera del hogar
Artículos de limpieza y perfumería	Clase 05.6.1	Bienes para el hogar no durables
Indumentaria, calzado y textiles para el hogar	División 03; Clase 05.2.1	Prendas de vestir y calzado; Artículos textiles para el hogar
Electrónicos y artículos para el hogar	Grupos 05.3; 09.1	Artefactos para el hogar; Equipos audiovisuales, fotográficos y de procesamiento de la información
Otros	Bienes	Bienes

La metodología completa de la Encuesta de Supermercados y la Encuesta de Autoservicios Mayoristas se encuentra disponible en:

https://www.indec.gob.ar/ftp/cuadros/economia/metodologia30_supermercados_mayoristas.pdf