



Comercio
vol. 3 n° 25

Encuesta de supermercados y autoservicios mayoristas

Septiembre de 2019



Ministerio de Hacienda
Presidencia de la Nación

Instituto Nacional de
Estadística y Censos
República Argentina



Informes Técnicos. Vol. 3, n° 217

ISSN 2545-6636

Comercio. Vol. 3, n° 25

Encuesta de supermercados y autoservicios mayoristas

Septiembre de 2019

ISSN 2545-6652

Instituto Nacional de Estadística y Censos (INDEC)

Queda hecho el depósito que fija la ley n° 11.723



Esta publicación utiliza una licencia Creative Commons.
Se permite su reproducción con atribución de la fuente.

Responsabilidad intelectual: Lic. Carolina Plat, Mag. Martina Abalos

Responsabilidad editorial: Lic. Jorge Todesca, Mag. Pedro Lines

Directora de la publicación: Mag. Silvina Viazzi

Coordinación de producción editorial: Lic. Marcelo Costanzo

Buenos Aires, noviembre de 2019

Publicaciones del INDEC

Las publicaciones editadas por el Instituto Nacional de Estadística y Censos pueden ser consultadas en www.indec.gob.ar y en el Centro Estadístico de Servicios, ubicado en Av. Presidente Julio A. Roca 609 C1067ABB, Ciudad Autónoma de Buenos Aires, Argentina. El horario de atención al público es de 9:30 a 16:00.

También pueden solicitarse al teléfono (54-11) 5031-4632

Correo electrónico: ces@indec.gob.ar

Sitio web: www.indec.gob.ar

Twitter: [@INDECArentina](https://twitter.com/INDECArentina)

Facebook: [/INDECArentina](https://www.facebook.com/INDECArentina)

Instagram: [@indecargentina](https://www.instagram.com/indecargentina)

Calendario anual anticipado de informes:

<http://www.indec.gob.ar/indec/web/Calendario-Fecha-0>



Signos convencionales:

* Dato provisorio

° Dato estimado por extrapolación, proyección o imputación

- Cero absoluto

. Dato no registrado

... Dato no disponible a la fecha de presentación de los resultados

/// Dato que no corresponde presentar

s Dato confidencial por aplicación de las reglas del secreto estadístico

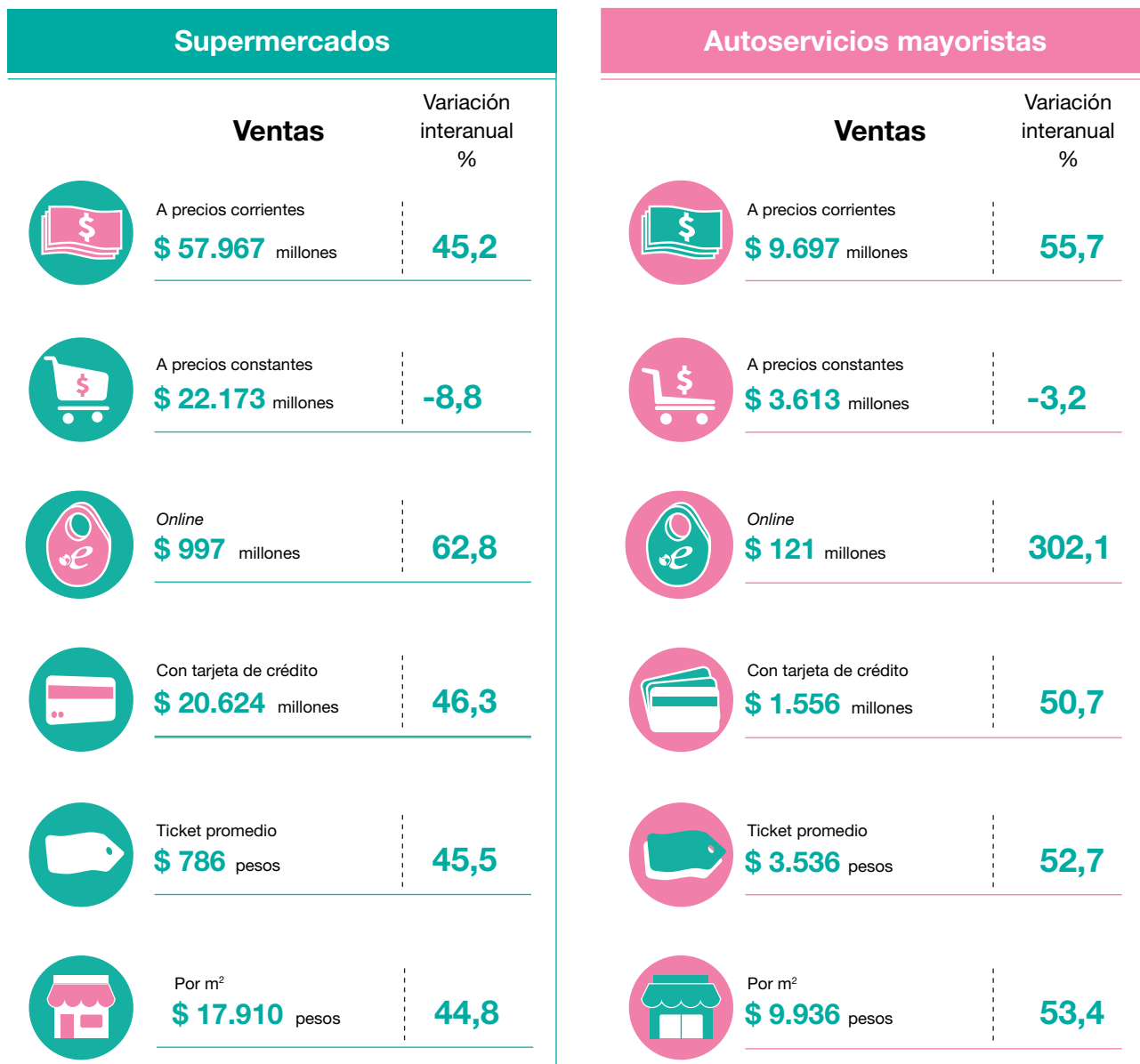
Índice	Pág.
Resumen ejecutivo	3
Encuesta de Supermercados	4
Ventas totales a precios corrientes y a precios constantes	4
Ventas totales a precios corrientes por canal de venta, medio de pago y tamaño según superficie.....	5
Ventas totales a precios corrientes por grupo de artículos y jurisdicción	8
Índice de ventas totales a precios corrientes, a precios constantes e índice de precios implícitos.....	12
Personal ocupado asalariado, salarios brutos y contribuciones patronales	14
Encuesta de Autoservicios Mayoristas.....	15
Ventas totales a precios corrientes y a precios constantes	15
Ventas totales a precios corrientes por canal de venta y medio de pago.....	16
Ventas totales a precios corrientes por grupo de artículos y jurisdicción	18
Índice de ventas totales a precios corrientes, a precios constantes e índice de precios implícitos.....	21
Personal ocupado asalariado, salarios brutos y contribuciones patronales	23
Anexo	24
Enlace a mayores detalles	25
Índice de cuadros web	25
Aspectos metodológicos	26



Encuesta de supermercados y autoservicios mayoristas

Septiembre de 2019

Resumen ejecutivo



Fuente: INDEC, Dirección Nacional de Estadísticas y Precios de la Producción y el Comercio. Dirección de Estadísticas del Sector Terciario y Precios.

Encuesta de Supermercados

Ventas totales a precios corrientes y a precios constantes

Las ventas a precios corrientes para septiembre de 2019 relevadas en la Encuesta de Supermercados sumaron un total de 57.966,8 millones de pesos, lo que representa una disminución de 3,0% respecto al mes anterior y un aumento de 45,2% respecto al mismo mes del año anterior.

Las ventas a precios constantes de diciembre de 2016, durante septiembre de 2019, sumaron un total de 22.173,0 millones de pesos, lo que representa una caída de 9,0% respecto al mes anterior y una disminución del 8,8% respecto a septiembre de 2018.

Cuadro 1. Supermercados. Ventas totales a precios corrientes y a precios constantes, en millones de pesos y variación porcentual. Enero 2018-septiembre 2019

Período	Ventas totales		Variación porcentual respecto al mismo período del año anterior	
	a precios corrientes	a precios constantes	a precios corrientes	a precios constantes
	Millones de pesos		%	
Acumulado 9 meses de 2018	327.028,3	239.171,6	25,4	-0,2
Acumulado 9 meses de 2019	468.914,9	211.019,6	43,4	-11,8
2018* Enero	32.479,2	26.736,7	16,6	-2,7
Febrero	31.736,8	25.650,7	22,1	1,7
Marzo	36.531,3	28.846,7	31,5	9,5
Abril	34.113,7	26.429,5	17,1	-2,3
Mayo	35.133,1	26.430,5	25,6	3,1
Junio	38.338,2	27.465,9	31,6	4,2
Julio	39.278,4	27.033,4	26,0	-2,8
Agosto	39.491,9	26.267,3	26,8	-4,1
Septiembre	39.925,5	24.310,8	30,8	-7,9
Octubre	43.420,3	25.010,5	33,8	-9,9
Noviembre	44.849,4	24.891,7	33,4	-12,4
Diciembre	57.204,0	31.136,1	40,3	-8,7
2019* Enero	45.433,6	23.888,7	39,9	-10,7
Febrero	44.592,1	22.542,0	40,5	-12,1
Marzo	51.122,2	24.672,7	39,9	-14,5
Abril	49.672,3	23.094,9	45,6	-12,6
Mayo	50.829,3	22.872,2	44,7	-13,5
Junio	54.474,8	23.826,8	42,1	-13,2
Julio	55.084,6	23.594,9	40,2	-12,7
Agosto	59.739,2	24.354,4	51,3	-7,3
Septiembre	57.966,8	22.173,0	45,2	-8,8

Fuente: INDEC, Dirección Nacional de Estadísticas y Precios de la Producción y el Comercio. Dirección de Estadísticas del Sector Terciario y Precios.

Gráfico 1. Supermercados. Ventas totales a precios corrientes y a precios constantes, en millones de pesos y variación porcentual. Enero 2018-septiembre 2019



Fuente: INDEC, Dirección Nacional de Estadísticas y Precios de la Producción y el Comercio. Dirección de Estadísticas del Sector Terciario y Precios.

Ventas totales a precios corrientes por canal de venta, medio de pago y tamaño según superficie

Las ventas de los supermercados que se efectúan en el salón de ventas son aquellas compras realizadas por parte de los consumidores en forma presencial en el salón comercial. Por otro lado, las compras que se realizan por canales *online* son aquellas ventas concretadas a través de internet.

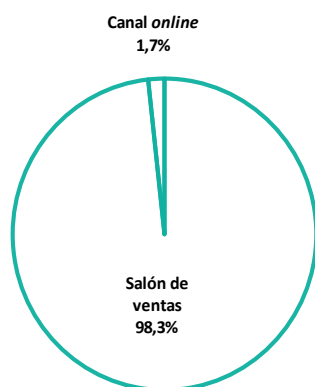
En septiembre de 2019, las ventas totales a precios corrientes en el salón de ventas ascendieron a 56.969.340 miles de pesos, lo que representa un 98,3% de las ventas totales y muestra un aumento del 44,9% respecto a septiembre de 2018. Por su parte, las ventas totales a precios corrientes por el canal *online* sumaron 997.476 miles de pesos, lo que representa un 1,7% de las ventas totales y tuvo una variación positiva de 62,8% respecto al mismo mes del año anterior.

Cuadro 2. Supermercados. Ventas totales a precios corrientes por canal de venta, en miles de pesos, variación y composición porcentual. Septiembre de 2019

Canal de venta	Ventas totales a precios corrientes	Variación porcentual respecto al mismo mes del año anterior	Composición porcentual
	Miles de pesos	%	
Total	57.966.816	45,2	100,0
Salón de ventas	56.969.340	44,9	98,3
Canales <i>online</i>	997.476	62,8	1,7

Fuente: INDEC, Dirección Nacional de Estadísticas y Precios de la Producción y el Comercio. Dirección de Estadísticas del Sector Terciario y Precios.

Gráfico 2. Supermercados. Ventas totales a precios corrientes por canal comercial, composición porcentual. Septiembre de 2019



Fuente: INDEC, Dirección Nacional de Estadísticas y Precios de la Producción y el Comercio. Dirección de Estadísticas del Sector Terciario y Precios.

Las ventas en los supermercados se pueden discriminar según el medio de pago con el que se realizan, los cuales comprenden efectivo, tarjeta de crédito, tarjeta de débito y otros medios de pago como vales, cuponeras, ticket canasta, *gift card*, etcétera.

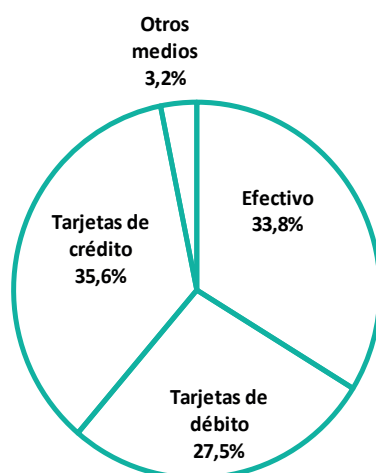
En septiembre de 2019, las ventas totales a precios corrientes realizadas en efectivo ascendieron a 19.570.795 miles de pesos, lo que representa un 33,8% de las ventas totales y muestra un aumento del 36,8% respecto a septiembre de 2018; por su parte, las efectuadas mediante tarjeta de débito sumaron 15.929.923 miles de pesos, lo que representa un 27,5% de las ventas totales y una variación positiva de 56,4% respecto al mismo mes del año anterior; las ventas totales a precios corrientes abonadas con tarjeta de crédito sumaron un total de 20.623.755 miles de pesos, lo que representa un 35,6% de las ventas totales y una variación porcentual respecto a septiembre de 2018 de 46,3%; por último, las realizadas mediante otros medios de pago ascendieron a 1.842.343 miles de pesos, lo que representa un 3,2% del total y muestra un aumento del 38,2% respecto al mismo mes del año anterior.

Cuadro 3. Supermercados. Ventas totales a precios corrientes por medio de pago, en miles de pesos, variación y composición porcentual. Septiembre de 2019

Medios de pago	Ventas totales a precios corrientes	Variación porcentual respecto al mismo mes del año anterior	Composición porcentual
	Miles de pesos	%	
Total	57.966.816	45,2	100,0
Efectivo	19.570.795	36,8	33,8
Tarjetas de débito	15.929.923	56,4	27,5
Tarjetas de crédito	20.623.755	46,3	35,6
Otros medios	1.842.343	38,2	3,2

Fuente: INDEC, Dirección Nacional de Estadísticas y Precios de la Producción y el Comercio. Dirección de Estadísticas del Sector Terciario y Precios.

Gráfico 3. Supermercados. Ventas totales a precios corrientes por medio de pago, composición porcentual. Septiembre de 2019



Fuente: INDEC, Dirección Nacional de Estadísticas y Precios de la Producción y el Comercio. Dirección de Estadísticas del Sector Terciario y Precios.

Las ventas a precios corrientes de septiembre de 2019 totalizaron 57.966.816 miles de pesos. De ese total, 48.438.086 miles de pesos (83,6%) corresponden a los supermercados que tienen una suma total de la superficie del salón de ventas de todas sus bocas de expendio mayor a 100.000 m²; y 9.528.730 miles de pesos (16,4%) corresponden a los supermercados que tienen una suma total de la superficie del salón de ventas de todas sus bocas de expendio menor o igual a 100.000 m².

Las ventas totales en pesos a precios corrientes por metro cuadrado en septiembre de 2019 en los supermercados con una superficie total mayor a 100.000 m², totalizaron 18.525 pesos y en aquellos con superficie menor o igual a 100.000 m², 15.326 pesos. La variación porcentual respecto al mismo mes del año anterior es 45,6% en el caso de los supermercados con una superficie total mayor a 100.000 m² y 41,0% en lo que respecta a los supermercados con una superficie total menor o igual a 100.000 m².

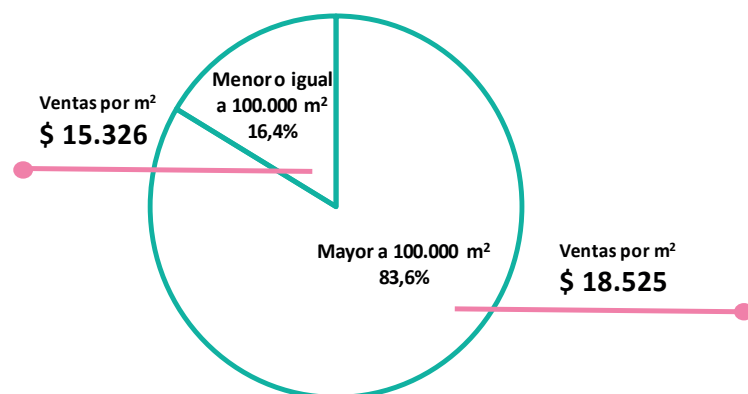
Cuadro 4. Supermercados. Ventas totales a precios corrientes por metro cuadrado según superficie total del salón de ventas, pesos y composición porcentual. Septiembre de 2019

Superficie total del salón de ventas (1)	Cantidad de empresas	Ventas totales a precios corrientes	Variación porcentual respecto al mismo mes del año anterior	Composición porcentual	Superficie del área de ventas	Ventas totales a precios corrientes por m ²	Variación porcentual respecto al mismo mes del año anterior
		Miles de pesos	%	%	m ²	Pesos	%
Total	101	57.966.816	45,2	100,0	3.236.516	17.910	44,8
Mayor a 100.000 m ²	8	48.438.086	45,7	83,6	2.614.761	18.525	45,6
Menor o igual a 100.000 m ²	93	9.528.730	42,8	16,4	621.754	15.326	41,0

(1) Suma de la superficie total del salón de ventas de todas las bocas de expendio medida en metros cuadrados; excluye las playas de estacionamiento, depósitos, sanitarios, área de administración, área de juegos infantiles, cafeterías o similares.

Fuente: INDEC, Dirección Nacional de Estadísticas y Precios de la Producción y el Comercio. Dirección de Estadísticas del Sector Terciario y Precios.

Gráfico 4. Supermercados. Ventas totales a precios corrientes por metro cuadrado según superficie total del salón de ventas, pesos y composición porcentual. Septiembre de 2019



Fuente: INDEC, Dirección Nacional de Estadísticas y Precios de la Producción y el Comercio. Dirección de Estadísticas del Sector Terciario y Precios.

Ventas totales a precios corrientes por grupo de artículos y jurisdicción

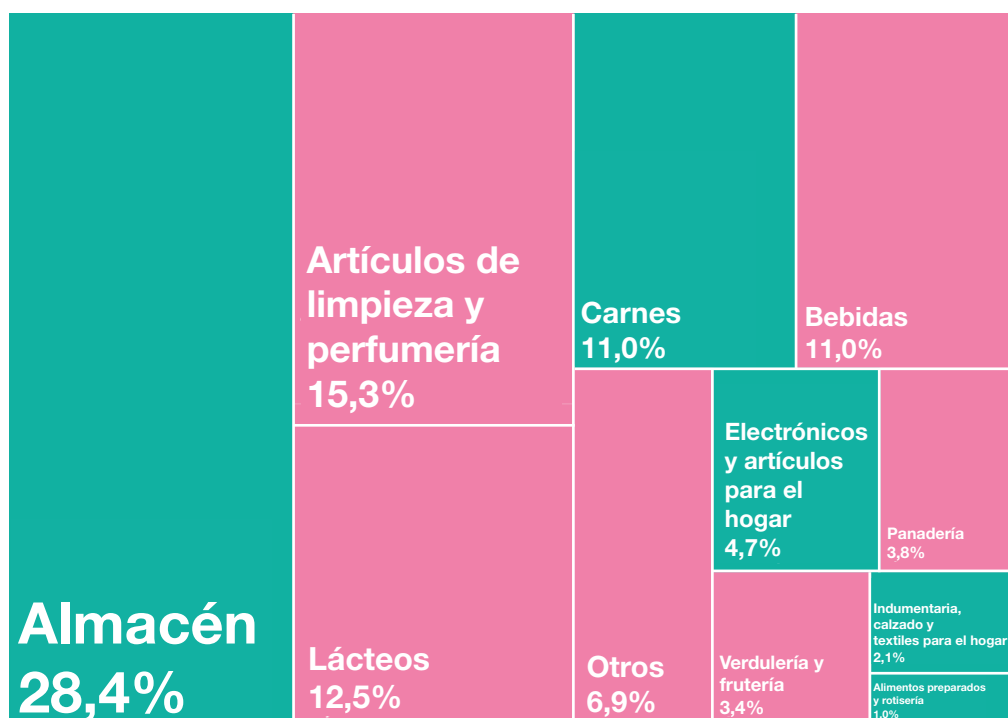
En las ventas totales a precios corrientes, durante septiembre de 2019, los grupos de artículos con los aumentos más significativos respecto al mismo mes del año anterior son: “Lácteos”, 57,4%; “Carnes”, 51,8%; “Almacén”, 46,9%; y “Electrónicos y artículos para el hogar”, 46,5%.

Cuadro 5. Supermercados. Ventas totales a precios corrientes por grupo de artículos, en miles de pesos, variación y composición porcentual. Septiembre de 2019

Grupo de artículos	Ventas totales a precios corrientes	Variación porcentual respecto al mismo mes del año anterior	Composición porcentual
	Miles de pesos	%	
Total	57.966.816	45,2	100,0
Bebidas	6.364.983	29,5	11,0
Almacén	16.449.168	46,9	28,4
Panadería	2.206.191	46,1	3,8
Lácteos	7.234.323	57,4	12,5
Carnes	6.377.182	51,8	11,0
Verdulería y frutería	1.946.466	46,3	3,4
Alimentos preparados y rotisería	605.807	35,9	1,0
Artículos de limpieza y perfumería	8.895.371	45,8	15,3
Indumentaria, calzado y textiles para el hogar	1.195.842	40,2	2,1
Electrónicos y artículos para el hogar	2.716.348	46,5	4,7
Otros	3.975.134	35,9	6,9

Fuente: INDEC, Dirección Nacional de Estadísticas y Precios de la Producción y el Comercio. Dirección de Estadísticas del Sector Terciario y Precios.

Gráfico 5. Supermercados. Ventas totales a precios corrientes por grupo de artículos, composición porcentual. Septiembre de 2019



Fuente: INDEC, Dirección Nacional de Estadísticas y Precios de la Producción y el Comercio. Dirección de Estadísticas del Sector Terciario y Precios.

Las jurisdicciones donde se registraron las subas más importantes de las ventas totales a precios corrientes fueron: Misiones, 64,8%; Catamarca, 58,1%; Neuquén, 57,4%; San Luis, 54,8%; Río Negro, 52,2%; y La Rioja, 51,2%.

Cuadro 6. Supermercados. Ventas totales a precios corrientes por jurisdicción, en miles de pesos y variación porcentual. Septiembre de 2019

Jurisdicción	Ventas totales a precios corrientes	Variación porcentual respecto al mismo mes del año anterior
	Miles de pesos	%
Total	57.966.816	45,2
Ciudad Autónoma de Buenos Aires	9.502.560	44,6
24 partidos del Gran Buenos Aires	13.738.408	43,8
Resto de Buenos Aires	6.044.817	48,9
Catamarca	367.769	58,1
Chaco	547.976	36,9
Chubut	1.885.787	43,5
Córdoba	5.143.360	45,5
Corrientes	830.718	40,4
Entre Ríos	1.218.186	44,1
Formosa	429.389	38,1
Jujuy	810.634	43,2
La Pampa	561.204	43,6
La Rioja	319.878	51,2
Mendoza	3.060.677	46,1
Misiones	953.000	64,8
Neuquén	2.179.893	57,4
Río Negro	1.973.279	52,2
Salta	1.064.486	41,6
San Juan	593.149	41,3
San Luis	512.258	54,8
Santa Cruz	1.396.103	44,8
Santa Fe	2.732.586	46,7
Santiago del Estero	377.255	27,0
Tierra del Fuego	711.862	37,2
Tucumán	1.011.582	20,4

Fuente: INDEC, Dirección Nacional de Estadísticas y Precios de la Producción y el Comercio. Dirección de Estadísticas del Sector Terciario y Precios.

Cuadro 7. Supermercados. Ventas totales a precios corrientes por grupo de artículos según jurisdicción, en miles de pesos. Septiembre de 2019

Grupo de artículos	Total	Ciudad Autónoma de Buenos Aires	24 partidos del Gran Buenos Aires	Resto de Buenos Aires	Catamarca
Miles de pesos					
Total	57.966.816	9.502.560	13.738.408	6.044.817	367.769
Bebidas	6.364.983	1.134.625	1.677.248	565.208	38.886
Almacén	16.449.168	2.373.515	3.592.534	1.798.186	105.130
Panadería	2.206.191	576.301	579.379	182.072	9.822
Lácteos	7.234.323	1.567.209	1.888.543	878.098	32.560
Carnes	6.377.182	984.919	1.419.560	579.183	42.842
Verdulería y frutería	1.946.466	351.743	370.435	224.681	7.127
Alimentos preparados y rotisería	605.807	163.320	165.923	36.344	1.915
Artículos de limpieza y perfumería	8.895.371	1.375.905	2.088.715	937.414	70.062
Indumentaria, calzado y textiles para el hogar	1.195.842	112.270	279.967	137.422	6.074
Electrónicos y artículos para el hogar	2.716.348	259.184	718.670	379.775	22.521
Otros	3.975.134	603.568	957.435	326.436	30.829

Grupo de artículos	Chaco	Chubut	Córdoba	Corrientes	Entre Ríos
Miles de pesos					
Total	547.976	1.885.787	5.143.360	830.718	1.218.186
Bebidas	49.390	195.363	622.678	90.429	126.711
Almacén	150.425	614.719	1.714.413	201.088	340.924
Panadería	15.185	42.586	136.004	46.119	31.766
Lácteos	45.787	179.626	564.240	73.721	144.999
Carnes	52.611	148.702	496.227	112.784	112.490
Verdulería y frutería	11.504	95.109	157.156	27.797	36.920
Alimentos preparados y rotisería	16.656	12.009	19.905	21.860	7.933
Artículos de limpieza y perfumería	93.032	289.475	883.345	100.467	210.518
Indumentaria, calzado y textiles para el hogar	10.744	61.229	65.410	19.949	30.120
Electrónicos y artículos para el hogar	33.016	91.221	168.817	48.210	68.978
Otros	69.625	155.749	315.165	88.295	106.828

Grupo de artículos	Formosa	Jujuy	La Pampa	La Rioja	Mendoza
Miles de pesos					
Total	429.389	810.634	561.204	319.878	3.060.677
Bebidas	36.701	89.315	55.477	24.163	300.382
Almacén	130.409	234.754	168.265	89.492	1.054.967
Panadería	14.714	17.968	13.286	8.198	73.907
Lácteos	34.336	84.425	55.532	29.239	280.635
Carnes	47.220	111.442	67.490	42.146	445.658
Verdulería y frutería	15.770	7.359	28.974	7.067	39.106
Alimentos preparados y rotisería	8.818	3.105	4.359	1.785	15.152
Artículos de limpieza y perfumería	62.339	192.569	88.216	51.808	464.180
Indumentaria, calzado y textiles para el hogar	s	6.304	13.412	5.777	93.370
Electrónicos y artículos para el hogar	s	20.753	21.539	14.245	129.034
Otros	39.346	42.641	44.654	45.958	164.285

(continúa)

Cuadro 7. (conclusión)

Grupo de artículos	Misiones	Neuquén	Río Negro	Salta	San Juan
Miles de pesos					
Total	953.000	2.179.893	1.973.279	1.064.486	593.149
Bebidas	79.822	191.583	198.222	131.069	51.572
Almacén	299.664	585.599	571.632	294.774	195.948
Panadería	84.107	67.499	55.960	22.095	11.131
Lácteos	88.584	214.595	231.050	86.868	47.713
Carnes	111.231	342.150	250.580	166.006	64.703
Verdulería y frutería	22.255	103.161	97.405	14.258	10.377
Alimentos preparados y rotisería	37.423	15.736	6.818	7.312	2.450
Artículos de limpieza y perfumería	101.567	305.725	277.712	193.975	95.882
Indumentaria, calzado y textiles para el hogar	13.010	71.517	50.725	18.132	17.935
Electrónicos y artículos para el hogar	32.330	126.459	117.515	56.960	42.614
Otros	83.008	155.871	115.659	73.038	52.824

Grupo de artículos	San Luis	Santa Cruz	Santa Fe	Santiago del Estero	Tierra del Fuego, Antártida e Islas del Atlántico Sur	Tucumán
Miles de pesos						
Total	512.258	1.396.103	2.732.586	377.255	711.862	1.011.582
Bebidas	51.054	156.271	278.209	40.344	67.506	112.754
Almacén	154.977	438.198	741.588	111.443	211.927	274.598
Panadería	12.819	26.780	129.178	8.285	13.633	27.399
Lácteos	48.075	128.283	311.427	35.148	82.201	101.430
Carnes	53.129	149.502	339.658	37.385	82.520	110.046
Verdulería y frutería	13.562	90.829	109.267	10.171	74.685	19.751
Alimentos preparados y rotisería	2.105	s	38.940	2.875	s	8.690
Artículos de limpieza y perfumería	82.015	208.405	411.753	62.677	89.296	158.322
Indumentaria, calzado y textiles para el hogar	16.361	s	71.773	6.845	18.763	22.231
Electrónicos y artículos para el hogar	32.519	63.761	101.818	25.877	s	79.504
Otros	45.643	94.131	198.975	36.207	39.104	89.858

Fuente: INDEC, Dirección Nacional de Estadísticas y Precios de la Producción y el Comercio. Dirección de Estadísticas del Sector Terciario y Precios.

Cuadro 8. Supermercados. Ventas totales a precios corrientes por boca de expendio y por operación, según jurisdicción, en miles de pesos, unidades, metro cuadrado y pesos. Septiembre de 2019

Jurisdicción	Ventas totales	Cantidad de bocas	Ventas por boca	Superficie del área de ventas	Ventas por m ²	Cantidad de operaciones	Ventas por operación
	Miles de pesos	Unidades	Miles de pesos	m ²	Pesos	Unidades	Pesos
Total	57.966.816	2.944	19.690	3.236.516	17.910	73.792.802	786
Ciudad Autónoma de Buenos Aires	9.502.560	901	10.547	468.398	20.287	17.490.479	543
24 partidos del Gran Buenos Aires	13.738.408	538	25.536	714.051	19.240	13.536.592	1.015
Resto de Buenos Aires	6.044.817	320	18.890	362.711	16.666	6.527.285	926
Catamarca	367.769	10	36.777	15.073	24.399	362.621	1.014
Chaco	547.976	26	21.076	32.016	17.116	748.776	732
Chubut	1.885.787	56	33.675	79.176	23.818	1.801.135	1.047
Córdoba	5.143.360	225	22.859	360.821	14.255	6.176.575	833
Corrientes	830.718	52	15.975	55.359	15.006	2.011.375	413
Entre Ríos	1.218.186	109	11.176	91.169	13.362	1.843.334	661
Formosa	429.389	17	25.258	32.504	13.210	1.216.464	353
Jujuy	810.634	40	20.266	55.822	14.522	1.189.833	681
La Pampa	561.204	25	22.448	25.335	22.151	508.820	1.103
La Rioja	319.878	14	22.848	15.533	20.593	398.356	803
Mendoza	3.060.677	153	20.004	244.346	12.526	3.504.519	873
Misiones	953.000	15	63.533	34.052	27.986	981.802	971
Neuquén	2.179.893	67	32.536	94.566	23.051	1.960.625	1.112
Río Negro	1.973.279	81	24.361	87.981	22.428	2.170.488	909
Salta	1.064.486	50	21.290	63.253	16.829	1.419.504	750
San Juan	593.149	26	22.813	52.856	11.222	680.601	872
San Luis	512.258	16	32.016	32.168	15.924	692.461	740
Santa Cruz	1.396.103	35	39.889	48.023	29.072	1.260.848	1.107
Santa Fe	2.732.586	100	27.326	154.280	17.712	5.130.032	533
Santiago del Estero	377.255	15	25.150	29.090	12.969	458.864	822
Tierra del Fuego	711.862	16	44.491	22.155	32.131	653.988	1.088
Tucumán	1.011.582	37	27.340	65.776	15.379	1.067.425	948

Fuente: INDEC, Dirección Nacional de Estadísticas y Precios de la Producción y el Comercio. Dirección de Estadísticas del Sector Terciario y Precios.

Índice de ventas totales a precios corrientes, a precios constantes e índice de precios implícitos

El índice de ventas totales a precios corrientes aumentó 45,2% en septiembre de 2019 respecto a septiembre de 2018. Por su parte, el índice de ventas totales a precios constantes cayó 8,8% en septiembre de 2019 respecto al mismo mes del año anterior.

Cuadro 9.1 Supermercados. Índice de ventas totales a precios corrientes y a precios constantes, base año 2017=100, en números índice y variación porcentual. Enero 2018-septiembre 2019

Período	Índice de ventas totales a precios corrientes	Variación porcentual respecto al mismo mes del año anterior	Índice de ventas totales a precios constantes	Variación porcentual respecto al mismo mes del año anterior
	Números índice	%	Números índice	%
2018* Enero	106,0	16,6	97,2	-2,7
Febrero	103,6	22,1	93,3	1,7
Marzo	119,3	31,5	104,9	9,5
Abril	111,4	17,1	96,1	-2,3
Mayo	114,7	25,6	96,1	3,1
Junio	125,2	31,6	99,9	4,2
Julio	128,2	26,0	98,3	-2,8
Agosto	128,9	26,8	95,5	-4,1
Septiembre	130,3	30,8	88,4	-7,9
Octubre	141,8	33,8	91,0	-9,9
Noviembre	146,4	33,4	90,5	-12,4
Diciembre	186,8	40,3	113,2	-8,7
2019* Enero	148,3	39,9	86,9	-10,7
Febrero	145,6	40,5	82,0	-12,1
Marzo	166,9	39,9	89,7	-14,5
Abril	162,2	45,6	84,0	-12,6
Mayo	165,9	44,7	83,2	-13,5
Junio	177,8	42,1	86,7	-13,2
Julio	179,8	40,2	85,8	-12,7
Agosto	195,0	51,3	88,6	-7,3
Septiembre	189,2	45,2	80,6	-8,8

Fuente: INDEC, Dirección Nacional de Estadísticas y Precios de la Producción y el Comercio. Dirección de Estadísticas del Sector Terciario y Precios.

El índice de precios implícitos para septiembre de 2019 mostró una variación porcentual de 59,2% respecto al mismo mes del año anterior, y una variación porcentual de 6,6% respecto al mes anterior.

Cuadro 9.2 Supermercados. Índice de precios implícitos, base año 2017=100, en números índice y variación porcentual. Enero 2018-septiembre 2019

Período	Índice de precios implícitos	Variación porcentual	
		respecto al mismo mes del año anterior	respecto al mes anterior
	Números índice	%	
2018* Enero	109,1	19,8	1,6
Febrero	111,1	20,1	1,9
Marzo	113,7	20,0	2,4
Abril	115,9	19,8	1,9
Mayo	119,3	21,8	3,0
Junio	125,3	26,3	5,0
Julio	130,4	29,6	4,1
Agosto	135,0	32,2	3,5
Septiembre	147,4	42,1	9,2
Octubre	155,9	48,6	5,7
Noviembre	161,7	52,3	3,8
Diciembre	164,9	53,6	2,0
2019* Enero	170,7	56,6	3,5
Febrero	177,6	59,9	4,0
Marzo	186,0	63,6	4,7
Abril	193,1	66,6	3,8
Mayo	199,5	67,2	3,3
Junio	205,2	63,8	2,9
Julio	209,6	60,7	2,1
Agosto	220,2	63,2	5,1
Septiembre	234,7	59,2	6,6

Nota: el índice de precios implícitos de las ventas totales en los supermercados es un índice tipo Paasche, es decir, mide una canasta de bienes de ponderaciones móviles. En consecuencia, cuando se realizan comparaciones respecto a un período distinto de la base (año 2017=100), la variación de precios resultante se verá afectada por los cambios en la composición de la canasta de bienes considerada en cada período. Por lo tanto, las variaciones que se presentan en este cuadro son aproximadas y no pueden compararse con las de un índice de precios tipo Laspeyres.

Fuente: INDEC, Dirección Nacional de Estadísticas y Precios de la Producción y el Comercio. Dirección de Estadísticas del Sector Terciario y Precios.

Personal ocupado asalariado, salarios brutos y contribuciones patronales

El personal ocupado total en septiembre de 2019 ascendió a 94.691 asalariados, de los cuales 10.730 poseen cargos jerárquicos, lo que representa el 11,3% del total de ocupados; el 88,7% restante se compone de cajeros, administrativos y repositores, que suman un total de 83.961 ocupados.

El costo laboral del mes ascendió a 5.966.502 miles de pesos, lo que representa una variación respecto a septiembre de 2018 de 47,9%. Los sueldos y salarios brutos, en septiembre de 2019, ascendieron a 4.682.423 miles de pesos, lo cual muestra una variación respecto al mismo mes del año anterior de 49,2%. Las contribuciones patronales fueron 1.284.079 miles de pesos y su variación respecto a septiembre de 2018 fue de 43,1%.

Los salarios brutos promedio en septiembre de 2019 fueron: 89.237 pesos para "Gerentes, supervisores y otro personal jerárquico" y 44.365 pesos para "Cajeros, administrativos, repositores y otros". En el caso de los asalariados de mayor jerarquía que componen este panel, hubo una variación porcentual de 49,2% en septiembre de 2019 respecto al mismo mes del año anterior. Asimismo, los "Cajeros, administrativos, repositores y otros" alcanzó una variación porcentual en septiembre de 2019 respecto de septiembre de 2018 de 56,9%.

Cuadro 10. Supermercados. Personal ocupado, costo laboral y sueldos y salarios promedio, en miles de pesos, pesos y variación porcentual. Septiembre de 2019

Personal ocupado, costo laboral y sueldos y salarios promedio	Unidad de medida	Total	Variación porcentual	
			respecto al mismo mes del año anterior	respecto al mes anterior
			%	
Personal ocupado		94.691	-4,0	-0,2
Gerentes, supervisores y otro personal jerárquico		10.730	-3,1	-0,2
Cajeros, administrativos, repositores y otros		83.961	-4,1	-0,2
Costo laboral	Miles de pesos	5.966.502	47,9	6,7
Sueldos y salarios brutos (¹)	Miles de pesos	4.682.423	49,2	5,5
Contribuciones patronales	Miles de pesos	1.284.079	43,1	11,6
Gerentes, supervisores y otro personal jerárquico	Miles de pesos	1.233.550	47,6	-4,3
Sueldos y salarios brutos	Miles de pesos	957.518	44,7	-7,0
Contribuciones patronales	Miles de pesos	276.033	58,7	6,4
Cajeros, administrativos, repositores y otros	Miles de pesos	4.732.951	47,9	10,0
Sueldos y salarios brutos	Miles de pesos	3.724.905	50,5	9,2
Contribuciones patronales	Miles de pesos	1.008.046	39,3	13,1
Sueldos y salarios promedio (¹)	Pesos	49.450	55,4	5,6
Gerentes, supervisores y otro personal jerárquico	Pesos	89.237	49,2	-6,8
Cajeros, administrativos, repositores y otros	Pesos	44.365	56,9	9,4

(¹) El concepto "Sueldos y salarios brutos" incluye el salario básico, salario anual complementario (aguinaldo), comisiones, premios, bonificaciones, horas extras, vacaciones, enfermedad y toda retribución tanto remunerativa como no remunerativa.

Fuente: INDEC, Dirección Nacional de Estadísticas y Precios de la Producción y el Comercio. Dirección de Estadísticas del Sector Terciario y Precios.

Encuesta de Autoservicios Mayoristas

Ventas totales a precios corrientes y a precios constantes

Las ventas a precios corrientes para septiembre de 2019 relevadas en la Encuesta de Autoservicios Mayoristas sumaron un total de 9.696,8 millones de pesos, lo que representa una disminución de 0,6% respecto al mes anterior y un aumento de 55,7% respecto al mismo mes del año anterior (ver Anexo).

Las ventas a precios constantes de diciembre de 2016, durante septiembre de 2019, sumaron un total de 3.613,1 millones de pesos, lo que representa una caída de 7,3% respecto del mes anterior y una disminución de 3,2% respecto a septiembre de 2018.

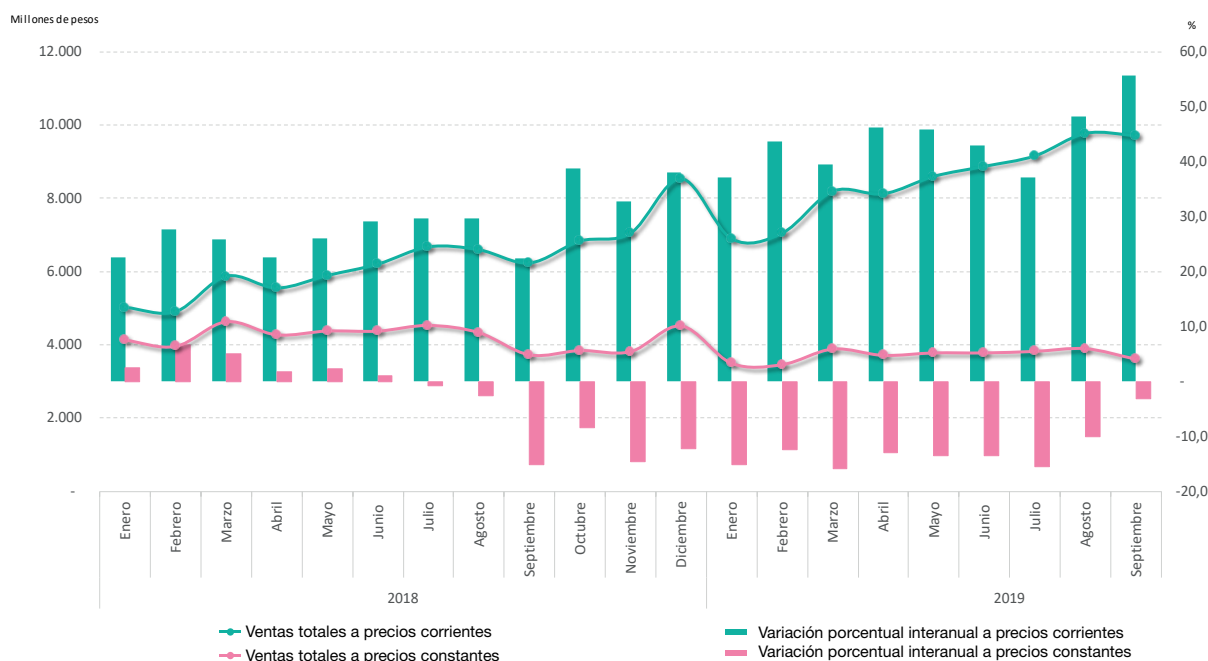
Cuadro 11. Autoservicios mayoristas. Ventas totales a precios corrientes y a precios constantes, en millones de pesos y variaciones porcentuales. Enero 2018-septiembre 2019

Período	Ventas totales		Variación porcentual respecto al mismo período del año anterior	
	a precios corrientes	a precios constantes	a precios corrientes	a precios constantes
	Millones de pesos		%	
Acumulado 9 meses de 2018	52.904,2	38.327,6	26,3	-0,1
Acumulado 9 meses de 2019	76.279,9	33.479,7	44,2	-12,6
2018* Enero	5.019,9	4.129,9	22,6	2,5
Febrero	4.902,5	3.960,0	27,6	6,6
Marzo	5.867,6	4.626,9	25,9	5,0
Abril	5.545,5	4.272,0	22,6	1,8
Mayo	5.887,5	4.376,0	26,1	2,4
Junio	6.197,4	4.373,0	29,1	1,0
Julio	6.667,2	4.526,8	29,6	-0,8
Agosto	6.587,9	4.331,6	29,7	-2,7
Septiembre	6.228,7	3.731,3	22,4	-15,2
Octubre	6.825,9	3.848,5	38,8	-8,4
Noviembre	7.040,9	3.818,3	32,7	-14,6
Diciembre	8.526,4	4.511,8	38,1	-12,3
2019* Enero	6.886,6	3.502,5	37,2	-15,2
Febrero	7.043,2	3.467,0	43,7	-12,4
Marzo	8.185,4	3.888,3	39,5	-16,0
Abril	8.112,0	3.717,5	46,3	-13,0
Mayo	8.588,7	3.784,0	45,9	-13,5
Junio	8.860,5	3.783,6	43,0	-13,5
Julio	9.146,8	3.825,9	37,2	-15,5
Agosto	9.759,8	3.897,8	48,1	-10,0
Septiembre	9.696,8	3.613,1	55,7	-3,2

Nota: incluye las ventas facturadas por un responsable inscripto a un consumidor final, monotributista o exento, las denominadas "factura B".

Fuente: INDEC, Dirección Nacional de Estadísticas y Precios de la Producción y el Comercio. Dirección de Estadísticas del Sector Terciario y Precios.

Gráfico 6. Autoservicios mayoristas. Ventas totales a precios corrientes y a precios constantes, en millones de pesos y variación porcentual. Enero 2018-septiembre 2019



Fuente: INDEC, Dirección Nacional de Estadísticas y Precios de la Producción y el Comercio. Dirección de Estadísticas del Sector Terciario y Precios.

Ventas totales a precios corrientes por canal de venta y medio de pago

Las ventas de los autoservicios mayoristas que se efectúan en el salón de ventas son aquellas compras realizadas por parte de los consumidores en forma presencial en el salón comercial. Por otro lado, las compras que se realizan por canales *online* son aquellas ventas concretadas telefónicamente y a través de internet.

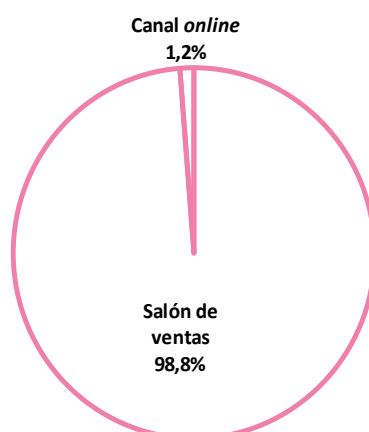
En septiembre de 2019 las ventas totales a precios corrientes en el salón de ventas ascendieron a 9.576.278 miles de pesos, lo que representa un 98,8% de las ventas totales y muestra un aumento del 54,5% respecto a septiembre de 2018. Por su parte, las ventas totales a precios corrientes por canales *online* sumaron 120.561 miles de pesos, lo que representa un 1,2% de las ventas totales y un aumento de 302,1% respecto al mismo mes del año anterior.

Cuadro 12. Autoservicios mayoristas. Ventas totales a precios corrientes por canal de venta, en miles de pesos, variación y composición porcentual. Septiembre de 2019

Canal de venta	Ventas totales a precios corrientes	Variación porcentual respecto al mismo mes del año anterior	Composición porcentual
	Miles de pesos		%
Total	9.696.839	55,7	100,0
Salón de ventas	9.576.278	54,5	98,8
Canales <i>online</i>	120.561	302,1	1,2

Fuente: INDEC, Dirección Nacional de Estadísticas y Precios de la Producción y el Comercio. Dirección de Estadísticas del Sector Terciario y Precios.

Gráfico 7. Autoservicios mayoristas. Ventas totales a precios corrientes por canal comercial, composición porcentual. Septiembre de 2019



Fuente: INDEC, Dirección Nacional de Estadísticas y Precios de la Producción y el Comercio. Dirección de Estadísticas del Sector Terciario y Precios.

Las ventas en los autoservicios mayoristas se pueden discriminar según el medio de pago con el que se realizan, los cuales comprenden efectivo, tarjeta de crédito, tarjeta de débito y otros medios de pago como vales, cuponeras, ticket canasta, *gift card*, etcétera.

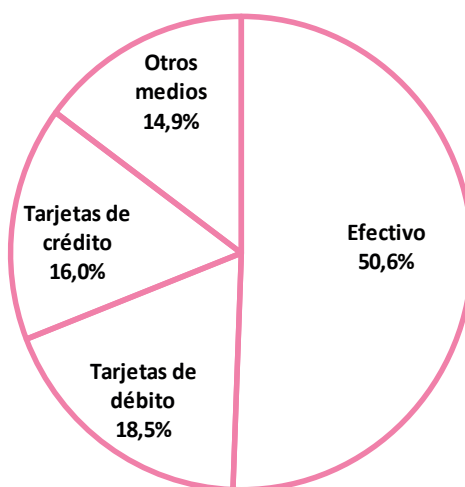
En septiembre de 2019 las ventas totales a precios corrientes realizadas en efectivo ascendieron a 4.904.551 miles de pesos, lo que representa un 50,6% de las ventas totales y muestra aumento del 44,6% respecto a septiembre de 2018; por su parte, las efectuadas mediante tarjeta de débito sumaron 1.793.749 miles de pesos, lo que representa un 18,5% de las ventas totales y una variación positiva de 42,0% respecto al mismo mes del año anterior; las ventas totales a precios corrientes abonadas con tarjeta de crédito sumaron un total de 1.555.554 miles de pesos, lo que representa un 16,0% de las ventas totales y una variación porcentual respecto a septiembre de 2018 de 50,7%; por último, las realizadas mediante otros medios de pago ascendieron a 1.442.986 miles de pesos, lo que representa un 14,9% del total y un aumento del 166,4% respecto al mismo mes del año anterior.

Cuadro 13. Autoservicios mayoristas. Ventas totales a precios corrientes por medio de pago, en miles de pesos, variación y composición porcentual. Septiembre de 2019

Medios de pago	Ventas totales a precios corrientes	Variación porcentual respecto al mismo mes del año anterior	Composición porcentual
	Miles de pesos	%	
Total	9.696.839	55,7	100,0
Efectivo	4.904.551	44,6	50,6
Tarjetas de débito	1.793.749	42,0	18,5
Tarjetas de crédito	1.555.554	50,7	16,0
Otros medios	1.442.986	166,4	14,9

Fuente: INDEC, Dirección Nacional de Estadísticas y Precios de la Producción y el Comercio. Dirección de Estadísticas del Sector Terciario y Precios.

Gráfico 8. Autoservicios mayoristas. Ventas totales a precios corrientes por medio de pago, composición porcentual. Septiembre de 2019



Fuente: INDEC, Dirección Nacional de Estadísticas y Precios de la Producción y el Comercio. Dirección de Estadísticas del Sector Terciario y Precios.

Ventas totales a precios corrientes por grupo de artículos y jurisdicción

En las ventas totales a precios corrientes, durante septiembre de 2019, los grupos de artículos con los aumentos más significativos respecto al mismo mes del año anterior son: “Electrónicos y artículos para el hogar”, 124,8%; “Artículos de limpieza y perfumería”, 67,6%; “Almacén”, 57,5% y “Lácteos”, 53,6%.

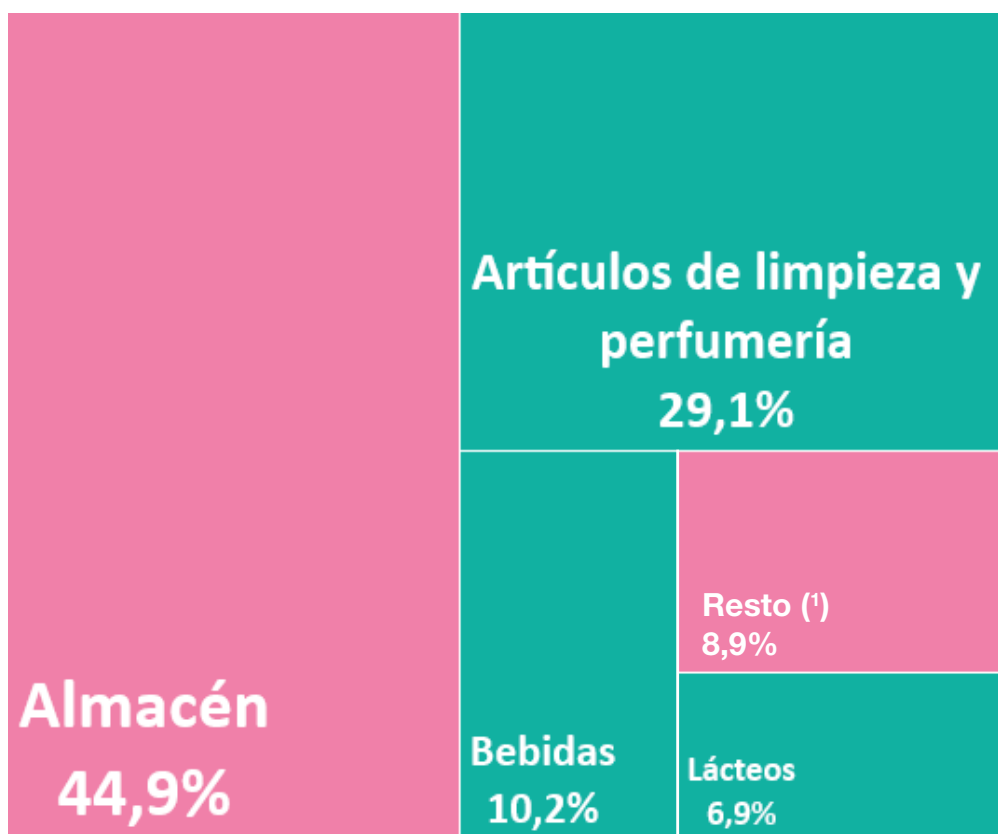
Cuadro 14. Autoservicios mayoristas. Ventas totales a precios corrientes por grupo de artículos, en miles de pesos, variación y composición porcentual. Septiembre de 2019

Grupo de artículos	Ventas totales a precios corrientes	Variación porcentual respecto al mismo mes del año anterior	Composición porcentual
	Miles de pesos	%	
Total	9.696.839	55,7	100,0
Bebidas	990.969	38,5	10,2
Almacén	4.355.856	57,5	44,9
Panadería	21.458	19,3	0,2
Lácteos	664.709	53,6	6,9
Carnes	146.364	18,7	1,5
Verdulería y frutería	20.635	-39,0	0,2
Artículos de limpieza y perfumería	2.823.759	67,6	29,1
Indumentaria, calzado y textiles para el hogar	2.505	37,0	0,0
Electrónicos y artículos para el hogar	154.920	124,8	1,6
Otros	515.665	34,3	5,3

Fuente: INDEC, Dirección Nacional de Estadísticas y Precios de la Producción y el Comercio. Dirección de Estadísticas del Sector Terciario y Precios.

Gráfico 9.

Autoservicios mayoristas. Ventas totales a precios corrientes por grupo de artículos, composición porcentual. Septiembre de 2019



(¹) "Resto" incluye las ventas de los rubros Panadería, Carnes, Verdulería y frutería, Indumentaria, calzado y textiles para el hogar, Electrónicos y artículos para el Hogar, y Otros.

Fuente: INDEC, Dirección Nacional de Estadísticas y Precios de la Producción y el Comercio. Dirección de Estadísticas del Sector Terciario y Precios.

En septiembre de 2019 las ventas a precios corrientes en la Ciudad Autónoma de Buenos Aires registraron una variación porcentual de 77,4% respecto al mismo mes del año anterior; en los 24 partidos del Gran Buenos Aires, 60,4%; y Resto del país, 51,2%.

Cuadro 15.

Autoservicios mayoristas. Ventas totales a precios corrientes por jurisdicción, en miles de pesos y variación porcentual. Septiembre de 2019

Jurisdicción	Ventas totales a precios corrientes	Variación porcentual respecto al mismo mes del año anterior
	Miles de pesos	%
Total	9.696.839	55,7
Ciudad Autónoma de Buenos Aires	402.165	77,4
24 partidos del Gran Buenos Aires	3.836.335	60,4
Resto del país	5.458.339	51,2

Fuente: INDEC, Dirección Nacional de Estadísticas y Precios de la Producción y el Comercio. Dirección de Estadísticas del Sector Terciario y Precios.

Cuadro 16. Autoservicios mayoristas. Ventas totales a precios corrientes por grupo de artículos según jurisdicción, en miles de pesos. Septiembre de 2019

Grupo de artículos	Total	Ciudad Autónoma de Buenos Aires	24 partidos del Gran Buenos Aires	Resto del país
Miles de pesos				
Total	9.696.839	402.165	3.836.335	5.458.339
Bebidas	990.969	42.289	424.294	524.387
Almacén	4.355.856	161.625	1.745.585	2.448.645
Panadería	21.458	-	7.261	14.197
Lácteos	664.709	30.575	252.344	381.790
Carnes	146.364	s	s	96.520
Verdulería y frutería	20.635	s	s	9.711
Artículos de limpieza y perfumería	2.823.759	129.121	1.100.166	1.594.472
Indumentaria, calzado y textiles para el hogar	2.505	s	s	1.663
Electrónicos y artículos para el hogar	154.920	14.770	69.970	70.180
Otros	515.665	21.438	177.452	316.774

Fuente: INDEC, Dirección Nacional de Estadísticas y Precios de la Producción y el Comercio. Dirección de Estadísticas del Sector Terciario y Precios.

Cuadro 17. Autoservicios mayoristas. Ventas totales a precios corrientes por boca de expendio, metro cuadrado y por operación según jurisdicción, en miles de pesos, unidades, metro cuadrado y pesos. Septiembre de 2019

Jurisdicción	Ventas totales	Cantidad de bocas	Ventas por boca	Superficie del área de ventas	Ventas por m ²	Cantidad de operaciones	Ventas por operación
	Miles de pesos	Unidades	Miles de pesos	m ²	Pesos	Unidades	Pesos
Total	9.696.839	191	50.769	975.909	9.936	2.742.695	3.536
Ciudad Autónoma de Buenos Aires	402.165	6	67.028	35.832	11.224	112.989	3.559
24 partidos del Gran Buenos Aires	3.836.335	72	53.282	380.441	10.084	901.409	4.256
Resto del país	5.458.339	113	48.304	559.636	9.753	1.728.297	3.158

Fuente: INDEC, Dirección Nacional de Estadísticas y Precios de la Producción y el Comercio. Dirección de Estadísticas del Sector Terciario y Precios.

Índice de ventas totales a precios corrientes, a precios constantes e índice de precios implícitos

El índice de ventas totales a precios corrientes aumentó 55,7% en septiembre de 2019 respecto a septiembre de 2018; por su parte, el índice de ventas totales a precios constantes cayó 3,2% en septiembre de 2019 respecto al mismo mes del año anterior.

Cuadro 18.1 Autoservicios mayoristas. Índice de ventas totales a precios corrientes y a precios constantes, base año 2017=100, en números índice y variación porcentual. Enero 2018-septiembre 2019

Período	Índice de ventas totales a precios corrientes	Variación porcentual respecto al mismo mes del año anterior	Índice de ventas totales a precios constantes	Variación porcentual respecto al mismo mes del año anterior
	Números índice	%	Números índice	%
2018* Enero	103,3	22,6	95,0	2,5
Febrero	100,9	27,6	91,1	6,6
Marzo	120,8	25,9	106,4	5,0
Abril	114,1	22,6	98,3	1,8
Mayo	121,2	26,1	100,6	2,4
Junio	127,6	29,1	100,6	1,0
Julio	137,2	29,6	104,1	-0,8
Agosto	135,6	29,7	99,6	-2,7
Septiembre	128,2	22,4	85,8	-15,2
Octubre	140,5	38,8	88,5	-8,4
Noviembre	144,9	32,7	87,8	-14,6
Diciembre	175,5	38,1	103,8	-12,3
2019* Enero	141,7	37,2	80,6	-15,2
Febrero	145,0	43,7	79,7	-12,4
Marzo	168,5	39,5	89,4	-16,0
Abril	167,0	46,3	85,5	-13,0
Mayo	176,8	45,9	87,0	-13,5
Junio	182,4	43,0	87,0	-13,5
Julio	188,3	37,2	88,0	-15,5
Agosto	200,9	48,1	89,6	-10,0
Septiembre	199,6	55,7	83,1	-3,2

Fuente: INDEC, Dirección Nacional de Estadísticas y Precios de la Producción y el Comercio. Dirección de Estadísticas del Sector Terciario y Precios.

El índice de precios implícitos para septiembre de 2019 mostró una variación porcentual de 60,8% respecto al mismo mes del año anterior, y una variación porcentual de 7,2% respecto al mes anterior.

Cuadro 18.2 Autoservicios mayoristas. Índice de precios implícitos, base año 2017=100, en números índice y variación porcentual. Enero 2018-septiembre 2019

Período		Índice de precios implícitos	Variación porcentual	
			respecto al mismo mes del año anterior	respecto al mes anterior
		Números índice	%	
2018*	Enero	108,8	19,6	1,2
	Febrero	110,8	19,7	1,8
	Marzo	113,5	19,9	2,4
	Abril	116,2	20,4	2,4
	Mayo	120,4	23,1	3,6
	Junio	126,8	27,9	5,3
	Julio	131,8	30,7	3,9
	Agosto	136,1	33,2	3,3
	Septiembre	149,4	44,3	9,8
	Octubre	158,7	51,5	6,2
	Noviembre	165,0	55,4	4,0
	Diciembre	169,1	57,3	2,5
2019*	Enero	176,0	61,8	4,0
	Febrero	181,8	64,1	3,3
	Marzo	188,4	66,0	3,6
	Abril	195,3	68,1	3,7
	Mayo	203,1	68,7	4,0
	Junio	209,6	65,2	3,2
	Julio	214,0	62,3	2,1
	Agosto	224,1	64,6	4,7
	Septiembre	240,2	60,8	7,2

Nota: el índice de precios implícitos de las ventas totales en los autoservicios mayoristas es un índice tipo Paasche, es decir, mide una canasta de bienes de ponderaciones móviles. En consecuencia, cuando se realizan comparaciones respecto a un período distinto de la base (año 2017=100), la variación de precios resultante se verá afectada por los cambios en la composición de la canasta de bienes considerada en cada período. Por lo tanto, las variaciones que se presentan en este cuadro son aproximadas y no pueden compararse con las de un índice de precios tipo Laspeyres.

Fuente: INDEC, Dirección Nacional de Estadísticas y Precios de la Producción y el Comercio. Dirección de Estadísticas del Sector Terciario y Precios.

Personal ocupado asalariado, salarios brutos y contribuciones patronales

El personal ocupado total en septiembre de 2019 ascendió a 11.940 asalariados, de los cuales 1.558 poseen cargos jerárquicos, lo que representa el 13,0% del total de ocupados; el 87,0% restante se compone de cajeros, administrativos y repositores, que suman un total de 10.382 ocupados.

El costo laboral del mes ascendió a 730.793 miles de pesos, lo que presenta una variación respecto a septiembre de 2018 de 43,8%. Los sueldos y salarios brutos, en septiembre de 2019, ascendieron a 581.362 miles de pesos, lo cual muestra una variación respecto al mismo mes del año anterior de 47,2%. Las contribuciones patronales fueron 149.431 miles de pesos y su variación respecto a septiembre de 2018 fue de 32,0%.

Los salarios brutos promedio en septiembre de 2019 fueron: 77.943 pesos para "Gerentes, supervisores y otro personal jerárquico" y 44.300 pesos para "Cajeros, administrativos, repositores y otros". En el caso de los asalariados de mayor jerarquía que componen este panel, hubo una variación porcentual de 41,4% en septiembre de 2019 respecto al mismo mes del año anterior. Asimismo, "Cajeros, administrativos, repositores y otros" alcanzó una variación porcentual en septiembre de 2019 respecto de septiembre de 2018 de 43,4%.

Cuadro 19. Autoservicios mayoristas. Personal ocupado, costo laboral y sueldos y salarios promedio, en miles de pesos, pesos y variación porcentual. Septiembre de 2019

Personal ocupado, costo laboral y sueldos y salarios promedio	Unidad de medida	Total	Variación porcentual	
			respecto al mismo mes del año anterior	respecto al mes anterior
			%	
Personal ocupado		11.940	2,8	-0,3
Gerentes, supervisores y otro personal jerárquico		1.558	4,0	1,2
Cajeros, administrativos, repositores y otros		10.382	2,6	-0,5
Costo laboral	Miles de pesos	730.793	43,8	6,9
Sueldos y salarios brutos (*)	Miles de pesos	581.362	47,2	6,4
Contribuciones patronales	Miles de pesos	149.431	32,0	8,7
Gerentes, supervisores y otro personal jerárquico	Miles de pesos	152.523	41,8	4,0
Sueldos y salarios brutos	Miles de pesos	121.435	47,0	4,3
Contribuciones patronales	Miles de pesos	31.088	24,5	2,8
Cajeros, administrativos, repositores y otros	Miles de pesos	578.270	44,3	7,6
Sueldos y salarios brutos	Miles de pesos	459.926	47,2	7,0
Contribuciones patronales	Miles de pesos	118.343	34,1	10,3
Sueldos y salarios promedio (*)	Pesos	48.690	43,1	6,7
Gerentes, supervisores y otro personal jerárquico	Pesos	77.943	41,4	3,1
Cajeros, administrativos, repositores y otros	Pesos	44.300	43,4	7,5

(*) El concepto "Sueldos y salarios brutos" incluye el salario básico, salario anual complementario (aguinaldo), comisiones, premios, bonificaciones, horas extras, vacaciones, enfermedad y toda retribución tanto remunerativa como no remunerativa.

Fuente: INDEC, Dirección Nacional de Estadísticas y Precios de la Producción y el Comercio. Dirección de Estadísticas del Sector Terciario y Precios.

Anexo

La Administración Federal de Ingresos Públicos (AFIP) emitió una resolución R.G. n° 4290/2018, con fecha 2 de agosto de 2018, que establece nuevas normas y procedimientos para el régimen de emisión de comprobantes. Dicha norma establece que los clientes de los autoservicios mayoristas deben estar registrados ante la empresa, de forma tal que la facturación al cliente quedará supeditada a los datos registrales, y no al tipo de factura que solicite. En consecuencia, en algunos casos donde los clientes solicitaban factura tipo "B" bajo este régimen se emitirá factura tipo "A" cuando correspondiera. A los efectos de proporcionar mayor información para el análisis de coyuntura, se presentan a continuación la facturación de los autoservicios mayoristas discriminadas por tipo de facturación "A" y "B".

Cuadro 20. Autoservicios mayoristas. Facturación por tipo de comprobante, en millones de pesos y variaciones porcentuales. Enero 2018-septiembre 2019

Período	Facturación tipo "A"	Variación porcentual respecto al mismo mes del año anterior	Facturación tipo "B"	Variación porcentual respecto al mismo mes del año anterior	Facturación tipo "A" y "B"	Variación porcentual respecto al mismo mes del año anterior
	Millones de pesos	%	Millones de pesos	%	Millones de pesos	%
2018* Enero	1.865,9	1,9	5.019,9	22,6	6.885,8	16,2
Febrero	1.697,4	4,8	4.902,5	27,6	6.599,9	20,9
Marzo	1.986,4	-0,4	5.867,6	25,9	7.853,9	18,0
Abril	1.924,5	10,0	5.545,5	22,6	7.470,0	19,1
Mayo	2.056,5	8,8	5.887,5	26,1	7.944,0	21,1
Junio	1.955,7	14,2	6.197,4	29,1	8.153,2	25,2
Julio	2.130,8	25,0	6.667,2	29,6	8.797,9	28,5
Agosto	2.293,6	25,6	6.587,9	29,7	8.881,5	28,6
Septiembre	2.558,5	48,2	6.228,7	22,4	8.787,2	28,9
Octubre	3.054,8	58,0	6.825,9	38,8	9.880,7	44,2
Noviembre	3.199,7	59,4	7.040,9	32,7	10.240,6	40,0
Diciembre	3.681,4	66,1	8.526,4	38,1	12.207,8	45,5
2019* Enero	3.399,9	82,2	6.886,6	37,2	10.286,6	49,4
Febrero	3.071,7	81,0	7.043,2	43,7	10.114,8	53,3
Marzo	3.634,4	83,0	8.185,4	39,5	11.819,8	50,5
Abril	3.500,1	81,9	8.112,0	46,3	11.612,1	55,4
Mayo	3.681,5	79,0	8.588,7	45,9	12.270,2	54,5
Junio	3.263,0	66,8	8.860,5	43,0	12.123,5	48,7
Julio	3.763,5	76,6	9.146,8	37,2	12.910,3	46,7
Agosto	3.953,7	72,4	9.759,8	48,1	13.713,5	54,4
Septiembre	3.688,4	44,2	9.696,8	55,7	13.385,2	52,3

Fuente: INDEC, Dirección Nacional de Estadísticas y Precios de la Producción y el Comercio. Dirección de Estadísticas del Sector Terciario y Precios.

Enlace a mayores detalles

Pueden consultarse las series de la Encuesta de Supermercados y la Encuesta de Autoservicios Mayoristas desde enero de 2017 hasta el período de referencia del presente informe en los cuadros que se encuentran en formato digital disponibles en:

https://www.indec.gob.ar/ftp/cuadros/economia/sh_super_mayoristas.xls

Índice de cuadros web

Cuadro 1. Encuesta de Supermercados. Ventas totales a precios corrientes y a precios constantes, en millones de pesos y variaciones porcentuales

Cuadro 2. Encuesta de Supermercados. Ventas totales a precios corrientes por canal de venta y medio de pago, en miles de pesos

Cuadro 3. Encuesta de Supermercados. Ventas totales a precios corrientes por grupo de artículos y jurisdicción, en miles de pesos

Cuadro 4. Encuesta de Supermercados. Ventas totales a precios corrientes por boca de expendio, metro cuadrado y por operación según jurisdicción, en miles de pesos, unidades, metro cuadrado y pesos

Cuadro 5. Encuesta de Supermercados. Índice de ventas totales a precios corrientes y a precios constantes e índice de precios implícitos, base año 2017=100, en números índice y variación porcentual

Cuadro 6. Encuesta de Autoservicios Mayoristas. Ventas totales a precios corrientes y a precios constantes, en millones de pesos y variaciones porcentuales

Cuadro 7. Encuesta de Autoservicios Mayoristas. Ventas totales a precios corrientes por canal de venta y medio de pago, en miles de pesos

Cuadro 8. Encuesta de Autoservicios Mayoristas. Ventas totales a precios corrientes por grupo de artículos y jurisdicción, en miles de pesos

Cuadro 9. Encuesta de Autoservicios Mayoristas. Ventas totales a precios corrientes por boca de expendio, metro cuadrado y por operación según jurisdicción, en miles de pesos, unidades, metro cuadrado y pesos

Cuadro 10. Encuesta de Autoservicios Mayoristas. Índice de ventas totales a precios corrientes y a precios constantes e índice de precios implícitos, base año 2017=100, en números índice y variación porcentual

Cuadro 11. Encuesta de Autoservicios Mayoristas. Facturación por tipo de comprobante, en millones de pesos

Aspectos metodológicos

La Encuesta de Supermercados y la Encuesta de Autoservicios Mayoristas tienen como principal objetivo medir la evolución mensual de las ventas a los consumidores finales a través de ambos canales de comercialización y proveer información estadística continua para el análisis de coyuntura.

Su forma de colecta es mensual en formato digital. Las ventas facturadas que se relevan, en ambas encuestas, corresponden a las ventas realizadas durante el mes calendario de referencia, y están valuadas al precio de venta en el establecimiento vendedor, neto de bonificaciones o descuentos realizados en el local; se incluye el valor del impuesto al valor agregado (IVA), no así los cargos o intereses por financiación.

En la Encuesta de Autoservicios Mayoristas, las ventas facturadas, utilizadas para la construcción de los indicadores, son las efectuadas por un responsable inscripto a un consumidor final, mono-tributista o exento, es decir, se relevan solo aquellas facturas o tickets denominados “factura B”; se excluyen del cálculo las facturas o tickets emitidos por un responsable inscripto a otro responsable inscripto, las cuales se indican como “factura A”.

Los deflatores que se utilizan en el cálculo de las ventas totales a precios constantes son elaborados a partir de distintas desagregaciones del índice de precios del consumidor (IPC nacional). Su descripción, según el Clasificador del Consumo Individual por Finalidad 1999 (COICOP, por sus siglas en inglés), y adaptada en el COICOP Argentina (2019), es:

Grupo de artículos	Código COICOP	Descripción
Bebidas	Grupos 01.2; 02.1	Bebidas no alcohólicas; Bebidas alcohólicas
Almacén	Clases 01.1.1; 01.1.5; 01.1.8; 01.1.9	Pan y cereales; Aceites, grasas y manteca; Azúcar, dulces, chocolate, golosinas, etc.; Otros alimentos
Panadería	Clase 01.1.1	Pan y cereales
Lácteos	Clase 01.1.4	Leche, productos lácteos, huevos y alimentos vegetales
Carnes	Clase 01.1.2	Carnes y derivados
Verdulería y frutería	Clases 01.1.6; 01.1.7	Frutas; Verduras, tubérculos y legumbres
Alimentos preparados y rotisería	Grupo 11.1	Restaurantes y comidas fuera del hogar
Artículos de limpieza y perfumería	Clase 05.6.1	Bienes para el hogar no durables
Indumentaria, calzado y textiles para el hogar	División 03; Clase 05.2.1	Prendas de vestir y calzado; Artículos textiles para el hogar
Electrónicos y artículos para el hogar	Grupos 05.3; 09.1	Artefactos para el hogar; Equipos audiovisuales, fotográficos y de procesamiento de la información
Otros	Bienes	Bienes

La metodología completa de la Encuesta de Supermercados y la Encuesta de Autoservicios Mayoristas se encuentra disponible en:

https://www.indec.gob.ar/ftp/cuadros/economia/metodologia30_supermercados_mayoristas.pdf